

**ОРИЧЕВСКАЯ ПОСЕЛКОВАЯ ДУМА**  
**Оричевского района Кировской области**  
**четвертого созыва**

**РЕШЕНИЕ**

25.08.2022

№ 62/5

пгт Оричи

**Об утверждении Правил благоустройства территории Оричевского городского поселения Оричевского района Кировской области**

В соответствии с пунктом 19 части 1 статьи 14 Федерального закона от 06.10.2003 № 131-ФЗ «Об общих принципах организации местного самоуправления в Российской Федерации», Федеральным законом от 31.07.2020 № 248-ФЗ «О государственном контроле (надзоре) и муниципальном контроле в Российской Федерации», Уставом муниципального образования Оричевское городское поселение Оричевского района Кировской области, Оричевская поселковая Дума РЕШИЛА:

1. Утвердить Правила благоустройства территории Оричевского городского поселения Оричевского района Кировской области, согласно приложению.

2. Признать утратившими силу решения Оричевской поселковой Думы:

2.1. От 25.07.2019 № 26/5 «Об утверждении Правил благоустройства территории Оричевского городского поселения Оричевского района Кировской области».

2.2. От 10.03.2022 № 57/3 «О внесении изменения в решение Оричевской поселковой Думы от 25.07.2019 № 26/5 «Об утверждении Правил благоустройства территории Оричевского городского поселения Оричевского района Кировской области».

3. Опубликовать настоящее решение.

Глава Оричевского  
городского поселения С.Н. Федяева

Председатель  
Оричевской поселковой Думы Т.В. Калиниченко

Приложение

УТВЕРЖДЕНЫ

решением Оричевской  
поселковой Думы  
от 25.08.2022 № 62/5

**ПРАВИЛА**  
**БЛАГОУСТРОЙСТВА ТЕРРИТОРИИ**  
**ОРИЧЕВСКОГО ГОРОДСКОГО ПОСЕЛЕНИЯ**  
**ОРИЧЕВСКОГО РАЙОНА КИРОВСКОЙ ОБЛАСТИ**

## 1. ОБЩИЕ ПОЛОЖЕНИЯ

1.1. Настоящие Правила благоустройства территории Оричевского городского поселения Оричевского района Кировской области (далее – Правила) разработаны в соответствии с законодательством Российской Федерации, приказом Министерства строительства и жилищно-коммунального хозяйства Российской Федерации от 13.04.2017 № 711/пр «Об утверждении методических рекомендаций для подготовки правил благоустройства территорий поселений, городских округов, внутригородских районов», законами и иными правовыми актами Кировской области, муниципального образования Оричевское городское поселение Оричевского района Кировской области, муниципальными правовыми актами. Настоящие Правила устанавливаются на основе законодательства Российской Федерации и иных нормативных правовых актов Российской Федерации, а также нормативных правовых актов Кировской области требования к благоустройству и элементам благоустройства территории Оричевского городского поселения, перечень мероприятий по благоустройству территории Оричевского городского поселения, порядок и периодичность их проведения.

1.2. Требования настоящих Правил являются обязательными для исполнения всеми физическими и юридическими лицами на территории Оричевского городского поселения.

1.3. Правовые акты, в том числе ведомственные, регулирующие вопросы благоустройства территории поселения, не должны противоречить требованиям настоящих Правил.

1.4. Контроль за выполнением настоящих Правил осуществляет администрация Оричевского городского поселения.

## 2. ОСНОВНЫЕ ПОНЯТИЯ

**2.1. В настоящих Правилах используются следующие основные понятия:**

2.1.1. **Внешний облик поселения** - архитектурно-художественное и санитарно-техническое состояние зданий, сооружений, объектов благоустройства, малых архитектурных форм, а также территорий, свободных от застройки;

2.1.2. **Благоустройство территории** - деятельность по реализации комплекса мероприятий, установленного Правилами, направленная на обеспечение и повышение комфортности условий проживания граждан, по поддержанию и улучшению санитарного и эстетического состояния территории муниципального образования, по содержанию территорий населенных пунктов и расположенных на таких территориях объектов, в том числе территорий общего пользования, земельных участков, зданий, строений, сооружений, прилегающих территорий;

2.1.3. **Малые архитектурные формы** - переносные и переставные устройства и конструкции, имеющие различное функциональное назначение и соответствующие необходимому эстетическому уровню;

2.1.4. **Средство наружной информации** - элемент благоустройства, выполняющий функцию информирования населения поселения, не содержащий информацию, являющуюся рекламой, и соответствующий требованиям, установленным разделом 13 Правил;

2.1.5. **Временные сооружения** - объекты с кратковременным сроком эксплуатации, не являющиеся объектами недвижимости;

2.1.6. **Зеленый фонд поселения** - совокупность зеленых зон, в том числе покрытых древесно-кустарниковой и травянистой растительностью территорий;

2.1.7. **Отходы производства и потребления** - вещества или предметы, которые образованы в процессе производства, выполнения работ, оказания услуг или в процессе потребления, которые удаляются, предназначены для удаления или подлежат удалению в соответствии с Федеральным законом от 24.06.1998 № 89-ФЗ "Об отходах производства и потребления";

2.1.8. **Опасные отходы** - отходы, которые содержат вредные вещества, обладающие опасными свойствами (токсичностью, взрывоопасностью, пожароопасностью, высокой реакционной способностью) или содержащие возбудителей инфекционных болезней, которые могут представлять непосредственную или потенциальную опасность для окружающей природной среды и здоровья человека самостоятельно или при вступлении в контакт с другими веществами;

2.1.9. **Закрепленная территория** - включает в себя предоставленную территорию и прилегающую территорию:

- предоставленная территория - это земельный участок, предоставленный гражданам и юридическим лицам в соответствии с действующим законодательством;

- прилегающая территория – территория, которой беспрепятственно пользуется неограниченный круг лиц (в том числе площади, улицы, проезды, набережные, береговые полосы водных объектов общего пользования, скверы, бульвары) и которая прилегает к зданию, строению, сооружению, земельному участку в случае, если такой земельный участок образован, и границы которой определены правилами благоустройства территории муниципального образования в соответствии с порядком, установленным Законом Кировской области от 03.12.2018 № 197-ЗО «О порядке определения границ прилегающих территорий для целей благоустройства в Кировской области» (далее Закон Кировской области от 03.12.2018 № 197-ЗО).

Границы прилегающей территории определяются правилами благоустройства территории Оричевского городского поселения.

2.1.10. **Границы прилегающей территории** определяются в метрах, по периметру, при этом по каждой стороне периметра граница устанавливается индивидуально, в следующем порядке:

1) для жилых домов (объектов индивидуального жилищного строительства, жилых домов блокированной застройки):

а) в случае, если жилой дом расположен на земельном участке, который образован, - от границ земельного участка и до дорог, а в случае наличия вдоль дорог тротуаров - до таких тротуаров, но не более 6 метров;

б) в случае, если земельный участок не образован, - от ограждения вокруг жилого дома и до дорог, а в случае наличия вдоль дорог тротуаров - до таких тротуаров, но не более 6 метров;

в) в случае, если земельный участок не образован и не имеет ограждения вокруг жилого дома, - от границ жилого дома и до дорог, а в случае наличия вдоль дорог тротуаров - до таких тротуаров, но не более 6 метров;

2) для многоквартирных домов в случае, если многоквартирный дом расположен на земельном участке, который образован не по границам этого дома, - от границ земельного участка, но не более 6 метров;

3) для встроенно-пристроенных к многоквартирным домам нежилых зданий, строений, сооружений:

а) в случае, если встроенно-пристроенные к многоквартирным домам нежилые здания, строения, сооружения расположены на земельном участке, который образован, - от границ земельного участка вдоль встроенно-пристроенных нежилых зданий, строений, сооружений и до дорог (в случае размещения встроенно-пристроенных к многоквартирным домам нежилых зданий, строений, сооружений вдоль дорог), а в случае наличия вдоль дорог тротуаров - до таких тротуаров, но не более 15 метров;

б) в случае, если земельный участок под встроенно-пристроенными к многоквартирным домам нежилыми зданиями, строениями, сооружениями не образован, - от границ встроенно-пристроенных к многоквартирным домам нежилых зданий, строений, сооружений и до дорог (в случае размещения встроенно-пристроенных к многоквартирным домам нежилых зданий, строений, сооружений вдоль дорог), а в случае наличия вдоль дорог тротуаров - до таких тротуаров, но не более 15 метров;

4) для отдельно стоящих нежилых зданий, строений, сооружений:

а) в случае, если нежилое здание, строение, сооружение расположено на земельном участке, который образован, - от границ земельного участка и до дорог (в случае размещения нежилых зданий, строений, сооружений вдоль дорог), включая дороги для подъезда на территорию нежилого здания, строения, сооружения, а в случае наличия вдоль дорог тротуаров - до таких тротуаров, но не более 15 метров;

б) в случае, если земельный участок не образован, - от ограждения вокруг нежилого здания, строения, сооружения и до дорог (в случае размещения нежилых зданий, строений, сооружений вдоль дорог), включая дороги для подъезда на территорию нежилого здания, строения, сооружения, а в случае наличия вдоль дорог тротуаров - до таких тротуаров, но не более 15 метров;

в) в случае, если земельный участок не образован и не имеет ограждения, - от границ нежилого здания, строения, сооружения и до дорог, а в случае наличия вдоль дорог тротуаров - до таких тротуаров, но не более 15 метров;

5) для нестационарных торговых объектов, нестационарных объектов, используемых для оказания услуг общественного питания, бытовых и иных услуг (далее - нестационарные объекты), размещенных без предоставления земельного участка, либо если земельный участок под ним не образован или

границы его местоположения не уточнены, - от данных объектов и до дорог, а в случае наличия вдоль дорог тротуаров - до таких тротуаров, но не более 3 метров;

б) для нестационарных объектов, размещенных на земельных участках, которые образованы, - от границ земельного участка и до дорог, а в случае наличия вдоль дорог тротуаров - до таких тротуаров, но не более 3 метров;

7) для строительных площадок - от ограждения строительной площадки, а в случае его отсутствия - от границ земельного участка, который образован, и до дорог, а в случае наличия вдоль дорог тротуаров - до таких тротуаров, но не более 10 метров;

При наличии установленных в соответствии с законодательством красных линий границы прилегающих территорий определяются с их учетом.

В случае, если граница прилегающей территории, определенная п.п. 2.1.10. настоящих Правил, включает в себя земельные участки, у которых имеются собственники и (или) иные законные владельцы, то граница прилегающей территории устанавливается до границ указанных земельных участков.

При пересечении двух и более прилегающих территорий границы прилегающей территории определяются пропорционально общей площади зданий, строений, сооружений и образованных земельных участков, к которым устанавливается прилегающая территория.

Исходя из особенностей расположения зданий, строений, сооружений, земельных участков, относительно которых устанавливается прилегающая территория, в том числе геологических, наличия зон с особыми условиями использования территорий, границы прилегающей территории могут быть изменены в сторону увеличения путем заключения соглашения между собственником и (или) иным законным владельцем здания, строения, сооружения, земельного участка и администрацией Оричевского городского поселения.

**2.1.11. Разрешение на осуществление земляных работ** - документ, дающий право на осуществление земляных работ;

**2.1.12. Аварийные работы** - ремонтно-восстановительные работы на инженерных коммуникациях, иных объектах при их повреждении, требующих безотлагательного производства земляных работ для устранения опасности, непосредственно угрожающей безопасности людей, их правам, а также охраняемым законом интересам;

**2.1.13. Газон** – участок земли, предназначенный для произрастания диких или искусственно сеяных трав, цветов, мелких кустарников;

**2.1.14. Застройщик** - физическое или юридическое лицо, обеспечивающее на принадлежащем ему земельном участке или на земельном участке иного правообладателя (которому при осуществлении бюджетных инвестиций в объекты капитального строительства государственной (муниципальной) собственности органы государственной власти (государственные органы), органы управления государственными внебюджетными фондами или органы местного самоуправления передали в

случаях, установленных бюджетным законодательством Российской Федерации, на основании соглашений свои полномочия государственного (муниципального) заказчика или которому в соответствии со статьей 13.3 Федерального закона от 29 июля 2017 года № 218-ФЗ "О публично-правовой компании по защите прав граждан - участников долевого строительства при несостоятельности (банкротстве) застройщиков и о внесении изменений в отдельные законодательные акты Российской Федерации" передали на основании соглашений свои функции застройщика) строительство, реконструкцию, капитальный ремонт, снос объектов капитального строительства, а также выполнение инженерных изысканий, подготовку проектной документации для их строительства, реконструкции, капитального ремонта. Застройщик вправе передать свои функции, предусмотренные законодательством о градостроительной деятельности, техническому заказчику;

2.1.15. **Поверхностное водоотведение** - отведение поверхностных сточных вод;

2.1.16. **Поверхностные сточные воды** - сточные воды, к которым относятся дождевые, талые, ливневые, инфильтрационные, поливомоечные и дренажные сточные воды, отводимые с непосредственным подключением или без непосредственного подключения к централизованной ливневой сети муниципального образования;

2.1.17. **Организация рельефа** - элемент геодезической подготовки территорий для застройки;

2.1.18. **Объекты благоустройства** - территории различного функционального назначения, на которых осуществляется деятельность по благоустройству, в том числе:

- детские площадки, спортивные и другие площадки отдыха и досуга;
- площадки для выгула и дрессировки собак;
- площадки автостоянок;
- улицы (в том числе пешеходные) и дороги;
- парки, скверы, иные зеленые зоны;
- площади, набережные и другие территории;
- технические зоны транспортных, инженерных коммуникаций, водоохранные зоны;
- контейнерные площадки и площадки для складирования отдельных групп коммунальных отходов.

2.1.19. **Элементы благоустройства** - декоративные, технические, планировочные, конструктивные устройства, различные виды оборудования и оформления, в том числе фасадов зданий, строений, сооружений, малые архитектурные формы, некапитальные нестационарные строения и сооружения, информационные щиты и указатели, применяемые как составные части благоустройства территории. К элементам благоустройства относятся в том числе:

- элементы озеленения;
- покрытия;
- ограждения (заборы);

- водные устройства;
- уличное коммунально-бытовое и техническое оборудование;
- игровое и спортивное оборудование;
- элементы освещения;
- средства наружной информации и рекламные конструкции;
- малые архитектурные формы и городская мебель;
- некапитальные нестационарные сооружения;
- элементы объектов капитального строительства.

2.1.20. **Дворовая территория (двор)** - вся площадь в границах земельного участка, на котором расположен многоквартирный дом, с элементами озеленения и благоустройства, иными предназначенными для обслуживания, эксплуатации и благоустройства данного дома и расположенными на указанном земельном участке объектами, в том числе парковками (парковочными местами), тротуарами и автомобильными дорогами;

2.1.21. **Твердые коммунальные отходы** - отходы, образующиеся в жилых помещениях в процессе потребления физическими лицами, а также товары, утратившие свои потребительские свойства в процессе их использования физическими лицами в жилых помещениях в целях удовлетворения личных и бытовых нужд. К твердым коммунальным отходам также относятся отходы, образующиеся в процессе деятельности юридических лиц, индивидуальных предпринимателей и подобные по составу отходам, образующимся в жилых помещениях в процессе потребления физическими лицами;

2.1.22. **Контейнерная площадка** - место накопления твердых коммунальных отходов, обустроенное в соответствии с требованиями законодательства Российской Федерации в области охраны окружающей среды и законодательства Российской Федерации в области обеспечения санитарно-эпидемиологического благополучия населения и предназначенное для размещения контейнеров и бункеров;

2.1.23. **Контейнер** - мусоросборник, предназначенный для складирования твердых коммунальных отходов, за исключением крупногабаритных отходов;

2.1.24. **Бункер** - мусоросборник, предназначенный для складирования крупногабаритных отходов;

2.1.25. **Крупногабаритные отходы** - твердые коммунальные отходы (мебель, бытовая техника, отходы от текущего ремонта жилых помещений и др.), размер которых не позволяет осуществить их складирование в контейнерах;

2.1.26. **Парковка** (парковочное место) - специально обозначенное и при необходимости обустроенное и оборудованное место, являющееся в том числе частью автомобильной дороги и (или) примыкающее к проезжей части и (или) тротуару, обочине, эстакаде или мосту либо являющееся частью подэстакадных или подмостовых пространств, площадей и иных объектов улично-дорожной сети, зданий, строений или сооружений и предназначенное для организованной стоянки транспортных средств на платной основе или



без взимания платы по решению собственника или иного владельца автомобильной дороги, собственника земельного участка либо собственника соответствующей части здания, строения или сооружения;

2.1.27. **Автостоянка** - здание, сооружение (часть здания, сооружения) или специальная открытая площадка, предназначенные для хранения автотранспортных средств;

2.1.28. **Инженерные коммуникации** - подземные, наземные и надземные сети электро-, тепло-, газо-, водоснабжения, водоотведения, связи, контактные сети электротранспорта, сети наружного освещения, устройства поверхностного водоотведения и закрытой канализации, а также сооружения на них;

2.1.29. **Место размещения средств наружной информации** - места, определенные в соответствии с разделом 13 Правил;

2.1.30. **Озелененная территория** - участки земли, включая малозастроенные территории жилого, общественного, делового, коммунального и производственного назначения, на которых располагается растительность естественного происхождения, искусственно созданные садово-парковые комплексы и объекты, бульвары, скверы, газоны, цветники;

2.1.31. **Зоны рекреационного назначения** - зоны в границах территорий, занятых городскими лесами, скверами, парками, городскими садами, прудами, озерами, водохранилищами, пляжами, а также в границах иных территорий, используемых и предназначенных для отдыха, туризма, занятий физической культурой и спортом.

### **3. СОДЕРЖАНИЕ ТЕРРИТОРИИ ПОСЕЛЕНИЯ, ЗА ИСКЛЮЧЕНИЕМ ТЕРРИТОРИИ НА КОТОРЫХ РАСПОЛОЖЕНЫ МНОГОКВАРТИРНЫЕ ДОМА**

**3.1. Содержание территории поселения заключается в проведении мероприятий, обеспечивающих:**

3.1.1 содержание и обустройство дорог местного значения, улиц, включая тротуары, инженерных сооружений (мостов, путепроводов и т.д.), объектов уличного освещения, зеленого фонда, малых архитектурных форм и других объектов;

3.1.2 организацию уборки территории поселения от мусора, отходов, организацию их своевременной вывозки;

3.1.3 содержание внутриквартальных и дворовых территорий, включая тротуары;

3.1.4 содержание фасадов, крыш, козырьков, выступающих элементов, в том числе балконов, отмосток, пожарных лестниц, витрин, вывесок зданий, сооружений и иных объектов, расположенных на территории поселения, оград, газонных ограждений, заборов, рекламных установок, остановок общественного транспорта;

3.1.5 надлежащее санитарное обустройство поселения: обустройство площадок для сбора твердых коммунальных отходов (ТКО) и крупногабаритных отходов (КГО), установку контейнеров (бункеров),

устройство площадок для чистки предметов домашнего обихода, сушки белья, выгула домашних животных, установку урн в местах общего пользования в соответствии с нормативными требованиями;

3.1.6 уборку территории поселения: мойку, полив, подметание, сбор мусора в летний период; уборку и вывоз снега, льда, мусора и обработку проезжих частей улиц и тротуаров противогололедными материалами в зимний период; сбор и вывоз в установленные места твердых коммунальных и других отходов; стрижку газонов, работы по содержанию зеленых насаждений, очистку от мусора и растительности родников, ручьев, канав, лотков, люков ливневой канализации и других водопрпускных устройств.

**3.2.** Физические и юридические лица независимо от организационно-правовых форм, обязаны обеспечить содержание, своевременную и качественную очистку и уборку принадлежащих им на праве собственности или ином вещном праве земельных участков и прилегающих территорий в соответствии с законодательством, настоящими Правилами.

Организация содержания территорий общего пользования осуществляется администрацией поселения в пределах средств, предусмотренных на эти цели в бюджете Оричевского городского поселения.

**3.3. Требования к созданию, благоустройству и содержанию мест (площадок) накопления твердых коммунальных отходов и площадок для складирования отдельных групп коммунальных отходов.**

3.3.1. Все виды твердых коммунальных отходов должны собираться в местах сбора и накопления твердых коммунальных отходов в специальные мусоросборники (контейнеры, бункеры), которые устанавливаются на специально оборудованных контейнерных площадках в необходимом количестве в соответствии с нормами накопления либо на специальных площадках для складирования крупногабаритных отходов.

3.3.2. Контейнерные площадки для сбора твердых коммунальных отходов необходимо размещать в соответствии с требованиями, установленными действующим законодательством.

3.3.3. В исключительных случаях в условиях сложившейся жилой застройки, где нет возможности соблюдения установленных разрывов от мест временного хранения ТКО, эти расстояния устанавливаются комиссионно (с участием жилищно-эксплуатационной организации, администрации Оричевского городского поселения, специализированной организации, осуществляющей услугу по вывозу ТКО) и с учетом решения собрания жителей.

3.3.4. Контейнерные площадки должны быть с твердым покрытием, иметь с трех сторон ограждение (профилированный лист, металлическая сетка) высотой не менее 1,2 м.

3.3.5. Контейнеры должны быть в исправном состоянии, чистыми и окрашенными, за исключением пластиковых и оцинкованных контейнеров, с указанием наименования организации (предприятия), осуществляющей вывоз ТКО, ее контактного телефона.

3.3.6. Контейнерные площадки, находящиеся в собственности граждан проживающих в индивидуальных жилых строениях, личных подсобных хозяйствах, должны располагаться на территории домовладения, соответствовать санитарно-эпидемиологическим требованиям, в обязательном порядке должен быть обеспечен подъезд спецавтотранспорта для сбора ТКО на территорию домовладения. Обязанность приобретения «индивидуальных» контейнеров лежит на гражданах, проживающих в таких помещениях.

3.3.7. Обязанность по содержанию контейнерных площадок, специальных площадок для складирования крупногабаритных отходов и территории, прилегающей к месту погрузки твердых коммунальных отходов, возлагается на собственника земельного участка, на котором расположены такие площадки и территория.

3.3.8. Уборка контейнерных площадок для сбора твердых коммунальных отходов осуществляется ежедневно. Переполнение контейнеров и бункеров, предназначенных для сбора твердых коммунальных отходов, не допускается.

3.3.9. Удаление с контейнерной площадки и прилегающей к ней территории отходов производства и потребления, высыпавшихся при выгрузке из контейнеров в мусоровозный транспорт, производится организациями, осуществляющими вывоз отходов.

3.3.10. Сбор и утилизация биологических отходов (трупы и останки животных) осуществляется специализированной организацией круглосуточно, не позднее 24 часов с момента получения заявки.

3.3.11. Все контейнерные площадки, предназначенные для накопления ТКО и КГО должны быть внесены в Реестр мест (площадок) накопления твердых коммунальных отходов, который ведется администрацией Оричевского городского поселения.

3.3.12. Администрация Оричевского городского поселения в соответствии с Административным регламентом предоставления муниципальной услуги «Согласование создания места (площадки) накопления твердых коммунальных отходов на территории Оричевского городского поселения» принимает решение о согласовании создания места (площадки) накопления твердых коммунальных отходов и вносит изменения в Реестр мест (площадок) накопления твердых коммунальных отходов на территории Оричевского городского поселения.

**3.4.** Юридические и физические лица, являющиеся собственниками твердых коммунальных отходов, обязаны заключить с региональным оператором договор на вывоз таких отходов.

**3.5.** Твердые коммунальные отходы следует вывозить на полигоны, жидкие бытовые отходы - на сливные станции или поля ассенизации. Промышленные, не утилизируемые на производстве отходы и отходы, образующиеся при строительстве, ремонте зданий и сооружений, вывозятся транспортом предприятий на специальные полигоны.

**3.6.** Ответственность за проведение мероприятий по устранению техногенных загрязнений возлагается на руководителей предприятий и учреждений, на чьей территории произошло загрязнение.

**3.7. На территории поселения запрещается:**

3.7.1. Бросать, складировать любые виды отходов, в том числе ртутьсодержащие отходы, использованные (отработанные) энергосберегающие лампы, мусор, предметы одежды, продукты питания, а также ветки и деревья вне установленных мест их сбора, складирования и хранения, перемещать отходы и мусор с целью складирования за границы закрепленных территорий;

3.7.2. Размещать тару (упаковку) вне торговых сооружений, оставлять на улице тару (упаковку) и мусор после окончания передвижной мелкорозничной торговли;

3.7.3. Повреждать, опрокидывать или перемещать в другие места, размещенные в установленном порядке контейнеры для сбора коммунальных отходов, либо установленные малые архитектурные формы (скамейки, вазоны, урны и т.д.).

3.7.4. Оставлять брошенные транспортные средства и механизмы на территории поселения вне специально отведенных мест (парковки, автостоянки).

3.7.5. Засорять и засыпать водоемы; устраивать запруды; сливать в водоемы сточные воды без разрешения, полученного в установленном порядке; вывозить на прибрежную полосу снег и мусор с улиц поселения;

3.7.6. Засорять и засыпать родники, загрязнять их сточными водами, использовать родники не по назначению;

3.7.7. Мыть автотранспортные средства вне специально оборудованных мест, в том числе на улицах, тротуарах, газонах, во дворах жилых домов, в парках и скверах, на берегах рек и водоемов, а также сливать на землю и в водоемы технические жидкости;

3.7.8. Размещать нестационарные торговые объекты на земельных участках (в том числе землях, находящихся в неразграниченной государственной собственности), в зданиях, строениях, сооружениях, находящихся в государственной или муниципальной собственности, не предусмотренных схемой размещения нестационарных торговых объектов, утвержденной администрацией Оричевского городского поселения и без заключения договора на размещение нестационарного торгового объекта;

3.7.9. Сжигать любого вида мусор и тару;

3.7.10. Самовольно устанавливать и использовать различного типа ограждения, столбы и иные сооружения вне предоставленных территорий;

3.7.11. Осуществлять производство земляных работ на территориях общего пользования, находящихся в муниципальной собственности либо государственная собственность на которые не разграничена, без полученного в установленном порядке разрешения на осуществление земляных работ в соответствии с разделом 10 Правил;

3.7.12. Самовольно размещать палатки, прилавки, стойки и т.п. на площадях, тротуарах, парковках, газонах, проезжей части улиц.

3.7.13. Размещать и эксплуатировать рекламные конструкции на зданиях, строениях, сооружениях без полученного в установленном порядке разрешения;

3.7.14. Повреждать или уничтожать клумбы, цветники, газоны, а также размещать на них любые объекты;

3.7.15. Размещать строительные материалы, запасы топлива, оборудование и механизмы, иное имущество на земельных участках (в том числе землях, находящихся в неразграниченной государственной собственности), не предоставленных в установленном порядке, за исключением случаев проведения работ по ремонту инженерных коммуникаций до момента их окончания;

3.7.16. Повреждать или изменять фасады зданий, строений, сооружений, ограждений и иных расположенных на территории муниципального образования объектов благоустройства, нанесение на них надписей и рисунков, размещение на них информационных и агитационных материалов;

3.7.17. Выносить или допускать вынос грунта, грязи, мусора за пределы строительной площадки, в том числе на элементы улично-дорожной сети, автотранспортом, механизмами, иной техникой;

3.7.18. На территории поселения в общественных местах гражданам оставлять после себя мусор и другие отходы потребления, справлять естественные надобности вне специально установленных для этих целей мест.

3.7.19. Вынос грунта или грязи колесами автотранспорта грузоподъемностью более 1,5 тонн на элементы улично-дорожной сети с усовершенствованным (твердым) покрытием;

3.7.20. Загрязнять элементы улично-дорожной сети с усовершенствованным (твердым) покрытием при передвижении транспортных средств перевозящих жидкие, сыпучие и другие материалы, отходы производства и потребления без покрытия защитным тентом или другим материалом, исключаящим загрязнение территории;

3.7.21. Размещать средства наружной информации с нарушением требований, установленных разделом 13 Правил;

3.7.22. Оставлять транспортные средства на газонах или иных озелененных территориях;

3.7.23. Размещать материалы информационного характера вне средств наружной информации;

3.7.24. Устанавливать контейнеры для сбора твердых коммунальных отходов вне контейнерных площадок;

3.7.25. Мыть посуду, иные предметы домашнего обихода, домашних животных в водных объектах;

3.7.26. Воспрепятствовать проведению работ по очистке и уборке территорий от снега, льда и мусора, путем оставления авто-, мототранспортных средств в период времени с 22 до 6 часов на проезжей

части дорог в населенных пунктах, за исключением случаев аварийной остановки, либо в любое время года и суток во дворах домов около мест сбора твердых и жидких коммунальных отходов, затрудняющих их отгрузку;

3.7.27. Оставлять транспортные средства в непосредственной близости от мест (площадок) накопления твердых коммунальных отходов и площадок для складирования отдельных групп коммунальных отходов, создавать транспортными средствами иных препятствий гражданам, организациям, спец автотранспорту, иным лицам в использовании контейнеров, складировании, погрузке-выгрузке отходов.

### **3.8. Содержание территории автостоянок (открытых площадок).**

3.8.1. Собственники или владельцы автостоянок обеспечивают:

- установку по всему периметру территории автостоянок ограждения (профилированный лист, металлическая сетка), которое должно быть устойчивым к механическим воздействиям;

- надлежащее техническое состояние ограждений автостоянок, их чистоту, своевременную очистку от грязи, снега, наледи, информационно-печатной продукции, ежегодное, не менее одного раза в год (до 1 июня текущего года), проведение необходимого ремонта и покраски;

- оборудование территории автостоянок наружным освещением, обеспечивающим равномерное распределение света, соответствующим требованиям действующих норм и правил;

- оборудование подъездов к автостоянке с твердым покрытием специальными, обозначающими место расположения автостоянки и оказания услуг знаками;

- ежедневное проведение уборки территорий автостоянок;

- проведение систематической стрижки и скашивания сеяных и дикорастущих трав в соответствии с требованиями абзаца 6 подраздела 6.1 раздела 6 Правил;

- очистку территории, въездов и пешеходных дорожек от снега и льда с вывозом в установленные места в соответствии с требованиями пункта 6.3.1 подраздела 6.3 раздела 6 Правил;

- сбор и регулярный вывоз отходов в соответствии с требованиями подразделов 3.3 - 3.5 Правил.

3.8.2. Запрещается:

- складирование материалов, хранение разукomплектованного транспорта, различных конструкций на территориях автостоянок и территориях, прилегающих к автостоянкам;

- размещение на территориях автостоянок строений, сооружений или объектов, не предусмотренных проектной документацией;

- на территориях автостоянок мойка автомобилей и стоянка автомобилей, имеющих течь горюче-смазочных материалов.

### **3.9. Благоустройство на территориях рекреационного назначения.**

3.9.1. Общие положения.

3.9.1.1. Объектами нормирования благоустройства на территориях

рекреационного назначения являются объекты рекреации - части территорий зон особо охраняемых природных территорий - зоны отдыха, парки, сады, бульвары, скверы. Проектирование благоустройства объектов рекреации должно производиться в соответствии с установленными режимами хозяйственной деятельности для территорий зон особо охраняемых природных территорий.

3.9.1.2. Благоустройство памятников садово-паркового искусства, истории и архитектуры включает реконструкцию или реставрацию их исторического облика, планировки, озеленения, включая воссоздание ассортимента растений. Оборудование и оснащение территории парка элементами благоустройства проектируется в соответствии с историко-культурным регламентом территории, на которой он расположен.

3.9.1.2.1. Планировочная структура объектов рекреации должна соответствовать градостроительным, функциональным и природным особенностям территории. При проектировании благоустройства обеспечивается приоритет природоохранных факторов: для крупных объектов рекреации - ненарушение природного, естественного характера ландшафта; для малых объектов рекреации (скверы, бульвары, сады) - активный уход за насаждениями; для всех объектов рекреации - защита от высоких техногенных и рекреационных нагрузок населенного пункта.

3.9.1.2.2. При реконструкции объектов рекреации необходимо предусматривать:

для лесопарков: создание экосистем, способных к устойчивому функционированию, проведение функционального зонирования территории в зависимости от ценности ландшафтов и насаждений с установлением предельной рекреационной нагрузки, режимов использования и мероприятий благоустройства для различных зон лесопарка;

для парков и садов: реконструкцию планировочной структуры (например, изменение плотности дорожно-тропиночной сети), разреживание участков с повышенной плотностью насаждений, удаление больных, старых, недекоративных деревьев и растений малоценных видов, их замену на декоративно-лиственные и красивоцветущие формы деревьев и кустарников, организацию площадок отдыха, детских площадок;

для бульваров и скверов: формирование групп и куртин со сложной вертикальной структурой, удаление больных, старых и недекоративных деревьев, создание и увеличение расстояний между краем проезжей части и ближайшим рядом деревьев, посадку за пределами зоны риска преимущественно крупномерного посадочного материала с использованием специальных технологий посадки и содержания.

3.9.1.2.3. Проектирование инженерных коммуникаций на территориях рекреационного назначения должно вестись с учетом экологических особенностей территории, преимущественно в проходных коллекторах или в обход объекта рекреации.

3.9.2. Особенности территорий рекреационного назначения.

3.9.2.1. Зоны отдыха - территории, предназначенные и обустроенные для организации активного массового отдыха, купания и рекреации.

3.9.2.2. При проектировании зон отдыха в прибрежной части водоемов площадь пляжа и протяженность береговой линии пляжей принимаются по расчету количества посетителей.

3.9.2.3. На территории зоны отдыха необходимо размещать: пункт медицинского обслуживания с проездом, спасательную станцию, пешеходные дорожки, инженерное оборудование (питьевое водоснабжение и водоотведение, защиту от попадания загрязненного поверхностного стока в водоем). Медицинский пункт располагают рядом со спасательной станцией и оснащают надписью "Медпункт" или изображением красного креста на белом фоне, а также местом парковки санитарного транспорта с возможностью беспрепятственного подъезда машины скорой помощи. Помещение медпункта целесообразно устанавливать площадью не менее 12 кв. м, имеющим естественное и искусственное освещение, водопровод и туалет.

3.9.2.4. Обязательный перечень элементов благоустройства на территории зоны отдыха включает: твердые виды покрытия проезда, комбинированные для дорожек (плитка, утопленная в газон), озеленение, скамьи, урны, малые контейнеры для мусора, туалетные кабины.

3.9.2.4.1. При проектировании озеленения необходимо обеспечить:

сохранение травяного покрова, древесно-кустарниковой не менее чем на 80% общей площади зоны отдыха;

озеленение и формирование берегов водоема (берегоукрепительный пояс на оползневых и эродируемых склонах, склоновые водозадерживающие пояса - головной дренаж и пр.);

недопущение использования территории зоны отдыха для иных целей (выгуливания собак, устройства игровых городков, аттракционов и т.п.).

3.9.2.4.2. Возможно размещение ограждения, уличного технического оборудования.

3.9.3. Парки.

3.9.3.1. На территории муниципального образования проектируются следующие виды парков: многофункциональные, специализированные, парки жилых районов. Проектирование благоустройства парка зависит от его функционального назначения. На территории парка более 10 гектаров предусматривается система проездов для функционирования мини-транспорта, оборудованная остановочными павильонами.

Многофункциональный парк.

3.9.3.2. Многофункциональный парк предназначен для периодического массового отдыха, развлечения, активного и тихого отдыха, устройства аттракционов для взрослых и детей.

3.9.3.3. На территории многофункционального парка следует предусматривать систему аллей, дорожек и площадок, парковые сооружения (аттракционы, беседки, павильоны, туалеты и др.).

3.9.3.4. Обязательный перечень элементов благоустройства на территории многофункционального парка включает: твердые виды покрытия (плиточное мощение) основных дорожек и площадок (кроме спортивных и детских), элементы сопряжения поверхностей, озеленение, элементы



декоративно-прикладного оформления, водные устройства (водоемы, фонтаны), скамьи, урны и малые контейнеры для мусора, ограждение (парка в целом, зон аттракционов, отдельных площадок или насаждений), оборудование площадок, уличное техническое оборудование, осветительное оборудование, оборудование архитектурно-декоративного освещения, носители информации о зоне парка или о парке в целом.

3.9.3.4.1. Предусматривается применение различных видов и приемов озеленения: вертикального (перголы, трельяжи, шпалеры), мобильного (контейнеры, вазоны), создание декоративных композиций из деревьев, кустарников, цветочного оформления, экзотических видов растений.

3.9.3.4.2. Возможно размещение некапитальных нестационарных сооружений мелкорозничной торговли и питания, туалетных кабин.

3.9.3.5. Специализированные парки муниципального образования предназначены для организации специализированных видов отдыха. Состав и количество парковых сооружений, элементы благоустройства зависят от тематической направленности парка, определяются заданием на проектирование и проектным решением.

3.9.3.6. Обязательный перечень элементов благоустройства на территории специализированных парков включает: твердые виды покрытия основных дорожек, элементы сопряжения поверхностей, скамьи, урны, информационное оборудование (схема парка). Допускается размещение ограждения, туалетных кабин.

3.9.3.7. Парк жилого района предназначен для организации активного и тихого отдыха населения жилого района. На территории парка следует предусматривать: систему аллей и дорожек, площадки (детские, тихого и активного отдыха, спортивные). Рядом с территорией парка или в его составе могут быть расположены спортивный комплекс жилого района, детские спортивно-игровые комплексы, места для катания на роликах.

3.9.3.8. Обязательный перечень элементов благоустройства на территории парка жилого района включает: твердые виды покрытия основных дорожек, элементы сопряжения поверхностей, озеленение, скамьи, урны и малые контейнеры для мусора, оборудование площадок, осветительное оборудование.

3.9.3.8.1. При озеленении парка жилого района предусматривается цветочное оформление с использованием видов растений, характерных для климатической зоны.

3.9.3.8.2. Возможно предусматривать ограждение территории парка, размещение уличного технического оборудования и некапитальных нестационарных сооружений питания (летние кафе).

3.9.4. Сады.

3.9.4.1. На территории муниципального образования формируются следующие виды садов: сады отдыха и прогулок, сады при сооружениях, сады-выставки, сады на крышах и др.

3.9.4.2. Сад отдыха и прогулок предназначен для организации кратковременного отдыха населения. Допускается транзитное пешеходное движение по территории сада.

3.9.4.3. Обязательный перечень элементов благоустройства на территории сада отдыха и прогулок включает: твердые виды покрытия дорожек в виде плиточного мощения, элементы сопряжения поверхностей, озеленение, скамьи, урны, уличное техническое оборудование, осветительное оборудование.

3.9.4.3.1. Следует предусматривать колористическое решение покрытия, размещение водных устройств, элементов декоративно-прикладного оформления, оборудования архитектурно-декоративного освещения, формирование пейзажного характера озеленения.

3.9.4.3.2. Возможно предусматривать размещение ограждения, некапитальных нестационарных сооружений питания (летние кафе).

3.9.4.4. Сады при зданиях и сооружениях формируются у зданий общественных организаций, зрелищных учреждений и других зданий и сооружений общественного назначения. Планировочная структура сада должна обеспечивать рациональные подходы к объекту и быструю эвакуацию посетителей.

3.9.4.5. Приемы озеленения и цветочного оформления применяются в зависимости от функционального назначения зданий и сооружений: партерные (репрезентативный, парадный сад), интерьерные - с площадками отдыха, кулисами, беседками, ландшафтными цветниками (сад при зрелищных учреждениях).

3.9.4.6. Сад-выставка (скульптуры, цветов, произведений декоративно-прикладного искусства и др.) - экспозиционная территория, действующая как самостоятельный объект или как часть парка. Планировочная организация сада-выставки должна быть направлена на выгодное представление экспозиции и создание удобного движения при ее осмотре.

3.9.4.7. Целесообразно размещать информационное оборудование со схемой организации и наименованиями экспозиции. Приемы озеленения необходимо ориентировать на создание хороших условий для осмотра экспозиции: газонные партеры, зеленые кулисы и боскеты.

3.9.4.8. Сады на крышах могут размещаться на плоских крышах жилых, общественных и производственных зданий и сооружений в целях создания среды для кратковременного отдыха, благоприятных эстетических и микроклиматических условий. Проектирование сада на крыше кроме решения задач озеленения обычно требует учета комплекса внешних (климатических, экологических) и внутренних (механические нагрузки, влажностный и температурный режим здания) факторов. Перечень элементов благоустройства сада на крыше определяется проектным решением.

3.9.5. Бульвары, скверы.

3.9.5.1. Бульвары и скверы предназначены для организации кратковременного отдыха, прогулок, транзитных пешеходных передвижений.

3.9.5.2. Обязательный перечень элементов благоустройства на территории бульваров и скверов включает: твердые виды покрытия дорожек и площадок, элементы сопряжения поверхностей, озеленение, скамьи, урны или малые контейнеры для мусора, осветительное оборудование, оборудование архитектурно-декоративного освещения.

3.9.5.2.1. Преимущественно проектировать покрытие дорожек в виде плиточного мощения, предусматривать колористическое решение покрытия, размещение элементов декоративно-прикладного оформления, низких декоративных ограждений.

3.9.5.2.2. При озеленении бульваров предусматриваются полосы насаждений, изолирующих внутренние территории бульвара от улиц, перед крупными общественными зданиями - широкие видовые разрывы с установкой фонтанов и разбивкой цветников, на бульварах вдоль набережных следует устраивать площадки отдыха, обращенные к водному зеркалу. При озеленении скверов целесообразно использовать приемы зрительного расширения озеленяемого пространства.

3.9.5.2.3. Возможно размещение технического оборудования.

## **4. СОДЕРЖАНИЕ ДВОРОВЫХ ТЕРРИТОРИЙ**

**4.1.** Дворовые территории должны содержаться в чистоте. Собственники помещений многоквартирного дома, управляющие (обслуживающие) организации, товарищества собственников жилья, жилищно-строительные кооперативы либо иные представители собственников помещений, наделенные полномочиями в установленном действующим законодательством порядке, обеспечивают ежедневную уборку дворовых территорий и территорий контейнерных площадок от мусора, веток. В зимний период тротуары и проезжая часть дворовых территории ежедневно должны быть очищены от снега на всю ширину и в случае гололеда обработаны противогололедными материалами, иметь ровную поверхность, колейность свыше 5 см на дворовых проездах не допускается.

Объем и перечень работ по уборке дворовых территорий определяется действующими в этой сфере нормативными правовыми актами Российской Федерации. Уборка дворовых территорий должна завершаться к 7 часам утра.

Решение о благоустройстве земельного участка, на котором расположен многоквартирный дом и который относится к общему имуществу собственников помещений в многоквартирном доме, в том числе о размещении, об обслуживании и эксплуатации элементов озеленения и благоустройства на указанном земельном участке принимается на общем собрании собственников помещений в многоквартирном доме, в порядке установленном Жилищном кодексом Российской Федерации.

Обязанность по содержанию контейнерных площадок, специальных площадок для складирования крупногабаритных отходов и территории, прилегающей к месту погрузки твердых коммунальных отходов, расположенных на дворовой территории, входящей в состав общего имущества собственников помещений в многоквартирном доме, возлагается на собственников помещений в многоквартирном доме или управляющие (обслуживающие) организации.

## **4.2. На дворовой территории запрещается:**

4.2.1. Повреждать, сносить зеленые насаждения, складировать материалы на участках, занятых зелеными насаждениями;

4.2.2. Допускать захламление, загрязнение, засорение, складирование металлического лома, твердых коммунальных и строительных отходов, тары, строительных материалов, веток, поваленных деревьев, отходов деревообработки;

4.2.3. Осуществлять самовольное строительство мелких дворовых построек (гаражей, сараев) и иных некапитальных объектов, не связанных с обслуживанием общего имущества;

4.2.4. мыть транспортные средства, механизмы;

4.2.5. Загромождать и загораживать проходы и въезды во дворы, нарушать проезд автотранспорта и проход пешеходов;

4.2.6. Сжигать любые виды отходов, мусор, листву;

4.2.7. Повреждать и уничтожать оборудование дворов, детских и спортивных площадок;

4.2.8. Устанавливать шлагбаумы, цепи, столбы, железобетонные блоки, плиты, столбы, ограждения и другие временные сооружения, препятствующие или ограничивающие проход пешеходов и (или) проезд автотранспорта, в том числе коммунальных служб, обслуживающих многоквартирный дом, экстренных служб, за исключением случаев, предусмотренных действующим законодательством.

4.2.9. Ограничивать (препятствовать) движение уборочной и специализированной техники.

**4.3.** В границах земельного участка, на котором расположен многоквартирный дом, установка каких-либо ограждений допускается при условии обеспечения беспрепятственного подъезда техники аварийных и неотложных служб.

**4.4.** Организация по обслуживанию жилищного фонда (в случае ее отсутствия - собственники жилищного фонда) обязана:

4.4.1. Обеспечивать свободный подъезд к люкам смотровых колодцев и узлам управления инженерными сетями, а также источникам пожарного водоснабжения (пожарные гидранты, водоемы), расположенным на обслуживаемой дворовой территории;

4.4.2. Обеспечивать подъезды непосредственно к мусоросборникам и выгребным ямам;

4.4.3. Очищать от снега и льда крышки колодцев;

4.4.4. Производить очистку и уборку водосточных канав, лотков, труб, дренажей, предназначенных для отвода поверхностных и грунтовых вод и относящихся к общему имуществу многоквартирного дома.

## **5. СОДЕРЖАНИЕ И ВНЕШНЕЕ БЛАГОУСТРОЙСТВО ЗДАНИЙ, СТРОЕНИЙ, СООРУЖЕНИЙ**

**5.1.** Собственники и владельцы зданий, строений, сооружений, помещений в них, организации по управлению и обслуживанию зданий,

строений, сооружений, лица, в чьих интересах и (или) по чьему поручению осуществляется размещение (распространение) информационных материалов, лица, осуществляющие непосредственное нанесение надписей, размещение информационных материалов, вне мест размещения средств наружной информации, обязаны удалять с фасадов, а также с поверхности зданий, строений, сооружений (в том числе с остановок общественного транспорта) надписи, информационные материалы. Удаление должно быть произведено в срок, установленный в предостережении или в предписании, выданном органом, уполномоченным на осуществление муниципального контроля за соблюдением настоящих Правил в соответствии с нормативными правовыми актами, регулирующими порядок проведения муниципального контроля за соблюдением настоящих Правил.

Ответственность за несоблюдение обязанности по удалению надписей, информационных материалов, за размещение надписей, информационных материалов в местах, не предназначенных для размещения средств наружной информации, несут собственники, владельцы зданий, строений, сооружений, помещений в них, организации по управлению и обслуживанию зданий, строений, сооружений, лица, в чьих интересах и (или) по чьему поручению осуществляется размещение (распространение) информационных материалов, а также лица, осуществляющие непосредственное нанесение надписей, размещение (распространение) информационных материалов.

**5.2.** Собственники зданий, строений, сооружений (за исключением сооружений, указанных в абзаце семнадцатом настоящего подраздела), помещений в них, организации по обслуживанию зданий, строений, сооружений, в том числе граждане, имеющие в собственности индивидуальные жилые дома, обязаны обеспечить в отношении закрепленной территории:

- сбор и регулярный вывоз твердых коммунальных отходов в соответствии с требованиями подразделов 3.3 - 3.5 Правил;
- проведение систематической стрижки и скашивания сеяных и дикорастущих трав в соответствии с требованиями абзаца 6 подраздела 6.1 раздела 6 Правил;
- содержание в чистоте, ремонт, реставрацию и покраску фасадов и их отдельных внешних конструктивных элементов (балконов, лоджий, водосточных труб и т.д.);
- содержание в чистоте и в исправном состоянии заборов, ограждений, расположенных на закрепленной территории, а также их окрашивание;
- содержание в чистоте и исправном состоянии расположенных на фасадах зданий, строений, сооружений адресных указателей, памятных досок;
- содержание в надлежащем состоянии (очищать, окашивать) проходящих через участок водотоков, а также водосточных канав (кюветы, ливневые лотки) в границах участков и на прилегающих территориях, не допускать подтопления соседних участков, прилегающей территории.

**5.3.** Собственники помещений в многоквартирных домах, организации, осуществляющие деятельность по управлению и обслуживанию объектов

недвижимости (управляющие организации, товарищества собственников жилья, жилищно-строительные кооперативы), арендаторы нежилых помещений (при наличии обязанностей в условиях договоров аренды), граждане, имеющие в собственности индивидуальные жилые дома, собственники зданий, строений, сооружений обязаны:

- не допускать образование сосулек на кровле и конструктивных элементах фасада здания, свесов снега, наледи с кровель и козырьков зданий;

- обеспечивать своевременное удаление сосулек, наледи и снега с крыш и элементов фасада домов и зданий, исключив возможность причинения вреда жизни и здоровью граждан, повреждения принадлежащего гражданам или юридическим лицам имущества (в том числе автотранспортных средств, вывесок, рекламных конструкций и др.);

- при выявлении скопления снега, появления свесов, образования сосулек, наледи на крышах и элементах фасадов домов, зданий и сооружений незамедлительно принимать меры по ограждению опасных участков улиц и тротуаров, в течение 1 рабочего дня с момента выявления обеспечивать выполнение работ по очистке кровли или элементов фасада.

Работы по очистке кровель должны проводиться с обязательным применением мер предосторожности для пешеходов, транспортных средств, другого имущества граждан и организаций. Работы производятся с соблюдением правил техники безопасности;

- осуществлять уборку территории от сброшенного снега и льда после производства работ по очистке кровель в течение 6 часов.

**5.4.** Собственники или владельцы линейных объектов (инженерных коммуникаций), имеющих наземную, надземную и (или) подземную (части), в отношении которых данные лица несут обязанность по их эксплуатации, обязаны обеспечить в отношении закрепленной территории:

- сбор и регулярный вывоз твердых коммунальных отходов в соответствии с требованиями подразделов 3.3 - 3.4 Правил;

- содержание в чистоте и проведение уборки указанной территории;

- проведение систематической стрижки и скашивания сеяных и дикорастущих трав в соответствии с требованиями абзаца шестого подраздела 6.1 раздела 6 настоящих Правил;

- регулярное проведение очистки указанной территории от размещенных отходов производства и потребления.

## **5.5. Паспорт наружной отделки фасада зданий, строений, сооружений и его согласование.**

5.5.1. Ремонт, обновление и изменение фасадов зданий, строений, сооружений, расположенных на территории Оричевского городского поселения, осуществляются в строгом соответствии с паспортом наружной отделки фасадов зданий, строений, сооружений (далее - паспорт), содержащим образцы цветов применяемых отделочных материалов, а также требования (схему) к размещению средств наружной информации и архитектурной подсветке, в порядке, утвержденном постановлением администрации Оричевского городского поселения.

5.5.2. Порядок проведения работ по ремонту и изменению фасадов зданий, строений, сооружений.

5.5.2.1. В случае если в собственности, хозяйственном ведении или оперативном управлении граждан или юридических лиц находятся нежилые помещения в зданиях, строениях, сооружениях, такие лица несут обязанности по долевому участию в ремонте, в том числе окраске фасадов и благоустройству прилегающей территории.

5.5.2.2. Окраска фасадов зданий, строений, сооружений должна производиться при соблюдении требований проектной документации, а также строительных норм и правил.

5.5.2.3. При текущем ремонте отдельных участков наружной отделки фасадов здания, строения, сооружения следует использовать материалы, соответствующие цвету и фактуре его основной поверхности, исключая случайные цветовые пятна.

5.5.2.4. Торцы зданий, строений, сооружений, просматриваемые с улицы, стены и перекрытия арочных проездов полностью окрашиваются в цвет фасада, выходящего на улицу.

5.5.2.5. При осуществлении работ по благоустройству прилегающих к зданию, строению, сооружению территорий (тротуаров, отмосток, дорог) необходимо выполнить восстановление поврежденных в процессе работ элементов фасадов, отмосток, систем наружного водоотвода, сливов, парапетов, ограждений, труб, лотков, отводящих воду от стен.

5.5.3. Размещение указателей на фасадах зданий.

5.5.3.1. Указатели наименования названий улиц и номеров домов и адресных номеров на фасадах зданий, строений, сооружений размещаются в соответствии с утвержденным порядком их размещения.

5.5.3.2. Указатели расположения пожарных гидрантов, полигонометрические знаки (стенные реперы), указатели расположения геодезических знаков следует размещать на цоколях зданий, камер, магистралей и колодцев водопроводной и канализационной сети. Указатели расположения подземного газопровода, а также другие указатели расположения объектов городского хозяйства, различные сигнальные устройства допускается размещать на фасаде зданий, строений, сооружений при условии сохранения отделки фасада.

5.5.4. Устройство и оборудование входных групп.

5.5.4.1. Расположение входных групп, их габариты, характер устройства и внешний вид должны соответствовать архитектурному решению фасада, системе горизонтальных и вертикальных осей, симметрии, ритму, объемно-пространственному решению зданий и сооружений, предусмотренному проектным решением.

5.5.4.2. Основными принципами размещения и архитектурного решения входов, входных групп в здание являются:

- единый характер и порядок расположения на фасаде;
- привязка к основным композиционным осям фасада;
- возможность совмещения входа с витринами.

5.5.4.3. Возможность размещения дополнительных входов, входных

групп определяется с учетом архитектурного решения фасада и существующих входов.

5.5.4.4. Входы, входные группы должны оформляться в едином комплексе с устройством и оформлением витрин, установкой дополнительных элементов и устройств на фасадах зданий.

5.5.4.5. Устройство лестниц, крылец, приямков должно соответствовать действующим нормативным требованиям, обеспечивать удобство и безопасность использования. Материалы, цветовое решение должны соответствовать паспорту наружной отделки фасада здания, строения, сооружения.

5.5.4.6. Поверхность ступеней должна быть шероховатой и не допускать скольжения в любое время года.

5.5.4.7. Внешнее озеленение может предусматривать использование наземных, настенных, подвесных устройств. При устройстве озеленения должны быть обеспечены необходимая гидроизоляция, защита архитектурных поверхностей.

5.5.4.8. На фасадах не допускается размещать рекламные баннеры, нарушающие целостное визуальное восприятие архитектуры, перекрывающие архитектурные элементы.

5.5.5. Архитектурно-художественная подсветка как система программируемого искусственного освещения фасадов зданий и сооружений, произведений монументального искусства и элементов городского ландшафта должна способствовать художественной выразительности.

## **5.6. При проведении работ по изменению фасадов зданий, строений, сооружений не допускается:**

- окраска фасадов до восстановления разрушенных или поврежденных архитектурных деталей;

- изменение архитектурного облика зданий, строений, сооружений без оформленного и согласованного в установленном порядке паспорта наружной отделки фасадов;

- фрагментарная покраска или облицовка локальных участков фасада без учета его общего вида, окраски и состояния;

- размещение рекламных конструкций, растяжек на зданиях, строениях, сооружениях без полученного в установленном порядке разрешения;

- ликвидация элементов архитектурного оформления проема (наличников, профилей, элементов декора);

- загромождение путей эвакуации, пожарных лестниц и проемов на балконах и лоджиях, а также в местах общего пользования;

- установка козырьков и навесов, устройство крылец, нарушающих архитектурное решение и внешний вид фасада, не соответствующих требованиям безопасности;

- при устройстве ступеней использовать материалы, представляющие опасность, включая облицовку глазурованной плиткой, полированным камнем;

- фрагментарная замена формы оконных и дверных заполнений, а также



изменение их окраски.

**5.7.** Рекомендовать руководителям предприятий, организаций, учреждений всех форм собственности производить праздничное оформление фасадов зданий к государственным праздникам.

## **6. ЗИМНЕЕ И ЛЕТНЕЕ СОДЕРЖАНИЕ ТЕРРИТОРИИ ПОСЕЛЕНИЯ, ЗА ИСКЛЮЧЕНИЕМ ЗЕМЕЛЬНЫХ УЧАСТКОВ, НА КОТОРЫХ РАСПОЛОЖЕНЫ МНОГОКВАРТИРНЫЕ ДОМА**

### **6.1. Летняя уборка территорий предусматривает:**

- подметание дорожных покрытий и тротуаров, уборку грунтовых наносов в лотках, срезку газонов, уборку остановок общественного транспорта, погрузку и вывоз мусора и грунта;

- мойку и уборку проезжей части улиц, остановочных площадок, тротуаров, площадей, дворов по технологии содержания, которую производят предприятия, организации, в ведении которых они находятся;

- мойка дорожных покрытий проезжей части производится на улицах, имеющих усовершенствованное покрытие и водоприемные колодцы ливневой канализации или уклоны, обеспечивающие надлежащий сток воды, мойка проезжей части улиц производится в момент наименьшей интенсивности движения автотранспорта с 22 часов до 7 часов, мойка в дневное время допускается при необходимости, как правило, непосредственно после дождя;

- поливку улиц в наиболее жаркое время дня для снижения пылеобразования и температуры дорожных покрытий;

- систематическую стрижку и скашивание сеяных и дикорастущих трав, в том числе удаление механическим способом (скашивание) растения "борщевик Сосновского", при превышении высоты травостоя 15 - 20 см, проводимые юридическими и физическими лицами на закрепленных за ними территориях, а также сбор скошенной травы и ее вывоз в течение суток с момента скашивания;

- механизированную и ручную уборку тротуаров:

а) работы по уборке тротуаров должны координироваться с работами по уборке проезжей части, которые должны выполняться до 7 часов;

б) тротуар должен быть вычищен и не иметь скопления грязи, мусора в течение всего дня.

### **6.2. Запрещается:**

- сбрасывание смета и мусора на газоны, в колодцы, каналы, водоемы;

- хранение мусора (листьев, веток, смета) на проезжей части, тротуарах и газонах. Мусор должен быть вывезен, в течение 1 дня.

**6.3. Зимний период уборочных работ устанавливается с 15 октября текущего календарного года по 15 апреля следующего календарного года.**

В случае значительного отклонения погодных условий текущей зимы от климатической нормы сроки начала и окончания зимнего периода

уборочных работ могут изменяться постановлением администрации поселения. Нормы настоящих Правил, устанавливающие требования к проведению уборочных работ в зимний период применяются в случае снегопада или гололеда, произошедших вне пределов зимнего периода уборочных работ.

6.3.1. Зимняя уборка территорий предусматривает:

- сгребание и подметание снега, скалывание льда, уборка снежно-ледяных образований; обработку дорожных покрытий, тротуаров и дворов противогололедными материалами; вывоз снега; формирование снежного вала для последующего вывоза снега; переброску и вывоз снега; выполнение разрывов в снежных валах у остановок пассажирского транспорта, подъездов к административным и общественным зданиям, выездов с внутриквартальных территорий, на пешеходных переходах. Эти работы должны проводиться так, чтобы обеспечить проезд общественного транспорта и передвижение пешеходов;
- работы по очистке дорог от наледи, образовавшейся в результате течи водопроводных и канализационных сетей. Работы производятся владельцами сетей с момента обнаружения течи до полного устранения наледи, но не позднее 24 часов с момента ликвидации аварии.

6.3.2. Во избежание наката (уплотненного снега) на дорогах и тротуарах уборка снега должна производиться с началом снегопада и продолжаться до устранения последствий снегопада, мешающих нормальным условиям. Работа по уборке снега при необходимости должна сопровождаться посыпкой проезжей части и тротуаров песком и другими фрикционными материалами (смесями). Применение соли в чистом виде запрещается.

Не допускается формирование снежных валов:

- на пересечении улиц в зоне треугольников видимости;
- на расстоянии ближе 5 м от пешеходных переходов;
- на расстоянии ближе 20 метров от остановки пассажирского транспорта;
- на остановках общественного транспорта;
- во въездах на прилегающие территории (дворы, внутриквартальные проезды и пр.). Валы снега формируются с разрывами, обеспечивающими надлежащую видимость и беспрепятственный подъезд к остановкам общественного транспорта.

6.3.3. Механизированная уборка тротуаров и закрепленных территорий должна сочетаться с ручной. Необходимо, чтобы недоступные для механизированной уборки места убирались вручную до прохода машин. Тротуары должны быть очищены и иметь ровную поверхность.

При наличии лестничных сходов они должны быть вычищены под скребок. При пересечении тротуара с проезжей частью на пешеходных переходах вал, образовавшийся после прохождения снегоуборочной техники, должен быть убран. Бордюрный камень и площадки для высадки и посадки пассажиров на остановках транспорта общего пользования, пересечении

проезжей части с тротуаром в зоне пешеходных переходов должны быть полностью очищены от уплотненного снега и льда.

Работы по уборке тротуаров и закрепленных территорий должны координироваться с работами по уборке проезжей части, которые должны выполняться до 7 часов.

В период гололеда тротуары должны обрабатываться противогололедными материалами.

При получении оповещения о гололеде или возможном его возникновении, противогололедными материалами в первую очередь обрабатываются лестничные сходы, а затем тротуары.

6.3.4. Вывоз снега и льда осуществляется в специально отведенные и соответствующие требованиям природоохранного законодательства места для складирования (размещения) снега и льда.

Перечень специально отведенных мест для складирования снега и льда утверждается постановлением администрации поселения по согласованию с уполномоченными органами по надзору в сфере защиты прав потребителей и благополучия человека.

Владельцы специально отведенных для складирования снега и льда мест после снеготаяния проводят мероприятия, предусмотренные законодательством об охране окружающей среды.

6.3.5. Запрещается:

- производство работ по уборке снега и льда с крыш зданий без установки ограждения территории и без информационного щита, установленного на расстоянии не менее 20 м от места проведения работ;

- сбрасывание снега на проезжую часть улиц после их очистки уборочной техникой, а также выталкивание снега с прилегающих территорий на дороги и улицы;

- организация снежных свалок в местах, не отведенных для этих целей;

- приваливать снег и лед к стенам зданий;

- складировать снег и лед на тротуарах и проезжей части улиц;

- перемещение снега на тротуары и газоны, а также на парковки при формировании снежных валов, за исключением работ выполняемых при использовании роторных снегоочистителей;

- механизированная уборка снега и льда вблизи деревьев и кустарников, срезание газонов при проведении работ;

- складирование скола льда и уплотненного снега вблизи деревьев и кустарников;

- складирование снега и льда, загрязненного противогололедными материалами на газонах;

- формирование снежных валов на мостовых сооружениях.

**6.4.** Зимнее и летнее содержание улиц, тротуаров, площадей и проездов на территории поселения, подлежащих механизированной уборке и включенных в реестр муниципального имущества Оричевского городского поселения, утвержденный решением Оричевской городской Думы, выполняется в соответствии с действующим законодательством в

очередности, определенной постановлением администрации Оричевского городского поселения.

## **7. ОБУСТРОЙСТВО И СОДЕРЖАНИЕ СТРОИТЕЛЬНЫХ ПЛОЩАДОК И МЕСТ ПРОВЕДЕНИЯ РЕМОНТНО-СТРОИТЕЛЬНЫХ РАБОТ**

### **7.1. Организация строительных площадок и участков ремонтно-строительных работ.**

7.1.1. В подготовительный период, до начала основных строительных работ, строительная площадка и участки ремонтно-строительных работ обустраиваются в соответствии с проектом организации строительства (ПОС) и проектом производства работ (ППР) на подготовительный период с соблюдением нормативных требований, изложенных в части 5 СНиП 12-01-2004 "Организация строительства".

### **7.2. Ограждение территории строительных площадок и участков ремонтно-строительных работ.**

7.2.1. Строительная площадка и участки ремонтно-строительных работ ограждаются защитными ограждениями, по высоте и сплошности удовлетворяющими требованиям ГОСТ 23407-78 "Ограждения инвентарные строительных площадок и участков производства строительного-монтажных работ. Технические условия".

7.2.2. Конструкция защитных ограждений должна удовлетворять следующим требованиям:

- ограждения должны быть выполнены из профнастила, окрашенного в заводских условиях краской эталонного цвета согласно международной таблице цветов в соответствии с цветовым решением в составе ПОС;

- допускается устройство железобетонных сборных ограждений, состоящих из железобетонных плит ограждения. Панели ограждения производятся в соответствии с требованиями ГОСТ 13015-2003 "Изделия железобетонные и бетонные для строительства. Общие технические требования. Правила приемки, маркировки, транспортирования и хранения";

- ограждения иного типа допускается устанавливать на стройплощадках, располагающихся на территории предприятий, а также в случае нахождения объекта строительства вне улиц общего пользования поселения, вне зон жилой застройки.

Ограждения строительных площадок и мест производства ремонтно-строительных работ должны иметь надлежащий внешний вид: очищены от грязи, промыты, не иметь проемов, поврежденных участков, отклонений от вертикали, отклонений частей ограждения по цвету и форме друг от друга, посторонних наклеек, объявлений и надписей. Работы по приведению ограждений в надлежащий внешний вид должны быть проведены в течение суток с момента загрязнения, повреждения или возникновения иных обстоятельств, свидетельствующих о ненадлежащем виде ограждения.

Состояние и внешний вид ограждений должны систематически

проверяться ответственными производителями работ по объекту и приводиться в порядок в установленный срок.

7.2.3. На объектах строительства со стороны улицы или площади в зоне расположения въездных ворот или центрального прохода до начала производства работ устанавливается информационный щит с нанесенной на нем информацией (согласно приложению 1).

7.2.4. Цветовая гамма для всех информационных щитов должна быть следующей:

- фон - белый;
- информационный текст - синий;
- номера телефонов - красный;

- рамка по всему контуру щита красного цвета, ширина рамки около 8 - 10 см, на расстоянии от края щита - около 10 - 15 см (в зависимости от размера щита).

7.3. Работы по предварительному освобождению территории строительной площадки и участка ремонтно-строительных работ (сносу зданий и сооружений, перекладке или ликвидации инженерных сетей, попадающих в зону строительства) входят в состав подготовительных работ и могут выполняться по отдельно разработанным проектам с обязательным устройством ограждения согласно п.7.2. настоящих Правил.

7.4. Выезды и въезды от стройплощадок должны быть с твердым покрытием (железобетонные плиты, асфальтирование или бетонирование), с уклоном в сторону строительной площадки. Примыкание въезда твердого покрытия на стройплощадку должно быть на одном уровне с существующим асфальтобетонным покрытием дороги.

Запрещается вынос грунта или грязи колесами автотранспорта за пределы строительной площадки.

Устройство дополнительных въездов (выездов) на строительные площадки, не предусмотренных стройгенпланом, не допускается.

7.5. Производственные и бытовые стоки, образующиеся на строительной площадке и участках ремонтно-строительных работ, должны очищаться и обезвреживаться в порядке, предусмотренном ПОС и ППР.

7.6. Правообладатель земельного участка или иное уполномоченное лицо осуществляет уборку и содержание территорий в пределах пятиметровой зоны от границ объекта строительства, реконструкции и ремонта.

Сгребание и подметание снега, скалывание льда, уборка снежно-ледяных образований и обработка противогололедными материалами деревянных тротуаров вдоль строительной площадки осуществляется до соединения с дворовыми либо муниципальным тротуаром.

7.7. Содержание прилегающих территорий к строительным площадкам, восстановление благоустройства после окончания ремонтных, строительных и иных видов работ, ответственность за несоблюдение требований, установленных данной главой, возлагаются на застройщика.

## **8. СОДЕРЖАНИЕ МАЛЫХ АРХИТЕКТУРНЫХ ФОРМ, НЕСТАЦИОНАРНЫХ ОБЪЕКТОВ, СРЕДСТВ НАРУЖНОЙ РЕКЛАМЫ, ИСКУССТВЕННЫХ СООРУЖЕНИЙ, ТЕРРИТОРИЙ САДОВОДСТВ, ГАРАЖНЫХ КООПЕРАТИВОВ**

### **8.1. Малые архитектурные формы, нестационарные объекты.**

8.1.1. К малым архитектурным формам относятся (МАФ): элементы монументально-декоративного оформления, устройства для оформления мобильного вертикального озеленения, водные устройства, городская мебель, коммунально-бытовое и техническое оборудование на территории поселения. При проектировании и выборе малых архитектурных форм рекомендуется пользоваться каталогами сертифицированных изделий.

Уличная мебель, урны и вазоны в скверах, садах, парках устанавливаются организациями, осуществляющими содержание указанных объектов.

Урны должны быть установлены в необходимом количестве на всех улицах, площадях, остановках транспорта общего пользования, у входов в административные и общественные здания, предприятия общественного питания, магазины, школы, поликлиники, в парках, скверах, на бульварах и др. Установка и ремонт урн осуществляются по мере необходимости.

Проект установки (схема), объемное и цветное решение малых архитектурных форм на территориях общего пользования (парки, скверы, сады, бульвары, площади, улицы) согласовываются с администрацией поселения.

Основными принципами размещения и дизайна малых архитектурных форм являются:

- согласованность параметров объектов с исторически сложившимся масштабом и стилистикой архитектурного окружения;
- размещение без ущерба архитектурно - историческому облику поселка, внешнему виду и сохранности памятников истории и культуры;
- воссоздание утраченных элементов благоустройства, малых архитектурных форм, декоративного оформления фасадов и т.п.;
- согласованность стилистики и цветového решения с исторически сложившимися характеристиками архитектурного окружения;
- согласованность размерных параметров проектируемых объектов с исторически сложившимся масштабом архитектурного окружения;
- удобство, безопасность эксплуатации, использования, обслуживания;
- унификация, разработка на основе установленных образцов;
- прочность, надежность конструкции, устойчивость к механическим воздействиям;
- удобство монтажа и демонтажа, сборно-разборное устройство, транспортабельность.

Малые архитектурные формы не должны:

- искажать внешний вид архитектурных ансамблей, памятников истории и культуры, памятников природы и ценных ландшафтов;
- препятствовать пешеходному и транспортному движению;

- наносить ущерб объектам, элементам благоустройства, зеленым насаждениям, инженерному оборудованию.

Материалы окраски и покрытия, пленки, ткани должны обладать гарантированно высокой свето- и влагостойкостью. Металлические детали объектов должны выполняться из материалов, прошедших антикоррозионную обработку. Деревянные детали должны иметь антисептическую обработку.

Окраска, декоративная и защитная обработка, сварочные и другие работы должны проводиться в заводских условиях, с использованием современных технологий.

Установка урн у входов в объекты, назначение которых связано с посещением их гражданами, осуществляется правообладателями этих объектов за свой счет. Установка урн является обязательной.

Правообладатели малых архитектурных форм обязаны содержать их в надлежащем санитарном состоянии и производить их своевременный ремонт.

#### 8.1.2. Нестационарные объекты.

Нестационарный торговый объект - торговый объект, представляющий собой временное сооружение или временную конструкцию, не связанные прочно с земельным участком вне зависимости от наличия или отсутствия подключения (технологического присоединения) к сетям инженерно-технического обеспечения, в том числе передвижное сооружение.

8.1.2.1. Виды нестационарных торговых объектов определены ГОСТ Р 51303-2013 «Торговля. Термины и определения».

Размещение нестационарных торговых объектов на земельных участках, в зданиях, строениях, сооружениях, находящихся в государственной или муниципальной собственности, осуществляется в соответствии со Схемой размещения нестационарных торговых объектов на территории муниципального образования Оричевский муниципальный район Кировской области.

В нестационарных торговых объектах может также осуществляться деятельность по бытовому обслуживанию населения.

Около нестационарного торгового объекта должно быть предусмотрено следующее благоустройство: устройство твердого покрытия шириной от контура объекта не менее: 1 м - по боковым и заднему фасадам, 3 м - по главному фасаду, а так же устройство водоотводов, освещения, по возможности установка малых архитектурных форм, устройство газонов и цветников. Для проведения погрузочно-разгрузочных работ должно быть предусмотрено твердое покрытие.

Нестационарные торговые объекты должны иметь в составе своих помещений место для сбора мусора (тары, упаковки) во избежание складирования тары и иного мусора и отходов на территории, на крыше и в прочих местах.

При размещении нестационарных торговых и иных объектов, за исключением остановок транспорта общего пользования, не допускается вырубка кустарниковой, древесной растительности, асфальтирование и сплошное мощение приствольных кругов в радиусе ближе 1,5 метра от

ствола. Для деревьев, расположенных в мощении, при отсутствии иных видов защиты (приствольных решеток, бордюров, периметральных скамеек и т.д.) рекомендуется предусматривать защитные виды покрытий в радиусе не менее 1,5 метра от ствола: щебеночное, галечное, "соты", с засевом газона. Защитное покрытие может быть выполнено на одном уровне или выше покрытия пешеходных коммуникаций.

#### 8.1.2.2. Остановки транспорта общего пользования.

Остановка транспорта общего пользования (далее - ОТОП) - остановочный пункт пассажирского транспорта, предназначенный для ожидания, безопасной посадки и высадки пассажиров, расположенный на благоустроенной площадке и оборудованный комплексом функционально связанных элементов (малых архитектурных форм, информационных указателей, дорожных знаков).

Не допускается размещение нестационарных торговых объектов торговли на ОТОП в пределах посадочной площадки.

Площадь нестационарного торгового объекта в составе ОТОП не должна превышать 30% общей площади ОТОП.

Размещение нестационарного торгового объекта в составе ОТОП допускается по ходу движения транспорта за ОТОП. Не допускается размещение нестационарных торговых объектов с обеих сторон ОТОП.

#### 8.1.2.3. Требования к внешнему виду нестационарных объектов.

Материалы и технологии, применяемые при изготовлении и установке нестационарных объектов, должны обеспечивать эстетичный вид и эксплуатационные качества, обеспечивающие длительный срок их службы с учетом климатических особенностей муниципального образования Орчевское городское поселение.

Для обеспечения смысловой и архитектурной значимости застройки территорий, большей читаемости информации, размещаемой на нестационарном объекте, цветовое решение ограждающих конструкций должно гармонизировать с архитектурно-пространственным окружением и другими элементами благоустройства и оборудования уличной застройки и иметь нейтральный унифицированный характер на основе ограниченного числа колеров с преобладанием графита, серого, светло-серого.

#### 8.1.2.4. Содержание нестационарных объектов.

Для обеспечения санитарной безопасности, сохранения благоустройства и эстетичного внешнего вида правообладатель нестационарного объекта обязан производить:

- ежедневную (в постоянном режиме) уборку закрепленной территории;
- ежедневный вывоз мусора в соответствии с условиями договора и графиком на вывоз мусора;
- по мере необходимости в весенний период осуществлять покраску нестационарных объектов;
- ремонт и замену пришедших в негодность частей конструкций по мере необходимости, а в случаях угрозы безопасности граждан - незамедлительно;
- регулярную промывку объектов, ежедневную очистку от наклеенных объявлений и надписей.



## **8.2. Содержание средств наружной рекламы (рекламных конструкций).**

8.2.1. Основанием для установки рекламной конструкции является разрешение, выданное органом местного самоуправления в установленном порядке.

8.2.2. Владельцы средств наружной рекламы (рекламных конструкций) обязаны содержать в надлежащем порядке средства наружной рекламы (рекламные конструкции) и производить их своевременный ремонт (покраску опор, ремонт рекламных поверхностей, замену поврежденных частей конструкций, натяжку баннеров и другие работы, необходимые для поддержания их в надлежащем виде). Средства наружной рекламы (рекламные конструкции) не должны иметь поврежденных рекламных поверхностей, опор.

8.2.3. Территория по периметру наземных средств наружной рекламы (рекламных конструкций) должна содержаться их владельцами в надлежащем санитарном состоянии.

8.2.4. В течение суток по окончании размещения (монтажа), демонтажа средств наружной рекламы (рекламных конструкций), фасады и кровли зданий, строений, сооружений, элементы благоустройства территории, нарушенные в результате проведения работ, перемещения техники в процессе производства работ, складирования строительных материалов или мусора, должны быть полностью восстановлены с учетом площадей и объемов.

**8.3. Содержание территорий садоводческих, огороднических товариществ, территорий гаражных объединений и гаражных боксов, объединений по эксплуатации кладовок для хранения овощей.**

Садоводческие, огороднические товарищества, гаражные объединения, собственники гаражных боксов, объединения по эксплуатации кладовок для хранения овощей и собственники таких кладовок обеспечивают:

- содержание ограждений объектов, расположенных на их территории (при наличии), в исправном состоянии, своевременное проведение необходимого ремонта и покраски;
- содержание в чистоте, проведение уборки территорий объектов и содержание прилегающих территорий;
- проведение систематической стрижки и скашивания сеяных и дикорастущих трав в соответствии с требованиями абзаца 6 подраздела 6.1 раздела 6 Правил;
- очистку территории, въездов и пешеходных дорожек от снега и льда с вывозом в установленное место;
- сбор и регулярный вывоз твердых коммунальных отходов в соответствии с требованиями подразделов 3.3 - 3.5 Правил.

На территориях садоводческих, огороднических товариществ, гаражных объединений и гаражных боксов, объединений по эксплуатации кладовок для хранения овощей должны быть оборудованы контейнерные площадки с установкой на них контейнеров для сбора отходов (мусора).

## **8.4. Туалеты.**

8.4.1. Юридические и физические лица, осуществляющие на территории поселения деятельность, связанную с посещением населением в том числе таких объектов как строительные площадки на период строительства объектов, объекты торговли, общественного питания, оптовые, мелкооптовые, вещевые, продуктовые склады, рынки, ярмарки, автозаправочные станции, автостоянки, автомойки, станции технического обслуживания автомобилей, парки культуры и отдыха, зоны отдыха и пляжи, объекты коммунально-бытового назначения, обязаны обеспечить наличие на закрепленных территориях стационарных туалетов (или биотуалетов при отсутствии канализации) как для сотрудников, так и для посетителей. Устройство выгребных ям на данных объектах запрещается.

Необходимое количество туалетов определяется на основе показателей, характеризующих посещаемость объектов, подтвержденных соответствующими документами.

8.4.2. Туалеты размещаются в специально оборудованных помещениях или на выделенных площадках. Площадки для установки биотуалетов должны быть ровными с удобным подъездом для транспорта.

8.4.3. Ответственность за содержание туалетов возлагается на его владельца или обслуживающую организацию.

8.4.4. Переполнение туалетов фекалиями не допускается.

8.4.5. Уборка (чистка) туалетов производится его владельцем или обслуживающей организацией по мере загрязнения, но не реже одного раза в день. Очистка биотуалетов производится в соответствии с графиком, установленным на основе количественных показателей, характеризующих их посещаемость, но не реже одного раза в неделю.

## **9. ОБУСТРОЙСТВО И СОДЕРЖАНИЕ НАДЗЕМНЫХ И ПОДЗЕМНЫХ ИНЖЕНЕРНЫХ СООРУЖЕНИЙ**

**9.1.** Искусственные сооружения (железнодорожные пути, путепроводы, мосты, дамбы, водопропускные объекты, в том числе объекты ливневой канализации, лотки, кюветы) должны соответствовать действующим требованиям, в том числе требованиям по состоянию ограждений, освещения и санитарному обустройству.

**9.2.** Сети наружного освещения должны содержаться в исправном состоянии, обеспечивающем их безопасную эксплуатацию.

Вывоз сбитых, а также демонтированных опор наружного освещения осуществляется владельцем опор в срок не более суток с момента выявления или выполнения работ.

**9.3.** Включение и отключение наружных осветительных установок осуществляется в соответствии с графиком, утверждаемым администрацией поселения.

**9.4.** Отказы в работе наружных осветительных установок, связанные с обрывом электрических проводов или повреждением опор, следует устранять незамедлительно после обнаружения или получения соответствующих

сведений.

Исправление кренов опор осуществляется в течение суток с момента обнаружения.

**9.5.** Ответственность за содержание люков и оголовков колодцев подземных инженерных коммуникаций и сооружений возлагается на их собственника или владельца.

Собственники или владельцы подземных инженерных коммуникаций и сооружений обязаны:

- производить постоянный контроль за наличием крышек люков, обеспечивать их плотное прилегание к оголовку люка и безопасное для автотранспорта и пешеходов состояние, не допускать образования провалов и просадок по месту прохождения подземных инженерных коммуникаций и сооружений;

- в течение 1 рабочего дня с момента выявления неисправности осуществлять ремонт люков (крышек) колодцев, камер, принимать меры по устранению утечки, образования наледи;

- устанавливать и обеспечивать содержание в исправном состоянии люков (крышек) колодцев камер на уровне дорожных покрытий проезжей части или тротуаров, покрытий газонов в соответствии с требованиями, предъявляемыми ГОСТ. При их несоответствии установленным нормам исправление высоты люков в границах разрушения дорожного покрытия, вызванного неудовлетворительным состоянием коммуникаций должно осуществляться собственниками или владельцами подземных инженерных коммуникаций и сооружений по первому требованию органа, осуществляющего муниципальный контроль за соблюдением Правил, не позднее 5 рабочих дней с момента обнаружения.

Восстановление разрушенного дорожного покрытия проезжей части и тротуара, покрытия газона в местах регулировки крышек колодцев, вызванного неудовлетворительным состоянием коммуникаций, должно выполняться не позднее 5 рабочих дней после окончания работ по регулировке собственниками или владельцами подземных инженерных коммуникаций и сооружений.

График работ по ремонту и реконструкции инженерных коммуникаций должен быть согласован собственниками или владельцами подземных инженерных коммуникаций и сооружений с графиком работ по реконструкции, капитальному ремонту и ремонту автомобильных дорог и тротуаров до начала проведения работ.

Согласование графика работ по реконструкции, капитальному ремонту и ремонту автомобильных дорог и тротуаров осуществляется администрацией поселения путем совместного подписания графика работ по ремонту и реконструкции инженерных коммуникаций и работ по реконструкции, капитальному ремонту и ремонту автомобильных дорог и тротуаров.

Основание под люки колодцев должно быть выполнено из бетона или железобетона. Устройство основания из кирпича или асфальтобетона в пределах проезжей части автомобильных дорог и тротуаров запрещается.

## **9.6. Собственники или арендаторы подземных инженерных коммуникаций:**

- в течение суток обеспечивают ликвидацию последствий аварий, связанных с функционированием коммуникаций (снежные валы, наледь, грязь, разлив жидкости и пр.);

- обеспечивают безопасность движения транспортных средств и пешеходов в период ремонта и ликвидации аварий подземных коммуникаций, колодцев, установки люков, в том числе осуществляют в необходимых случаях установку ограждений и соответствующих дорожных знаков, обеспечивают освещение мест аварий в темное время суток;

- обеспечивают предотвращение сливов воды и иных жидкостей в ливневую канализацию, на проезжую часть дорог и улицы поселения.

**9.7.** Наличие открытых люков колодцев не допускается.

**9.8.** В случаях проведения ремонтных дорожных работ, связанных со срезкой или поднятием асфальтового покрытия, находящиеся на данном участке в исправном состоянии колодцы приводятся в состояние, обеспечивающее безопасное движение автотранспорта и пешеходов, заказчиком дорожных работ.

**9.9.** Уборка и очистка канав, труб и дренажей, предназначенных для отвода поверхностных и грунтовых вод с улиц и дорог, очистка коллекторов ливневой канализации, дождеприемников производится предприятиями или организациями, обслуживающими данные объекты.

Ливневая канализация в границах отведенных земельных участков обслуживается владельцами земельных участков.

Ведомственные водоотводные сооружения обслуживаются теми организациями, в чьей собственности находятся эти сооружения.

**9.10.** Запрещается сброс в сети ливневой канализации промышленных и бытовых жидких отходов.

**9.11.** Владельцы земельных участков, поверхностные стоки с которых улавливаются сетями ливневой канализации либо сети ливневой канализации, дренажи, водоотводы и тому подобные сооружения на этих земельных участках подключены к городским ливневым сетям, заключают договор с организацией, эксплуатирующей городские ливневые сети, на прием, транспортировку и очистку стоков.

**9.12.** Владельцы объектов водопроводно-канализационного хозяйства несут ответственность за содержание территорий в радиусе 10 м около водоразборных колонок, а также за исправное состояние устройств для стоков воды.

**9.13.** В пределах территории, в отношении которой установлены ограничения по использованию охранных зон инженерных коммуникаций, запрещается:

- устанавливать и использовать различного типа ограждения и иные ограничительные сооружения;

- размещать и складировать любые виды отходов производства и потребления;

- сжигать любого вида мусор и тару;

- самовольно осуществлять производство земляных работ.

## **10. ПРОВЕДЕНИЕ ЗЕМЛЯНЫХ РАБОТ НА ЗЕМЕЛЬНЫХ УЧАСТКАХ, НАХОДЯЩИХСЯ В МУНИЦИПАЛЬНОЙ СОБСТВЕННОСТИ ЛИБО ГОСУДАРСТВЕННАЯ СОБСТВЕННОСТЬ НА КОТОРЫЕ НЕ РАЗГРАНИЧЕНА**

**10.1.** Земляные работы, связанные с разработкой (выемкой, отсыпкой, планировкой) грунта (за исключением пахотных работ), вскрытием дорожной одежды проезжих частей, въездов, тротуаров, автостоянок, посадочных площадок на остановках транспорта общего пользования, территорий при прокладке, перекладке, реконструкции, ремонте инженерных коммуникаций или забивкой свай и шпунта, а также буровые работы могут производиться только после получения разрешения на осуществление земляных работ, выдаваемого администрацией Оричевского городского поселения в соответствии с Порядком предоставления разрешения на осуществление земляных работ на территории Оричевского городского поселения утвержденным решением Оричевской городской Думы (далее Порядок).

Получение разрешения на осуществление земляных работ не требуется при работах в границах объекта строительства при наличии выданного в установленном порядке разрешения на строительство.

Земляные работы, связанные со строительством, реконструкцией объектов капитального строительства, в том числе работы по разработке котлована под фундамент, прокладке инженерных коммуникаций, устройству ограждений, могут производиться только после получения разрешения на строительство, выданного администрацией Оричевского района в порядке, установленном Градостроительным кодексом Российской Федерации, за исключением случаев, когда выдача разрешения на строительство не требуется.

**10.2.** Закрытие разрешения на осуществление земляных работ производится специалистом администрации Оричевского городского поселения в соответствии с разделом 16 настоящих Правил.

**10.3.** За нарушение установленных в разрешении на осуществление земляных работ сроков виновные лица несут административную ответственность в соответствии с действующим законодательством

**10.4.** Разрешение на осуществление земляных работ может быть отозвано территориальным управлением в случаях и порядке, предусмотренных разделом 16 настоящих Правил.

### **10.5. Производство земляных работ при ликвидации аварий.**

**10.5.1.** Владельцы инженерных коммуникаций при возникновении аварии или иного технологического нарушения на принадлежащих им коммуникациях, требующих незамедлительного проведения внепланового ремонта, обязаны немедленно направить аварийную бригаду, которая под руководством ответственного лица должна приступить к ликвидации

нарушений, обеспечивая безопасность дорожного движения и сохранность расположенных рядом инженерных коммуникаций и других объектов.

10.5.2. Одновременно с отправкой аварийной бригады организация, устраняющая аварию, обязана сообщить телефонограммой о характере и месте аварии администрации Оричевского городского поселения, всем организациям, имеющим смежные с местом аварии подземные сети.

При необходимости сноса и (или) пересадки зеленых насаждений ответственный производитель работ перед началом проведения аварийно-восстановительных работ письменно в свободной форме уведомляет администрацию Оричевского городского поселения о месте и предполагаемом объеме вынужденного сноса зеленых насаждений, а именно: количестве, породах, диаметрах растений (передача информации осуществляется посредством факсимильной связи, электронной почтой, нарочно или иным доступным способом).

10.5.3. Владельцы инженерных коммуникаций и других объектов, находящихся в зоне аварийных работ, после получения сообщения об аварии или ином технологическом нарушении направляют вне зависимости от времени суток к месту аварии своего надлежащим образом уполномоченного представителя, который согласовывает производство земляных работ с указанием расположения своих коммуникаций или подземных частей объектов на топографическом плане (схеме) места проведения работ для обеспечения их сохранности и при необходимости контролирует порядок производства внеплановых ремонтных работ.

10.5.4. На месте работ по ликвидации аварии постоянно должен находиться уполномоченный представитель организации, выполняющей аварийные работы, имеющий при себе служебные документы о назначении ответственного за проведение указанных работ.

10.5.5. В случае если работы по ликвидации аварии вызывают необходимость введения временного ограничения или прекращения движения автотранспорта, администрация Оричевского городского поселения (в случае введения ограничения в соответствии с пунктом 10.6.4 настоящих Правил) издаёт постановление о введении временного ограничения и информирует о введении такого ограничения или прекращения отделение ГИБДД МО МВД России «Оричевское».

10.5.6. Организация, устраняющая аварию или иное технологическое нарушение, обязана в день возникновения аварии направить в администрацию Оричевского городского поселения, на территории которого производится внеплановый ремонт, информацию в письменном виде о характере и месте возникновения аварии или иного технологического нарушения, в течение 3 рабочих дней с момента возникновения аварии осуществить подачу заявления на предоставление разрешения на осуществление земляных работ согласно Порядку.

10.5.7. При авариях организация, эксплуатирующая коммуникации, обязана:

- немедленно устранить причины и последствия аварии;

- при выходе сетевой воды на поверхность провести противоэпидемические мероприятия на месте загрязнения;
- в зимний период принять меры к ликвидации наледи.

10.5.8. Категорически запрещается производить плановые работы под видом аварийных работ.

## **10.6. Порядок производства земляных работ.**

10.6.1. Руководители организаций обязаны назначить приказом лиц, ответственных за ведение земляных работ, которые должны находиться на месте производства работ, имея при себе документацию, указанную в подразделе 2.3 Порядка.

10.6.2. При производстве земляных работ должны обеспечиваться: санитарное состояние территорий, безопасность движения пешеходов и транспорта, устройство въездов на придомовые территории, территории предприятий и организаций, а также подходы к жилым, служебным, торговым, учебным, детским и другим зданиям.

10.6.3. Временные ограничения или прекращение движения автотранспорта, необходимые для производства земляных работ, вводятся на основании постановления администрации Оричевского городского поселения, за исключением случаев, предусмотренных пунктом 10.6.4 настоящих Правил.

10.6.4. Временные ограничения или прекращение движения в целях обеспечения безопасности дорожного движения вводятся при аварийных ситуациях на автомобильных дорогах (дорожно-транспортные происшествия, технологические аварии), предупреждении и ликвидации чрезвычайных ситуаций, выполнении работ по содержанию автомобильных дорог, когда иными мерами невозможно обеспечить безопасность дорожного движения, выявлении дефектов и повреждений автомобильных дорог и искусственных дорожных сооружений, не допустимых по условиям обеспечения безопасности дорожного движения, проведении публичных и массовых мероприятий на срок менее 30 дней незамедлительно без принятия акта о введении ограничения путем установки соответствующих дорожных знаков или иных технических средств организации дорожного движения, а также распорядительно-регулирующими действиями. Обустройство участков автомобильных дорог соответствующими дорожными знаками или иными техническими средствами организации дорожного движения осуществляется в течение 8 часов дорожными или коммунальными службами, производящими работы.

10.6.5. На улицах с интенсивным движением транспорта работы по прокладке и ремонту подземных, наземных сооружений и железнодорожных переездов должны производиться в ночное время.

10.6.6. Производитель работ после получения разрешения на осуществление земляных работ обязан не позднее чем за сутки до начала работ вызвать телефонограммой на объект представителей организаций, имеющих подземные инженерные сети и сооружения в районе раскопки, а

также при вскрытии элементов улично-дорожной сети представителей администрации Оричевского городского поселения.

10.6.7. Владельцы подземных инженерных коммуникаций при получении вызова на место производства земляных работ, где нет принадлежащих им подземных сетей, должны телефонограммой сообщить об этом организации, направившей телефонограмму.

10.6.8. Представителям организаций, имеющим подземные инженерные сети и сооружения в районе раскопки производитель работ обязан:

- предъявить разрешение на осуществление земляных работ, проект и вынесенную в натуру трассу строящегося сооружения;
- вместе с представителями владельцев подземных сооружений и сетей нанести на рабочие чертежи фактическое положение кабелей и трубопроводов, места отрывки шурфов и зоны ручной отрывки траншей (котлованов), а также установить на местности знаки, указывающие местонахождение подземных коммуникаций в зоне работы;
- согласовать с ними все вопросы, связанные с переходом существующих подземных коммуникаций и вскрытием дорожных покрытий.

10.6.9. Производитель работ обязан:

- обеспечить ограждение места проведения работ по всему периметру раскопки:

а) высота ограждения должна быть не менее 1,6 метра, при производстве работ по ликвидации аварий на подземных и наземных инженерных сетях и коммуникациях - не менее 1,2 метра;

б) ограждения, расположенные на прилегающих к местам массового прохода людей территориях, должны иметь высоту не менее 2 метров и оборудованы сплошным защитным козырьком. Козырек должен выдерживать действие снеговой нагрузки, а также нагрузки от падения одиночных мелких предметов;

в) ограждения не должны иметь проемов, кроме ворот и калиток, контролируемых в течение рабочего времени и запираемых после его окончания;

- разместить на нем информационный щит с указанием следующей информации:

- а) заказчик производства земляных работ;
- б) лицо, осуществляющее земляные работы;
- в) даты начала и окончания работ;
- г) дата и номер разрешения на осуществление земляных работ;
- д) контактные данные ответственных за производство земляных работ;
- е) сроки восстановления благоустройства.

В вечернее и ночное время на ограждениях раскопок, расположенных на тротуарах и проезжей части улиц, площадей, проездов, дополнительно должно быть устроено искусственное освещение;

- подготовить необходимое количество настилов для проезда транспорта, обеспечить все меры безопасности по предотвращению дорожно-транспортных происшествий и несчастных случаев с пешеходами;



- отшурфовать подземные сооружения по указанию и в присутствии владельцев;

- вручить машинистам строительных машин схему производства работ и схему расположения подземных сооружений, сохранность которых должна быть обеспечена;

- исключить откачку воды из траншей на проезжую часть, откачиваемую воду отводить в емкость спецтехники;

- исключить попадание откачиваемой из ремонтируемых водопроводов и теплотрасс воды на проезжую часть дороги, тротуары и в сеть ливневой канализации закрытого типа (смотровые, дождеприемные колодцы и трубопроводы) или открытого типа (водоотводные канавы и водопропускные трубы);

- обеспечить незамедлительную вывозку грунта по мере его разработки в ходе выполнения земляных работ;

- при необходимости введения ограничения или прекращения движения автотранспорта уведомить организацию, осуществляющую содержание автомобильной дороги;

- осуществить изменение организации движения автотранспорта и пешеходов при введении ограничения или прекращения движения, а именно:

- а) произвести установку и демонтаж технических средств организации дорожного движения, ограждающих и направляющих устройств, прочих технических средств, применяемых для обустройства мест производства работ. Расстановка необходимых средств осуществляется непосредственно перед началом производства работ;

- б) после завершения работ незамедлительно осуществить демонтаж временных технических средств организации дорожного движения, направляющих и ограждающих устройств, прочих технических средств.

Исключить вынос грунта или грязи за пределы места производства работ.

10.6.10. Дорожные знаки и ограждения необходимо устанавливать в соответствии с утвержденной схемой организации дорожного движения, разработанной в установленном порядке.

10.6.11. Запрещается выброс откачиваемых канализационных стоков на поверхность земли и в сеть ливневой канализации. По согласованию с организацией, эксплуатирующей канализационные сети, они должны отвозиться на сливную станцию или в ближайший рабочий колодец канализационной сети.

10.6.12. В местах пересечения траншеями тротуаров и пешеходных дорожек должны быть установлены переходные мостики для пешеходов на всю ширину пересекаемой дорожки или тротуара и ограждения с двух сторон на высоту не менее 1 метра.

10.6.13. Ответственность за безопасность движения и выполнение установленных требований несет производитель земляных работ, указанный в разрешении на осуществление земляных работ.

10.6.14. При обнаружении на месте производства работ коммуникаций, не указанных в проекте, на место должны быть вызваны

представители организаций, эксплуатирующих коммуникации или сооружения, для решения вопросов дальнейшего производства работ. Одновременно должны быть приняты меры к защите коммуникаций от повреждений. Если же защиту обеспечить невозможно, то работы приостанавливаются до получения нового проектного решения. Никаких изменений или отступлений от утвержденного проекта без специального разрешения проектной организации производить не допускается.

10.6.15. Производство работ в непосредственной близости от линий подземных коммуникаций осуществляется под наблюдением лица, ответственного за производство работ, в присутствии представителей владельцев подземных коммуникаций, либо в их отсутствие при условии заблаговременного их оповещения или при наличии письменного отказа о непосредственном присутствии при проведении работ.

10.6.16. При приближении к линиям действующих подземных коммуникаций на глубине более 30 см пользоваться ударными инструментами (ломы, кирки, клинья и т.д.) запрещается. Разработка грунта в этом случае допускается только при помощи земляных лопат без резких ударов.

10.6.17. Меры, обеспечивающие сохранность существующих коммуникаций, предусматриваются проектом. Встречающиеся коммуникации: электрические и телефонные кабели, радиолинии и т.д. - подлежат подвеске с соответствующими мерами предосторожности.

10.6.18. Ответственность за повреждение существующих коммуникаций, а также иные нарушения при производстве земляных работ несет организация, производящая работы, и лицо, ответственное за производство работ.

10.6.19. Каждый случай повреждения коммуникаций фиксируется актом, составленным владельцем коммуникации с участием заинтересованных сторон. В акте указываются причина повреждения, конкретные виновные лица, принятые меры и сроки восстановления повреждений.

10.6.20. Вскрытие дорожных покрытий производится после прорезки покрытия по границам вскрываемого участка. Запрещается складировать на проезжей части и прилегающей территории разобранное дорожное покрытие (скол). Скол и грунт должны быть вывезены в день производства работ. Последующие земляные работы могут производиться механизированным способом без нарушения слоев грунта и дорожных одежд под сохраняемыми участками дорог, работы производятся согласно проекту производства работ.

10.6.21. Заполнение траншей на элементах улично-дорожной сети производить только песком с послойным уплотнением через 20 - 30 см механизированными или ручными трамбовками при проливке каждого слоя водой (в теплое время года с положительной температурой воздуха) с последующим устройством щебеночного основания при выполнении технических требований и условий, в соответствии с договором, указанным в подразделе 10.1 настоящих Правил.

10.6.22. При разрывах в зоне неусовершенствованных покрытий (покрытия, не являющиеся асфальтобетонными) засыпка траншей и котлованов может производиться местными песчаными грунтами по согласованию с организацией, осуществляющей надзор за исполнением технических требований и условий по договору, указанному в подразделе 10.1 настоящих Правил.

10.6.23. Лицо, производящее земляные работы, обязано обеспечивать уборку территории, прилегающей к месту производства земляных работ, в том числе, которая используется на протяжении всего времени производства земляных работ (до момента полного восстановления благоустройства территории), от различных бытовых отходов, строительного мусора, грунта.

10.6.24. При производстве работ запрещается:

- перемещать существующие подземные сооружения, которые не подлежат перемещению в соответствии с утвержденным проектом, без согласования с заинтересованной организацией и администрацией Оричевского городского поселения, даже если указанные сооружения не препятствуют производству работ;

- загрязнять прилегающие участки улиц и засорять ливневую канализацию, засыпать водопропускные трубы, кюветы и газоны;

- производить откачку воды из траншей, котлованов, колодцев на проезжую часть улиц, тротуары, газоны и сеть ливневой канализации;

- вырубать деревья, кустарники и обнажать их корни без получения в установленном порядке порубочного билета и (или) разрешения на пересадку деревьев и кустарников;

- перегонять по улицам города машины на гусеничном ходу;

- засыпать проложенные траншеи для укладки кабеля, труб, не имеющие выходов подземные коммуникации до производства контрольной исполнительной съемки геодезической службой;

- засыпать грунтом крышки люков колодцев и камер, решетки дождеприемных колодцев, лотки дорожных покрытий, водоотводные канавы и водопропускные трубы, зеленые насаждения, а также складировать материалы и конструкции на газонах, на трассах действующих подземных коммуникаций и в охранных зонах действующих подземных коммуникаций;

- выталкивать грунт из котлована, траншеи, дорожного корыта за пределы границ строительных площадок;

- открывать крышки люков камер и колодцев на подземных сооружениях и спускаться в них без разрешения эксплуатационных служб, а также без принятия мер безопасности для жизни людей;

- производить отвал грунта вдоль траншеи (котлована).

10.6.25. Пропуск ливневых и талых вод в местах проведения земляных работ и на прилегающих к ним территориях обязана обеспечить организация, производящая работы. Для защиты колодцев, дождеприемных решеток и лотков должны применяться деревянные щиты и коробка, обеспечивающие доступ к колодцам, дождеприемникам и лоткам.

10.6.26. В местах пересечения с существующими коммуникациями засыпка траншей производится в присутствии представителей организаций, эксплуатирующих эти подземные коммуникации.

10.6.27. Лицо, ответственное за производство работ, обязано своевременно извещать организации, указанные в пункте 10.6.26 настоящих Правил, о времени начала засыпки траншей и котлованов.

10.6.28. При производстве работ вблизи существующих подземных сооружений (трубопроводы, колодцы, кабели, фундаменты и др.) запрещается применение экскаваторов на расстояниях, менее предусмотренных проектом организации работ. В этих случаях работы выполняются только вручную.

10.6.29. По окончании работ по прокладке подземных коммуникаций застройщик безвозмездно передает в администрацию Оричевского городского поселения материалы инженерных изысканий (при наличии), в том числе инженерно-топографические планы, в целях формирования информационной системы обеспечения градостроительной деятельности.

10.6.30. Работы по созданию и обновлению инженерно-топографических планов в масштабах 1:200 - 1:5000, в том числе в цифровой форме, съемка подземных коммуникаций и сооружений должны выполняться только индивидуальными предпринимателями или юридическими лицами, имеющими выданные саморегулируемой организацией свидетельства о допуске к таким видам работ.

10.6.31. В период с 15 октября по 15 мая все земляные работы на проезжей части улиц и дорог запрещены, кроме:

- аварийных;
- восстановительных;
- завершаемых земляных работ, проводимых на основании разрешений на их осуществление, выданных в период с 15 мая по 15 октября;
- работ на объекте во исполнение технических условий подключения объекта капитального строительства к сетям инженерно-технического обеспечения.

## **10.7. Восстановление нарушенного благоустройства.**

10.7.1. Организация, производящая земляные работы, обязана качественно восстановить нарушенные в результате производства таких работ газоны, зеленые насаждения, бортовой камень и дорожную одежду.

При восстановлении нарушенного благоустройства организация должна соблюдать следующий порядок восстановления:

- каждого слоя механическим способом;
- устройство покрытия из щебня.
- в) тротуаров из тротуарной плитки или брусчатки:
  - послойная засыпка траншеи или котлована увлажненным песком с уплотнением каждого слоя механическим способом;
  - устройство щебеночного основания;
  - устройство подстилающего слоя из песка;
  - устройство покрытия из тротуарной плитки или брусчатки.

Порядок восстановления дорожной одежды в месте раскопки в зависимости от существующей конструкции дорожной одежды может быть изменен по согласованию с организацией, осуществляющей надзор за исполнением технических требований и условий по договору, указанному в подразделе 10.1 настоящих Правил.

После ремонта колодцев инженерных коммуникаций, расположенных на проезжей части или тротуаре восстановление разрушенного дорожного покрытия должно быть выполнено аналогично существующему покрытию проезжей части или тротуара.

10.7.1.2. Восстановление газонов после проведения земляных работ:

- подготовка почвы для устройства газона с внесением растительной земли не менее 15 см;
- разравнивание растительного слоя
- уплотнение почвенного слоя ручным катком;
- посев семян трав;
- прикатывание семян ручным катком.

10.7.1.3. После окончания работ организация обязана убрать строительный мусор

10.7.2. Срок восстановительных работ входит в срок действия разрешения на осуществление земляных работ.

10.7.3. При пересечении улицы траншеями асфальтобетонное покрытие на проезжей части восстанавливается картами - не менее двух метров в каждую сторону от траншеи со снятием фрезой верхнего слоя существующего асфальтобетонного покрытия, а на тротуаре - не менее одного метра, при этом высота бортового камня на дороге должна быть не менее 15 сантиметров, а тротуарного - на уровне асфальта.

10.7.4. Заказчик и производитель работ несут ответственность за недоброкачественное выполнение работ и восстановление покрытий дорог и тротуаров, зеленых насаждений, газонов, элементов городского благоустройства в соответствии с действующим законодательством.

10.7.5. Контроль за качеством выполнения работ по восстановлению дорожной конструкции элементов улично-дорожной сети возлагается на организацию, производящую земляные работы. Контроль за сроками выполнения работ в соответствии с разрешением на осуществление земляных работ возлагается на администрацию Оричевского городского поселения

10.7.6. Восстановление зеленых насаждений в лесопарковых зонах, на улицах, площадях, вдоль тротуаров, в скверах производится организацией, производившей раскопку, или специализированной организацией за счет средств организации, производившей земляные работы.

10.7.7. Восстановление асфальтобетонного покрытия производится при среднесуточной температуре окружающего воздуха выше + 5° С с соблюдением требований настоящих Правил.

10.7.8. В случае нарушения асфальтобетонного покрытия тротуаров, пешеходных дорожек, проездов при продольной прокладке коммуникаций

покрытие восстанавливается на всю ширину тротуаров, дорожек, проездов с соответствующими работами по восстановлению бортового камня.

10.7.9. В порядке, предусмотренном подпунктом 10.7.8 настоящих Правил восстанавливаются покрытия дорог, улиц, площадей, если ширина раскопок превышает 1/3 ширины проезжей части.

10.7.10. В случаях некачественного восстановления благоустройства (провал грунта на газоне, разрушение, просадка или провал дорожного покрытия, отклонение или просадка бордюрного камня и т.п.) в месте раскопки в течение четырех лет повторное восстановление выполняет организация, производившая земляные работы.

## **11. СОДЕРЖАНИЕ И ОХРАНА ЗЕЛЕННЫХ НАСАЖДЕНИЙ**

**11.1.** Содержание зеленых насаждений осуществляется в соответствии с действующим законодательством.

**11.2.** Руководители предприятий, организаций, учреждений, владельцы строений, имеющих зеленые насаждения на своей территории, обязаны:

- обеспечивать полную сохранность и уход за зелеными насаждениями;
- производить восстановительные посадки деревьев, кустарников, текущий ремонт газонов.

**11.3.** Ответственность за сохранность зеленых насаждений и надлежащий уход за ними в соответствии с правилами агротехники возлагается:

- в парках и скверах, лесопарках, зонах отдыха и т.д. - на организации, за которыми закреплены данные территории;

- на дворовых территориях - на собственников земельных участков, жилых и нежилых помещений, управляющие и (или) обслуживающие жилищный фонд организации, товарищества собственников жилья, жилищные и жилищно-строительные кооперативы;

- на закрепленных территориях - на владельцев территорий и (или) лиц, ответственных за содержание прилегающей территории;

- на территориях, отведенных под застройку, - на руководителей организаций, которым предоставлены земельные участки, а со дня начала работ - на строительные организации в соответствии с требованиями проекта организации строительства;

**11.4.** При ведении ремонтных, строительных и прочих работ, связанных с нарушением почвенного слоя, заказчики и строительные организации обязаны соблюдать следующие требования:

- ограждать деревья, находящиеся в зоне строительства, сплошными инвентарными щитами 2 x 1 м, щиты располагать не ближе 0,5 м от ствола дерева, при прокладке подземных коммуникаций край траншеи должен быть не ближе 3-х метров от корневой шейки дерева и не менее 1,5 метра от корневой шейки кустарника;

- при реконструкции, строительстве дорог, тротуаров и т.п. в районе существующих зеленых насаждений не допускать изменения существующих вертикальных отметок;

- по окончании производства указанных выше работ необходимо восстановить нарушенные земельные участки и насаждения. Восстановление должно быть предусмотрено в проекте производства работ.

#### **11.5. Запрещается:**

- производить новые посадки деревьев и кустарников на улицах, дворовых территориях, парках, скверах и т.д. без утвержденных дендрологических проектов, согласованных с организациями, эксплуатирующими подземные инженерные коммуникации, землепользователями, землевладельцами, собственниками и арендаторами земельных участков, на которых предполагается производство посадок, в части наличия инженерных коммуникаций и методов производства работ, обеспечивающих сохранность сооружений, инженерных сетей, расположенных в непосредственной близости от мест посадок

- на земельных участках, находящихся в муниципальной собственности, и земельных участках, государственная собственность на которые не разграничена, осуществлять вырубку деревьев и кустарников без полученного в установленном порядке порубочного билета и (или) разрешения на пересадку деревьев и кустарников, уничтожать газоны и цветники;

- самовольно устанавливать на газоны палатки, ларьки, киоски, аттракционы и т.п.;

- устраивать отдых и игры на газонах скверов, мемориальных зон парков, на бульварах, являющихся объектами озеленения общего пользования;

- складировать на озелененных территориях строительные и прочие материалы, сбрасывать смет и мусор на газоны;

- раскапывать озелененные территории под огороды;

- сжигать во дворах листья, траву, ветки и бытовой мусор;

- надрезать деревья для добычи сока, смолы, подвешивать на деревья посторонние предметы, забивать в стволы деревьев гвозди, размещать объявления, прикреплять рекламные конструкции, электропровода, ломать ветви деревьев и кустарников, наносить деревьям иные механические повреждения.

**11.6.** Строительство подъездных путей, прокладка коммуникаций, если они проходят вблизи зеленых насаждений, производство других работ допускается лишь по предварительному согласованию с администрацией поселения и иными службами в установленном порядке.

**11.7.** Снос и (или) пересадка зеленых насаждений производится после получения от комиссии по обследованию зеленых насаждений, утвержденного администрацией поселения порубочного билета и (или) разрешения на пересадку деревьев и кустарников.

## **12. СОДЕРЖАНИЕ И УБОРКА ТЕРРИТОРИЙ ОБЩЕГО ПОЛЬЗОВАНИЯ**

**12.1.** Уборочные работы производятся в соответствии с требованиями

настоящих Правил и норм технической эксплуатации жилищного фонда, утвержденных постановлением Государственного комитета РФ по строительству и жилищно-коммунальному комплексу от 27.09.2003 № 170.

**12.2.** Уборка придомовых территорий, мест массового пребывания людей (территории рынков, торговых зон и др.) производится по мере необходимости в течение всего рабочего дня.

### **12.3. Уборка территорий общего пользования предусматривает:**

12.3.1. Уборку тротуаров, входящих в состав закрепленной территории, осуществляют лица, в собственности, владении или пользовании которых находятся закрепленные территории; тротуаров, входящих в придомовые территории жилых домов, - собственники жилых помещений (в индивидуальном жилищном фонде), управляющие и (или) обслуживающие жилищный фонд организации, товарищества собственников жилья, жилищные и жилищно-строительные кооперативы, остальных тротуаров - подрядные организации, отвечающие за уборку и содержание газонов и тротуаров.

12.3.2. Уборку объектов озеленения (парки, скверы, газоны), в том числе расположенных на них тротуаров, пешеходных зон, лестничных сходов, - организации, в эксплуатации которых находятся данные объекты озеленения.

12.3.3. Уборку мест временной уличной торговли, территорий, прилегающих к объектам торговли (рынки, ярмарки, торговые павильоны, быстровозводимые торговые комплексы, палатки, киоски и т.д.), в пределах закрепленной территории осуществляют владельцы объектов торговли. Не допускается складирование тары на прилегающих газонах, крышах торговых палаток, киосков и т.д.

Фасад временного сооружения должен быть очищен от грязи. Не допускается наличие объявлений и афиш на фасадах временных сооружений.

12.3.4. Уборку территорий, прилегающих к трансформаторным и распределительным подстанциям, тепловым пунктам, насосным станциям, другим инженерным сооружениям, работающим в автоматическом режиме (без обслуживающего персонала), а также к опорам линий электропередач, территорий, прилегающих к зданиям, строениям, сооружениям (инженерные сети), в отношении которых данные организации несут обязанности по эксплуатации, - собственник или владелец объекта в пределах закрепленной территории.

12.3.5. Содержание (уборка и вывоз отходов и снега) территорий парковок (парковочных мест) и подъездных путей к ним осуществляют эксплуатирующие данные объекты физические и юридические лица, индивидуальные предприниматели, во временном пользовании или собственности которых находится обслуживаемое данной парковкой помещение, здание, строение, сооружение, земельный участок (лица к которым прибывает автотранспорт). При отсутствии собственников или пользователей - организации, отвечающие за уборку и содержание проезжей части улично-дорожной сети.

При смене собственников или пользователей помещений, зданий,



строений, сооружений, земельных участков, для которых была предусмотрена парковка (парковочное место), обязанности по ее содержанию возлагаются на их правопреемников.

**12.4.** После проведения механизированной уборки от снега и смета прилотовых зон (а в зимнее время - формирование куч снега и льда) на площадях, улицах и проездах организации, про

изводящие уборку тротуаров и газонов, прилегающих к данным территориям, осуществляют ручную очистку.

**12.5.** Профилактическое обследование смотровых и дождеприемных колодцев уличной ливневой канализации и их очистка производятся предприятиями, обслуживающими ливневую сеть, по утвержденным графикам, но не реже одного раза в квартал.

**12.6.** Во избежание засорения ливневой канализации (водосточной сети) запрещается сброс смета и бытового мусора в дождеприемные колодцы.

Решетки дождеприемных колодцев должны постоянно находиться в рабочем состоянии. Не допускаются засорение, заливание решеток и колодцев, ограничивающие их пропускную способность.

При возникновении подтоплений, вызванных сбросом воды (откачка воды из котлованов, аварийные ситуации на трубопроводах и т.д.), ответственность за их ликвидацию (в зимний период - скол и вывоз льда) возлагается на организации, допустившие нарушения.

**12.7.** Вывоз скола асфальта при проведении дорожно-ремонтных работ производится организациями, проводящими работы в течение суток.

**12.8.** Рубка деревьев и их вывоз осуществляется организациями, производящими работы по удалению сухостойных, аварийных, потерявших декоративность деревьев и обрезке ветвей в кронах, в течение трех рабочих дней с озелененных территорий вдоль основных улиц муниципального образования и в течение семи рабочих дней с улиц второстепенного значения и дворовых территорий.

Упавшие деревья должны быть удалены владельцами территории немедленно с проезжей части дорог, тротуаров, от воздушных сетей, фасадов жилых и производственных зданий, а с других территорий - в течение 6 часов с момента обнаружения.

**12.9.** Застройщики должны установить емкости для сбора и хранения ТКО, КГО и строительного мусора у объектов незавершенного строительства в количестве, достаточном для временного хранения этих отходов.

## **13. РАЗМЕЩЕНИЕ И СОДЕРЖАНИЕ СРЕДСТВ НАРУЖНОЙ ИНФОРМАЦИИ**

### **13.1. Виды средств наружной информации**

На территории Оричевского городского поселения допускается размещение средств наружной информации (далее - СНИ) следующих видов.

13.1.1. Вывеска - средство наружной информации, размещенное в месте нахождения, либо осуществления предпринимательской или иной хозяйственной деятельности, юридическими и физическими лицами, в том

числе индивидуальными предпринимателями, в целях доведения до сведения потребителя информации в соответствии с Законом РФ от 07.02.1992 № 2300-1 «О защите прав потребителей» и обычаями делового оборота.

13.1.1.1. Режимная табличка, учрежденческая доска - это разновидность вывески, используемая для информирования третьих лиц о фирменном наименовании (наименовании) организации независимо от ее организационно-правовой формы, индивидуального предпринимателя, месте их нахождения (адресе) и режиме работы, размещаемые на здании, нестационарном торговом объекте или ограждении, справа и (или) слева от основного входа либо непосредственно на остеклении входных групп.

13.1.1.2. Крышная конструкция - это разновидность вывески, имеющая объемную форму в виде световых букв и символов (логотипов, цифр, знаков, художественных элементов) с внутренней подсветкой, размещаемая организацией, занимающей 100% общей площади здания, сооружения, на котором установлена такая конструкция.

13.1.1.3. Модульная конструкция - это разновидность вывески, используемая в случае размещения в одном здании нескольких организаций независимо от их организационно-правовой формы, индивидуальных предпринимателей, в виде модулей, объединенных в единый блок, размещаемая на здании, ограждении такого здания или земельном участке, на котором оно расположено, или смежном с таким участком земельном участке, предоставленном для эксплуатации здания или организации парковочных мест к нему.

13.1.2. Настенная конструкция - информационная конструкция, размещаемая на наружной поверхности стен, фризах, козырьках, фронтонах зданий, нестационарных торговых объектов над входом или окнами (витринами), между окнами на расстоянии не более 0,2 м от поверхности стены, в виде фоновой или бесфоновой конструкции, светового короба, состоящая из каркаса, информационного поля, содержащего текстовую информацию, декоративные элементы, знаки, и элементов крепления либо изображения, непосредственно нанесенного на поверхность стены.

13.1.3. Декоративное панно - информационная конструкция, размещаемая только на фасадах отдельно стоящих объектов торгово-офисного, культурно-развлекательного, производственного, складского и спортивного назначения общей площадью более 1500 кв.м.

13.1.4. Консольная конструкция - информационная конструкция, устанавливаемая под прямым углом к плоскости фасада здания, нестационарного торгового объекта локализовано, на угловых участках.

13.1.5. Витринная конструкция - информационная конструкция в виде фоновой конструкции или светового короба, размещаемая на здании, нестационарном торговом объекте с внутренней стороны остекления витрины, оконного проема, состоящая из каркаса, информационного поля с декоративно-оформленными краями, подвесных элементов.

13.1.6. Щитовая конструкция - отдельно стоящая информационная конструкция с внутренним или внешним подсветом, высотой не более 4,0 м,

состоящая из фундамента, каркаса, декоративных элементов, информационного поля на твердой основе площадью не более 6,0 кв.м.

Не допускается размещение щитовой конструкции вне территории, принадлежащей на праве собственности или на ином вещном праве владельцу средства наружной информации.

13.1.7 Флаговые конструкции - отдельно стоящая информационная конструкция, состоящая из основания, одного или нескольких флаштоков и мягких полотнищ (информационных полей).

Не допускается размещение флаговых композиций вне территории, принадлежащей на праве собственности или на ином вещном праве владельцу средства наружной информации.

13.1.8. Указатель - средство наружной информации, размещаемой с целью информирования о местонахождении объектов инфраструктуры поселка:

- указатели наименований улиц, площадей, проездов, переулков, проектируемых (номерных) проездов, проспектов, шоссе, набережных, скверов, тупиков, бульваров, просек, аллей, линий, мостов, путепроводов, эстакад, тоннелей, а также километровых участков автодорог (в том числе кольцевых) и трасс федерального значения, указатели номеров домов, за исключением дорожных знаков. Размещаются на собственных опорах (отдельно стоящие), фасадах зданий, строений, сооружений в соответствии с настоящим разделом;

- указатели картографической информации, а также указатели маршрутов (схемы) движения и расписания городского пассажирского транспорта, за исключением дорожных знаков. Размещаются на собственных опорах (отдельно стоящие), фасадах зданий, строений сооружений, остановках общественного транспорта в соответствии с настоящим разделом;

- указатели местоположения органов государственной власти и органов местного самоуправления в поселении, государственных предприятий и учреждений поселения, туристические указатели. Размещаются на собственных опорах (отдельно стоящие), фасадах зданий, строений сооружений, остановках общественного транспорта.

13.1.9. Информационная стела - отдельно стоящая объемно-пространственная, в индивидуальном исполнении информационная конструкция малого (высотой не более 6,0 м) или крупного (более 6,0 м) формата, состоящая из фундамента, каркаса, обшитого материалом нейтральных цветов (серый, бежевый, графит, черный, коричневый и т.п.), содержащего краткую информацию нерекламного характера.

13.1.10. Информационная доска (доска объявлений) - место для размещения временной, бесплатной информации физическими лицами.

Размещение информационной доски (доска объявлений) допускается на территории многоквартирных домов справа или слева от входа в подъезд

13.2. Общие требования к размещению СНИ на территории муниципального образования Оричевское городское поселение.

13.2.1. На СНИ допускается использование в текстах (надписях) товарных знаков и знаков обслуживания, в том числе на иностранных языках.

13.2.1.1. Размещение материалов информационного характера разрешается только в местах размещения средств наружной информации в порядке, установленном администрацией поселения.

13.2.2. СНИ должны соответствовать техническим нормам и требованиям к конструкциям соответствующего типа, должны быть безопасны, спроектированы, изготовлены и размещены в соответствии с существующими строительными нормами и правилами, ГОСТами, ПУЭ, техническими регламентами и другими нормативными актами, содержащими требования для конструкций данного типа.

13.2.3. СНИ должны соответствовать санитарным нормам и правилам (в том числе требованиям к уровню освещенности и электромагнитного излучения и прочим).

13.2.4. СНИ могут быть размещены на фасадах, крышах, в витринах или на их внутренних поверхностях, на иных внешних поверхностях зданий, строений, сооружений, а также на отдельно стоящих конструкциях с учетом требований настоящего раздела.

13.2.5. Запрещается размещение СНИ:

а) на знаке дорожного движения, его опоре или его любом ином приспособлении, предназначенном для регулирования дорожного движения;

б) над проезжей частью дорог, а также на цветниках (клумбах) и тротуарах, если при этом ширина прохода для пешеходов составит менее 2 метров;

в) размещение СНИ на ограждающих конструкциях (заборах, шлагбаумах и т.д.), кроме входных групп;

г) на внешней стороне витрин, оконных проемов, витражей;

д) без информационных сообщений.

13.3. Особенности размещения вывесок на территории муниципального образования Оричевское городское поселение.

13.3.1. Требования к размещению вывесок на территории муниципального образования Оричевское городское поселение.

13.3.1.1. Вывески размещаются (устанавливаются и эксплуатируются) на плоских участках фасада здания, строения, сооружения (далее - объекта), свободных от архитектурных элементов, исключительно в пределах площади внешних поверхностей объекта. Вывески размещаются непосредственно у входа (справа или слева) в помещение, в котором осуществляют деятельность юридические и физические лица, в том числе индивидуальные предприниматели (далее - помещение), или на входных дверях в него, не выше уровня дверного проема, либо над входом в такое помещение (рисунок 1 Приложения № 2).

При этом каждое юридическое и физическое лицо, в том числе индивидуальный предприниматель вправе размещать не более двух вывесок на одном объекте.

13.3.1.2. На вывеске может быть организована подсветка. Подсветка вывески должна иметь немерцающий, приглушенный свет, не создавать прямых направленных лучей в окна жилых помещений и соответствовать требованиями санитарных норм и правил.

13.3.1.3. Вывески, размещаемые на фасадах зданий, строений, сооружений должны соответствовать следующим требованиям:

а) вывески, размещаемые над входом или над окнами (витринами) помещений, должны быть расположены на единой горизонтальной оси с иными вывесками, установленными в пределах фасада, не выше линии перекрытий между первым и вторым этажами либо ниже указанной линии (рисунок 2 приложения № 2), но не менее чем 0,5 метра от земли. Выравнивание в данном случае производится относительно вывески, установленной ранее остальных, в соответствии с требованиями данного пункта;

б) в случае, если помещения располагаются в подвальных или цокольных этажах объектов и отсутствует возможность размещения вывесок в соответствии с требованиями абзаца второго настоящего пункта, вывески могут быть размещены над окнами подвального или цокольного этажа, но не ниже 0,50 м от уровня земли до нижнего края вывески (рисунок 3 Приложения № 2);

в) габариты вывесок, размещаемых на фасаде здания над входом в помещение, должны быть размещены по высоте на уровне не менее 20 см от нижней части оконного проема над вывеской, и на уровне не менее 20 см. от верхней части оконного проема под вывеской; по длине - 70 процентов от длины фасада, соответствующей занимаемым данными юридическими и физическими лицами помещениям, но не более 15 м для единичной конструкции (рисунок 4 Приложения № 2).

Максимальный размер вывесок, размещаемых слева либо справа от входа в помещение или на входных дверях в него, не должен превышать: по высоте - 0,60 м; по длине - 0,40 м (рисунок 5 Приложения № 2);

г) при наличии на фасаде объекта козырька, вывеска может быть размещена на фризе козырька, строго в габаритах указанного фриза (рисунок 9 Приложения № 2).

13.3.2. Запрещается размещать вывески в случае:

а) нарушения геометрических параметров (размеров) вывесок (рисунок 8 Приложения № 2);

б) полного или частичного перекрытия оконных и дверных проемов, а также витражей (рисунок 10 Приложения № 2);

в) размещения вывесок в оконных проемах, а также сплошного заклеивания, окраски и покрытия декоративными пленками остекления окон;

г) размещения вывесок с помощью демонстрации постеров на динамических системах смены изображений (роллерные системы, системы поворотных панелей - призматроны и др.) или с помощью изображения, демонстрируемого на электронных устройствах (экраны, бегущая строка и т.д.);

д) окраски и покрытия декоративными пленками остекления витрин;

е) замены остекления витрин световыми коробами;  
ж) устройства в витрине электронных устройств для демонстрации изображений (экранов, бегущий строк) на всю высоту и (или) длину остекления витрины;

з) размещения вывесок на архитектурных деталях фасадов объектов (в том числе на колоннах, пилястрах, орнаментах, лепнине) (рисунок 11 Приложения № 2);

и) полного или частичного перекрытия указателей наименований улиц и номеров домов (рисунок 12 Приложения № 2);

к) размещения вывесок путем непосредственного нанесения на поверхность фасада декоративно-художественного и (или) текстового изображения (методом покраски, наклейки и иными методами);

л) размещения вывесок на ограждающих конструкциях сезонных кафе при стационарных предприятиях общественного питания (рисунок 13 Приложения № 2);

м) размещения вывесок в виде отдельно стоящих сборно-разборных (складных) конструкций - штендеров (рисунок 17 Приложения № 2);

н) размещения вывесок в виде надувных конструкций;

о) размещения вывесок в виде отдельных конструкций с боковых сторон фризов козырьков входных групп, а также непосредственно на конструкции козырька (рисунок 6 Приложения № 2);

п) размещения вывесок на расстоянии ближе 2 м от мемориальных досок (рисунок 16 Приложения № 2);

р) сплошного заклеивания внешнего остекления витрин (рисунок № 20 Приложения № 2);

с) размещения вывесок на лоджиях и балконах многоквартирных домов и иных зданий, строений, сооружений (рисунок 15 приложения № 2);

т) размещения вывесок, имеющих общую площадь более 50% от общей площади фасада здания на административно-офисных, торговых, культурно-развлекательных, спортивных объектах;

у) размещения вывесок на глухих торцах фасада (рисунок 14 Приложения № 2), а также размещение вывесок на лоджиях и балконах (рисунок 15 Приложения № 2) на многоквартирных домах.

13.3.3. Особенности размещения вывесок на крышах зданий, строений, сооружений.

13.3.3.1. Допускается размещение вывесок на крышах административно-офисных, торговых, культурно-развлекательных, спортивных объектов, иных зданий, строений, сооружений при условии соблюдения требований пунктов 13.3.3.2, 13.3.3.3.

13.3.3.2. Конструкция, размещаемая на крыше здания, строения, сооружения, считается вывеской при условии, если содержит информацию только о наименовании организации фактически осуществляющей деятельность в здании, строении, сооружении, на крыше которого размещается указанная вывеска.

13.3.3.3. Вывеска располагается параллельно по отношению к поверхности фасадов объектов, на которых они установлены, выше линии карниза, парапета объекта или его стилобатной части.

13.3.4 Особенности размещения вывесок на зданиях, строениях, сооружениях, являющихся объектами культурного наследия, выявленными объектами культурного наследия.

13.3.4.1. Информационное поле вывесок, размещаемых на фасадах (реставрированных фасадах) зданий, строений, сооружений, являющихся объектами культурного наследия, выявленными объектами культурного наследия должно выполняться из отдельных элементов (букв, обозначений, декоративных элементов и т. д.) либо с использованием прозрачной основы для их крепления. Допускается размещение вывески выполненной в виде световых коробов на реконструированных частях фасада (рисунок 7 Приложения № 2).

13.3.5. Особенности размещения вывесок в витринах.

13.3.5.1. Допускается размещение вывесок в витрине, с внутренней стороны остекления витрины в соответствии со следующими требованиями:

а) максимальный размер вывесок размещаемых в витрине не должен превышать половины размера остекления витрины по высоте и половины размера остекления витрины по длине;

б) параметры (размеры) вывески, размещенной с внутренней стороны витрины, в высоту не должны превышать 0,40 м, в длину - длину остекления витрины (рисунок 18 Приложения № 2). При этом расстояние от остекления витрины до вывески должно составлять не менее 0,15 м (рисунок 19 Приложения № 2);

в) непосредственно на остеклении витрины допускается размещение вывески в виде отдельных букв и декоративных элементов. При этом максимальный размер букв вывески, размещаемой на остеклении витрины, не должен превышать в высоту 0,15 м;

г) запрещается сплошное заклеивание внешнего остекления витрин (рисунок № 20 Приложения № 2).

13.4. Общие требования к содержанию СНИ, размещаемым на территории муниципального образования Оричевское городское поселение.

13.4.1. Содержание осуществляется владельцами СНИ.

13.4.2. СНИ должны содержаться в технически исправном состоянии, быть очищенными от грязи и иного мусора. Очистка средств наружной информации от грязи и мусора проводится по мере необходимости (по мере загрязнения) владельцем СНИ.

13.4.3. Металлические элементы СНИ должны быть очищены от ржавчины и окрашены. Также не допускается наличие на СНИ механических повреждений, в том числе нарушений целостности размещаемых на них баннеров.

13.4.4. Не допускается размещение на СНИ объявлений, посторонних надписей, изображений и других сообщений, не относящихся к данному СНИ.

13.5. Порядок установки СНИ на земельных участках, зданиях, помещениях, строениях и сооружениях.

13.5.1. Юридические лица, физические лица, в том числе, являющиеся индивидуальными предпринимателями, размещают СНИ на земельных участках, зданиях, строениях, сооружениях в соответствии с требованиями установленными настоящим Разделом.

13.6. Контроль за выполнением требований к размещению средств наружной информации.

13.6.1. Выявление СНИ, не соответствующих установленным требованиям настоящего Раздела, осуществляется администрацией Оричевского городского поселения.

13.6.2. В отношении СНИ, не соответствующих установленным требованиям настоящего раздела, орган, уполномоченный на осуществление муниципального контроля за соблюдением настоящих Правил, выносит предостережение или предписание о приведении СНИ в соответствие с установленными требованиями либо осуществлении демонтажа в добровольном порядке.

13.6.3. Лица, осуществляющие содержание земельных участков и (или) территорий, либо зданий, строений сооружений (в случае размещения СНИ на таких зданиях, строениях, сооружениях), обязаны привести объект в соответствие с установленными требованиями либо осуществить демонтаж объекта в срок, указанный в предостережении или предписании.

13.6.4. Приведение СНИ в соответствие с установленными требованиями на основании предостережения или предписания уполномоченного органа на осуществление муниципального контроля за соблюдением настоящих Правил осуществляется лицами, которым оно выдано, с последующим восстановлением в течение 5 рабочих дней поверхностей объекта, на котором оно было размещено, в том виде, который был до установки конструкции, и с использованием аналогичных материалов и технологий.

13.6.5. В случае неисполнения лицами, осуществляющими содержание земельных участков и (или) территорий, либо зданий, строений сооружений (в случае размещения СНИ на таких зданиях, строениях, сооружениях), требований, установленных предписанием, администрация поселения вправе обратиться в суд с исковым заявлением о демонтаже СНИ.

13.7. На объектах капитального строительства, для которых подготовлены паспорта наружной отделки фасадов зданий с требованиями к средствам наружной информации, согласованные отделом градостроительства и землеустройства администрации Оричевского района, - размещение СНИ возможно только в соответствии с такими требованиями.

13.8. Демонтаж (удаление) средств наружной информации, не предусмотренных разделом 13 Правил, обеспечивают лица, осуществляющие содержание соответствующих земельных участков и (или) территорий, либо зданий, строений сооружений (в случае размещения средств наружной информации на таких зданиях, строениях, сооружениях), или лица, в чьих интересах и (или) по чьему поручению осуществлено размещение таких



средств наружной информации, либо лица, осуществившие непосредственное размещение средств наружной информации.

#### 13.9. Размещение материалов информационного характера.

Размещение материалов информационного характера разрешается только на средствах наружной информации.

Очистку от материалов информационного характера, размещенных вне средств наружной информации, осуществляют лица, эксплуатирующие и обслуживающие данные объекты, или пользователи земельных участков, на которых расположены вышеуказанные объекты.

Ответственность за размещение материалов информационного характера, вне средств наружной информации, несет лицо, в интересах которого размещены данные материалы.

### **14. Особые требования к доступности городской среды для маломобильных групп населения**

14.1. При разработке проектов планировки и застройки территории поселения, формировании жилых и рекреационных зон, проектов реконструкции и строительства дорог, объектов транспортной инфраструктуры, зданий, сооружений, объектов социальной инфраструктуры (лечебно-профилактических, торговых, культурно-зрелищных, транспортного обслуживания и других учреждений), земельных участков необходимо учитывать потребности маломобильных категорий граждан (людей пожилого, старческого возраста и инвалидов).

14.2. Объекты социальной и транспортной инфраструктуры, многоквартирные дома должны оснащаться техническими средствами для обеспечения доступа в них маломобильных категорий граждан, а земельные участки, проезжие части, тротуары должны обеспечивать беспрепятственное передвижение по ним маломобильных групп населения, в том числе за счет изменения параметров проходов и проездов, качества поверхности путей передвижения в соответствии с законодательством о защите инвалидов.

14.3. Проектирование, строительство, установка технических средств и оборудования, способствующих передвижению маломобильных групп населения, осуществляется при новом строительстве в соответствии с утвержденной проектной документацией либо при реконструкции и капитальном ремонте в рамках реализации мероприятий программ поддержки маломобильных групп населения.

### **15. Ответственность за нарушение настоящих Правил**

Физические и юридические лица, виновные в нарушении настоящих Правил, несут административную ответственность в порядке, определенном Кодексом РФ об административных правонарушениях, Законом Кировской области "Об административной ответственности в Кировской области".

### **16. Порядок предоставления разрешения на осуществление земляных работ на территории Оричевского городского поселения**

16.1. Предоставление разрешения на осуществление земляных работ.

16.1.1. Предоставление разрешения на осуществление земляных работ осуществляется бесплатно.

16.1.2. Общий срок рассмотрения заявления на предоставление разрешения на осуществление земляных работ составляет не более 3 рабочих дней со дня регистрации заявки на предоставление разрешения на осуществление земляных работ и необходимых документов.

16.1.3. Для получения разрешения на осуществление земляных работ заявитель обращается в администрацию Орчевского городского поселения), с заявкой на предоставление разрешения на осуществление земляных работ согласно приложению № 3 к настоящим Правилам.

К заявке заявителем должны быть представлены следующие документы:

- согласие лица, не являющегося заявителем, или его законного представителя на обработку персональных данных указанного лица (в случае, если заказчиком работ, и (или) производителем работ, и (или) лицом, осуществляющим восстановление благоустройства после производства работ, является физическое лицо, в том числе индивидуальный предприниматель) согласно приложению № 4 к настоящим Правилам;

- доверенность, подтверждающая полномочия представителя заявителя (в случае, если заявителем выступает представитель физического или юридического лица, индивидуального предпринимателя);

- проект производства работ (в случаях строительства или реконструкции объектов) или топографический план места проведения работ (в случаях ремонта объектов), согласованные в соответствии с пунктом 16.1.4 настоящих Правил;

- утвержденный дендрологический проект (в случае производства новых посадок деревьев и кустарников), согласованный в соответствии с пунктом 16.1.4 настоящих Правил;

- копия договора подряда на производство земляных работ (в случае исполнения указанных работ силами сторонней организации);

- копия договора со специализированной подрядной организацией на восстановление разрушенного благоустройства (в случае исполнения указанных работ силами сторонней организации);

- утвержденная владельцем автомобильной дороги схема ограждения места работ, расстановки дорожных знаков, устройства временных транспортных проездов, переходов для пешеходов (мостиков) в случае производства земляных работ на проезжей части и (или) тротуаре;

- договор между владельцем автомобильной дороги (элементов улично-дорожной сети) и владельцами инженерных коммуникаций (в случае прокладки, переноса, переустройства инженерных коммуникаций, их эксплуатации в границах полос отвода автомобильных дорог (границах элементов улично-дорожной сети), заключаемый в соответствии с пунктом 2 статьи 19 Федерального закона от 08.11.2007 № 257-ФЗ "Об автомобильных дорогах и о дорожной деятельности в Российской Федерации и о внесении изменений в отдельные законодательные акты Российской Федерации";

- утвержденный администрацией поселения акт оценки зеленых

насаждений, (при необходимости сноса и (или) пересадки зеленых насаждений, повреждения газонов и цветников);

- приказ о назначении лица, ответственного за проведение работ;
- график проведения земляных и восстановительных работ, утвержденный руководителем производителя работ и заказчика.

В случае проведения земляных работ при аварийных ситуациях заявитель обязан в день возникновения аварийной ситуации направить в администрацию поселения информацию в письменном виде о характере и месте возникновения аварии.

Для получения разрешения на осуществление земляных работ при аварийных ситуациях заявитель в течение 3 рабочих дней с момента возникновения аварии обращается в администрацию поселения с заявкой на предоставление разрешения на осуществление земляных работ при аварийных ситуациях согласно приложению № 3 к настоящим Правилам.

К заявке производителем земляных работ при аварийных ситуациях должны быть представлены следующие документы:

- согласие лица, не являющегося заявителем, или его законного представителя на обработку персональных данных указанного лица (в случае, если заказчиком работ, и (или) производителем работ, и (или) лицом, осуществляющим восстановление благоустройства после производства работ, является физическое лицо, в том числе индивидуальный предприниматель);

- топографический план места проведения работ;
- приказ о назначении лица, ответственного за проведение работ;
- график проведения земляных и восстановительных работ, утвержденный руководителем производителя работ и заказчика.

Договор между владельцем автомобильной дороги (элементов улично-дорожной сети) и владельцами инженерных коммуникаций (в случае прокладки, переноса, переустройства инженерных коммуникаций, их эксплуатации в границах полос отвода автомобильных дорог (границах элементов улично-дорожной сети)), предусмотренный пунктом 16.1.3 настоящих Правил, представляется в администрацию поселения при сдаче благоустройства.

16.1.4. Порядок согласования заказчиками или производителями работ проектов производства земляных работ, топографических планов места проведения работ и условий производства земляных работ.

16.1.4.1. Все проекты производства работ, дендрологические проекты, топографические планы места проведения работ и условия производства земляных работ подлежат обязательному согласованию с эксплуатационными организациями, землепользователями, землевладельцами, собственниками и арендаторами земельных участков, на которых предполагается производство работ, в части планово-высотного положения подземных сооружений, наличия инженерных коммуникаций и методов производства работ, обеспечивающих сохранность зданий, сооружений, инженерных сетей, расположенных в непосредственной близости от мест раскопок.

16.1.4.2. Согласование должно проводиться со следующими организациями:

- с имеющими соответствующие правоустанавливающие документы землепользователями, землевладельцами, собственниками и арендаторами земельных участков, на которых планируется проведение земляных работ (ответственность по установлению круга лиц, обладающих правом собственности, владения, пользования, распоряжения земельными участками, на которых планируется проведение земляных работ, возлагается на лицо, получающее разрешение на осуществление земляных работ);

- с владельцами (балансодержателями) коммуникаций, пролегающих в месте производства земляных работ, с владельцами усовершенствованных покрытий и элементов внешнего благоустройства;

- с администрацией поселения в случае проведения работ в границах улично-дорожной сети и в зоне действия ливневой сети;

- с государственными учреждениями по охране памятников истории и культуры (при производстве земляных работ в зоне и (или) в непосредственной близости от архитектурных и археологических памятников, в пределах охранных зон памятников истории и культуры);

- с администрацией поселения в случае пересадки или сноса зеленых насаждений, повреждения газонов;

- с Управлением Федеральной службы государственной регистрации, кадастра и картографии по Кировской области в случае осуществления работ в пределах охранной зоны пунктов государственной геодезической сети, государственной нивелирной сети и государственной гравиметрической сети.

16.1.4.3. Перечень организаций, производящих согласование условий производства земляных работ, определяется администрацией поселения до момента подачи заявки на получение разрешения на осуществление земляных работ в течение 3 дней со дня обращения в свободной форме производителя работ в территориальное управление.

В случае проведения работ по новому строительству либо реконструкции сетей инженерно-технического обеспечения в перечень организаций, производящих согласование условий производства земляных работ, дополнительно включается управление градостроительства и архитектуры администрации Оричевского района.

16.1.4.4. Срок действия согласованной документации, необходимой для получения разрешения на осуществление земляных работ, - один год.

16.1.4.5. Изменение направления или смещение ранее запроектированных трасс подземных коммуникаций подлежит обязательному согласованию с организациями, указанными в подпункте 16.1.4.2 настоящих Правил, и управлением градостроительства и архитектуры администрации Оричевского района.

16.1.5. Основания для отказа в приеме заявки на предоставление разрешения на осуществление земляных работ.

16.1.5.1. Администрация поселения в сроки, предусмотренные пунктом 16.1.2 настоящих Правил, принимает решение об отказе в принятии заявки в случаях, если:

16.1.5.1.1. Представленные заявителем документы не соответствуют требованиям к оформлению документов, необходимых для предоставления разрешения на осуществление земляных работ (заявление должно быть подписано заявителем либо уполномоченным им лицом; должны быть указаны относящиеся к заявителю сведения, предусмотренные формой заявления; наименования юридических лиц должны быть приведены без сокращений, с указанием их мест нахождения; фамилии, имена, отчества физических лиц, адреса их места жительства написаны полностью; при заполнении заявления не допускается использование сокращений слов и аббревиатур).

16.1.5.1.2. Отсутствуют документы, необходимые для предоставления разрешения на осуществление земляных работ, в соответствии с пунктом 16.1.3 настоящих Правил.

16.1.5.1.3. В заявке и приложенных документах имеются подчистки, приписки, зачеркнутые слова и иные не оговоренные в них исправления, серьезные повреждения, наличие которых не позволяет однозначно истолковать их содержание.

16.1.5.1.4. Тексты документов написаны неразборчиво.

16.1.5.1.5. Документы исполнены карандашом.

16.1.6. Специалист администрации поселения, ответственный за прием документов:

16.1.6.1. В случае личного обращения заявителя устанавливает предмет обращения, устанавливает личность заявителя, в том числе проверяет документ, удостоверяющий личность.

16.1.6.2. Проверяет наличие всех необходимых документов, указанных в пункте 16.1.3 настоящих Правил.

16.1.6.3. Проверяет соответствие представленных документов требованиям, установленным абзацем 16.1.5.1.1 настоящих Правил.

16.1.6.4. При отсутствии у заявителя заполненной заявки или неправильном ее заполнении проводит консультацию по заполнению заявки.

16.1.6.5. При установлении фактов отсутствия необходимых документов, несоответствия представленных документов указанным требованиям уведомляет заявителя о наличии препятствий для дальнейшего приема, объясняет заявителю содержание выявленных недостатков в представленных документах и предлагает принять меры по их устранению.

16.1.6.6. При отсутствии оснований для отказа в принятии заявки, указанных в пункте 16.1.5, регистрирует поступившую заявку в журнале регистрации.

16.1.6.7. Формирует дело принятых документов по результатам процедуры по приему документов и передает его в течение 1 рабочего дня для рассмотрения заявки и представленных документов.

16.1.7. Запрещается требовать от заявителя:

- представления документов и информации или осуществления действий, представление или осуществление которых не предусмотрено нормативными правовыми актами, регулирующими отношения, возникающие в связи с предоставлением разрешения на осуществление

земляных работ;

- представления документов и информации, которые находятся в распоряжении органов, предоставляющих разрешение на осуществление земляных работ, иных государственных органов, органов местного самоуправления и организаций в соответствии с нормативными правовыми актами Российской Федерации, нормативными правовыми актами Кировской области и муниципальными правовыми актами.

16.1.8. Основания для отказа в предоставлении разрешения на осуществление земляных работ.

16.1.8.1. Администрация поселения принимает решение об отказе в предоставлении разрешения на осуществление земляных работ в случаях, если:

16.1.8.1.1. Заказчиком или производителем работ не устранены нарушения настоящих Правил по ранее выданным разрешениям на осуществление земляных работ (в том числе не исполнены предписания администрации поселения об устранении нарушений настоящих Правил; имеются разрешения на осуществление земляных работ, сроки действия которых истекли и по которым своевременно не исполнен порядок их продления или закрытия).

Письменный отказ в предоставлении разрешения на осуществление земляных работ в течение 3 рабочих дней со дня регистрации заявки направляется заявителю с мотивированным объяснением причин отказа.

16.1.9. В случае отсутствия оснований для отказа в предоставлении разрешения на осуществление земляных работ, предусмотренных в пункте 16.1.8 настоящих Правил, разрешение на осуществление земляных работ составляется по форме согласно приложению № 5 к настоящим Правилам в одном экземпляре, который является подлинным, подписывается должностным лицом, ответственным за выдачу разрешения на осуществление земляных работ, и заверяется печатью администрации поселения. В администрации поселения остается копия разрешения на осуществление земляных работ.

16.1.10. Специалист администрации поселения, ответственный за выдачу разрешения на осуществление земляных работ, регистрирует выдаваемые разрешения на осуществление земляных работ (письма об отказе в выдаче разрешения на осуществление земляных работ) в журнале регистрации.

16.1.11. Разрешение на осуществление земляных работ выдается заявителю (представителю заявителя) при личной явке по предъявлении документа, удостоверяющего личность, под личную подпись.

16.1.12. Время выдачи заявителю решения не должно превышать 30 минут.

16.2. Продление разрешения на осуществление земляных работ.

16.2.1. Основанием для продления сроков осуществления земляных работ является увеличение объема работ, которое невозможно было предусмотреть на стадии их планирования, связанное с изменением способа осуществления земляных работ, предоставление справки (письма) о реальном

изменении условий проведения земляных работ или объемов производства работ, предоставление справки метеослужбы о плохих погодных условиях и невозможности проведения восстановительных или ремонтных работ.

16.2.2. Продление сроков разрешения на осуществление земляных работ осуществляется на основании заявления заявителя, если их окончание в первоначально определенный срок невозможно по основанию, указанному в пункте 16.2.1 настоящих Правил.

16.2.3. Лицо, получившее разрешение на осуществление земляных работ и не окончившее земляные работы в установленные сроки, должно не позднее 3 дней до дня окончания срока производства работ обратиться в администрацию поселения с заявлением о продлении разрешения на осуществление земляных работ с представлением уточненного графика производства работ и приложением подлинника выданного разрешения на осуществление земляных работ.

16.2.4. Срок рассмотрения заявления и принятия решения о продлении сроков разрешения на осуществление земляных работ либо об отказе в продлении составляет не более 3 рабочих дней с момента подачи заявления.

16.2.5. Решение (отметка) о продлении сроков производства земляных работ оформляется в действующем разрешении на осуществление земляных работ. В случае отказа в продлении сроков производства земляных работ заявитель уведомляется в письменной форме с указанием мотивированных причин отказа.

Письменный отказ в продлении разрешения на осуществление земляных работ в течение 3 рабочих дней со дня регистрации заявления направляется заявителю.

16.2.6. Решение о продлении сроков на осуществление земляных работ выдается заявителю (представителю заявителя) при личной явке по предъявлении документа, удостоверяющего личность.

16.2.7. Время выдачи заявителю решения не должно превышать 30 минут.

16.3. Закрытие разрешения на осуществление земляных работ.

16.3.1. Закрытие разрешения на осуществление земляных работ производится по акту приема-сдачи при обращении заказчика в администрацию поселения.

16.3.2. Для составления акта приема-сдачи заказчик не менее чем за 2 рабочих дня до окончания срока действия разрешения на осуществление земляных работ в свободной форме извещает администрацию поселения о выполнении земляных работ и восстановлении нарушенного благоустройства территории, указанной в разрешении на осуществление земляных работ.

16.3.3. В случае проведения земляных работ на элементах улично-дорожной сети акт приема-сдачи оформляется при наличии подписанного документа о выполнении технических требований и условий, предусмотренных договором, указанным в абзаце десятом пункта 16.1.3 настоящих Правил.

16.3.4. Специалист администрации поселения в течение 2 рабочих дней путем визуального осмотра проверяет качество восстановленного

благоустройства территории после производства земляных работ, устанавливает его соответствие требованиям настоящих Правил.

16.3.5. При несоответствии восстановленного благоустройства требованиям настоящих Правил специалист администрации поселения в течение 1 рабочего дня уведомляет в письменной форме заказчика о необходимости устранения замечаний с указанием срока их устранения.

16.3.6. При соответствии восстановленного благоустройства требованиям настоящих Правил специалист администрации поселения в течение 1 рабочего дня составляет в двух экземплярах акт приема-сдачи, который подписывается заказчиком и уполномоченным лицом администрации поселения, после чего один экземпляр акта передается заявителю.

16.4. Отзыв разрешения на осуществление земляных работ.

16.4.1. Основания для отзыва разрешения на осуществление земляных работ:

- нарушение производителем работ условий, предусмотренных в разрешении на осуществление земляных работ;
- неисполнение производителем работ требований администрации поселения об устранении нарушений настоящих Правил;
- истечение срока действия согласованной проектной и разрешительной документации, на основании которой выдано разрешение на осуществление земляных работ.

16.4.2. В случае наличия оснований, указанных в пункте 16.4.1 настоящих Правил, администрация поселения в письменной форме в течение 3 рабочих дней с момента выявления нарушений уведомляет заявителя об отзыве разрешения на осуществление земляных работ и необходимости восстановления нарушенного благоустройства с указанием срока восстановления в соответствии с требованиями подраздела 10.7 настоящих Правил.

16.4.3. Повторная выдача разрешения на осуществление земляных работ производится по письменному обращению заявителя в администрацию поселения в соответствии с требованиями подраздела 16.1 настоящих Правил.

16.5. Контроль за исполнением Порядка предоставления разрешения на осуществление земляных работ на территории Оричевского городского поселения.

16.5.1. Контроль за исполнением положений настоящих Правил осуществляется главой администрации Оричевского городского поселения, заместителями главы администрации Оричевского городского поселения.

16.5.2. Персональная ответственность должностных лиц, ответственных за предоставление разрешения на осуществление земляных работ, закрепляется в их должностных инструкциях.

16.5.3. Обжалование действий администрации поселения при отказе в предоставлении разрешения на осуществление земляных работ производится в соответствии с действующим законодательством.



## **17. Формы и механизмы общественного участия в принятии решений и реализации проектов комплексного благоустройства и развития городской среды**

### 17.1. Принципы организации общественного участия:

- наиболее полное включение всех заинтересованных сторон на выявление их истинных интересов и ценностей, их отражение в проектировании городских изменений, достижение согласия по целям и планам реализации проектов, мобилизация и объединение всех субъектов городской жизни вокруг проектов благоустройства территорий;

- открытое обсуждение проектов благоустройства территорий на этапе формулирования задач проекта и по итогам каждого из этапов проектирования;

- обеспечение открытости и гласности, учет мнения жителей соответствующих территорий и всех субъектов городской жизни при принятии решений, касающихся благоустройства и развития территорий;

- обеспечение доступности информации и информирование населения и других субъектов городской жизни о задачах и проектах в сфере благоустройства и комплексного развития городской среды.

17.2. Информирование о задачах и проектах в сфере благоустройства и комплексного развития городской среды осуществляется администрацией поселения в установленном действующим законодательством порядке посредством:

- использования информационных интернет-ресурсов (сайтов или приложений), которые будут решать задачи по сбору информации, обеспечению онлайн-участия и регулярному информированию о ходе проекта с публикацией фото-, видео- и текстовых отчетов по итогам проведения общественных обсуждений;

- работы со средствами массовой информации, охватывающими широкий круг людей разных возрастных групп и потенциальные аудитории проекта;

- размещения афиш и объявлений на информационных досках в подъездах жилых домов, расположенных в непосредственной близости к проектируемому объекту, а также на специальных стендах на самом объекте; в местах притяжения и скопления людей (общественные и торгово-развлекательные центры, знаковые места и площадки), в холлах значимых и социальных инфраструктурных объектов, расположенных по соседству с проектируемой территорией или на ней (поликлиники, дома культуры, библиотеки, спортивные центры), на площадке проведения общественных обсуждений (на специальных информационных стендах);

- информирования местных жителей через дошкольные и общеобразовательные организации, в том числе школьные проекты: организация конкурса рисунков, сборы пожеланий, сочинений, макетов, проектов, распространение анкет и приглашений для родителей учащихся;

- индивидуальных приглашений участников, личных встреч, по

электронной почте или по телефону;

- использования социальных сетей и интернет-ресурсов для обеспечения донесения информации до различных городских и профессиональных сообществ;

- установки интерактивных стендов с устройствами для заполнения и сбора небольших анкет, сбора пожеланий в центрах общественной жизни и местах пребывания большого количества людей;

- установки специальных информационных стендов в местах с большой проходимостью, на территории самого объекта проектирования.

17.3. Общественное участие в принятии решений и реализации проектов благоустройства и развития городской среды включает следующее:

17.3.1. Организационное участие:

- совместное определение целей и задач по развитию территории, инвентаризация проблем и потенциалов среды;

- участие в разработке и обсуждении проектов, решений с архитекторами, проектировщиками и другими профильными специалистами;

- осуществление общественного контроля за процессом реализации проекта;

- осуществление общественного контроля в процессе эксплуатации территории.

17.3.2. Трудовое участие:

- выполнение жителями на добровольной безвозмездной основе работ, не требующих специальной квалификации: подготовка объекта благоустройства к началу работ (земляные работы, снятие старого оборудования, уборка мусора) и другие работы (покраска оборудования, озеленение территории, посадка деревьев, охрана объекта);

- предоставление строительных материалов, техники, посадочного материала для газонов, цветников;

- обеспечение благоприятных условий для работы подрядной организации, выполняющей работы, и для ее работников.

17.4. При желании жителей и хозяйствующих субъектов возможно финансовое участие в благоустройстве территории Оричевское городское поселение.

17.5. Порядок и механизм общественного участия в принятии решений и реализации конкретных проектов благоустройства и развития городской среды устанавливаются отдельным муниципальным правовым актом администрации Оричевского городского поселения.

Порядок осуществления общественного контроля определяется Федеральным законом от 21.07.2014 № 212-ФЗ "Об основах общественного контроля в Российской Федерации", другими федеральными законами и иными нормативными правовыми актами Российской Федерации, законами и иными нормативными правовыми актами Кировской области, муниципальными нормативными правовыми актами.

17.6. Общественный контроль в области благоустройства вправе осуществлять любые заинтересованные физические и юридические лица, общественные организации, в том числе с использованием технических

средств для фото-, видеофиксации, а также общегородских интерактивных порталов в информационно-телекоммуникационной сети "Интернет". Информация о выявленных и зафиксированных в рамках общественного контроля нарушениях в области благоустройства направляется для принятия мер в администрацию Оричевского городского поселения.

## **18. Размещение и содержание детских игровых и детских спортивных, спортивных площадок**

18.1. Детские игровые, детские спортивные, спортивные площадки размещаются в соответствии с действующими санитарными нормами и правилами.

18.2. Площадки для установки контейнеров должны быть удалены от детских игровых, детских спортивных, спортивных площадок в соответствии с требованиями, установленными действующими санитарными нормами и правилами.

18.3. Детские игровые, детские спортивные, спортивные площадки должны быть изолированы от проездов полосой насаждений шириной не менее 3 метров или должны быть предусмотрены установки шумозащитных экранов.

18.4. В условиях высокоплотной застройки размеры площадок могут приниматься в зависимости от имеющихся территориальных возможностей.

18.5. При строительстве, реконструкции, ремонте детских игровых, детских спортивных, спортивных площадок во избежание травматизма рекомендуется предотвращать наличие на территории площадки выступающих корней или нависающих низких веток, остатков старого, срезанного оборудования (стойки, фундаменты), находящихся над поверхностью земли, незаглубленных в землю металлических перемычек (как правило, у турников и качелей). При строительстве, реконструкции, ремонте на прилегающей территории к детским игровым, детским спортивным, спортивным площадкам территорию следует изолировать от мест ведения работ и складирования строительных материалов.

18.6. Перечень элементов благоустройства на детских игровых, детских спортивных, спортивных площадках обязательно включает в себя:

- мягкие виды покрытия,
- элементы сопряжения поверхности площадки с газоном,
- озеленение,
- игровое оборудование,
- скамьи и урны,
- осветительное оборудование.

18.7. Детские игровые, детские спортивные, спортивные площадки рекомендуется озеленять посадками деревьев и кустарников с учетом их инсоляции в течение 5 часов светового дня. Деревья с восточной и северной сторон площадки должны высаживаться не ближе 3 метров, а с южной и западной - не ближе 1 метра от края площадки до оси дерева. Не допускать применение видов растений с колючками и ядовитыми плодами.

18.8. Осветительное оборудование должно функционировать в режиме освещения территории, на которой расположена площадка. Рекомендуется не допускать размещение осветительного оборудования на высоте менее 2,5 метра.

18.9. Озеленение рекомендуется размещать по периметру площадки, высаживая быстрорастущие деревья на расстоянии от края площадки не менее 2 метров.

18.10. Содержание детских игровых, детских спортивных, спортивных площадок осуществляется собственниками, иными правообладателями земельных участков, на которых они расположены, если иное не предусмотрено действующим законодательством или муниципальным правовым актом.

18.11. Юридические и физические лица, в том числе индивидуальные предприниматели, ответственные за содержание детских игровых, детских спортивных, спортивных площадок, своевременно производят их осмотр, ремонт и окраску. Неисправности оборудования, обнаруженные в процессе эксплуатации, снижающие безопасность, немедленно устраняют. Если это невозможно, то принимаются меры, обеспечивающие невозможность использования оборудования, либо оборудование демонтируют и удаляют с площадок.

## **19. Организация пешеходных коммуникаций**

19.1. Пешеходные коммуникации обеспечивают пешеходные связи и передвижения на территории муниципального образования. При проектировании пешеходных коммуникаций на территории муниципального образования должны быть обеспечены минимальное количество пересечений с транспортными коммуникациями, непрерывность системы пешеходных коммуникаций, возможность безопасного, беспрепятственного и удобного передвижения людей, включая инвалидов и маломобильные группы населения.

19.2. Трассировка пешеходных коммуникаций может осуществляться вдоль дорог или независимо от них. Ширина основных пешеходных коммуникаций рассчитывается в зависимости от интенсивности пешеходного движения и пропускной способности одной полосы движения пешеходной коммуникации в соответствии со сводом правил "СНиП 2.07.01-89\* Градостроительство. Планировка и застройка городских и сельских поселений".

19.3. При строительстве, реконструкции и ремонте пешеходных коммуникаций в случаях пересечения их с транспортными проездами должны быть устроены бордюрные пандусы.

19.4. На пешеходных коммуникациях должны быть твердые виды покрытия (мощение плиткой, бетон, асфальтобетон). На рекреационных объектах (скверы, бульвары, парковые зоны) допускаются различные виды мягкого или комбинированного покрытий, пешеходные тропинки с естественным грунтовым покрытием.

**20. Участие, в том числе финансовое, собственников и (или) иных законных владельцев зданий, строений, сооружений, земельных участков (за исключением собственников и (или) иных законных владельцев помещений в многоквартирных домах, земельные участки под которыми не образованы или образованы по границам таких домов) в содержании прилегающих территорий**

Содержание и уборку земельных участков обязаны осуществлять физические, юридические лица, которым земельные участки принадлежат на соответствующем праве, а также физические, юридические лица, осуществляющие использование земель или земельных участков, находящихся в государственной или муниципальной собственности, без предоставления земельных участков и установления сервитута, в объеме, предусмотренном действующим законодательством и настоящими Правилами, самостоятельно или посредством привлечения специализированных организаций за счет собственных средств.

Приложение № 1  
к Правилам благоустройства  
территории Оричевского  
городского поселения

**ПРИМЕР ИНФОРМАЦИОННОГО ЩИТА**

Объект

Монолитно-кирпичный 5-этажный 140-квартирный жилой дом по адресу: ул. Пушкина,  
д. 5

Заказчик-застройщик: ЗАО "Строй-монолит"

Руководитель - Иванов И.И., тел. 57-89-76

Ответственный представитель - Глазов Г.Г., тел. 33-56-98

Генподрядчик: ООО "Капитал"

Руководитель - Носов Н.Н., тел. 67-86-99

Ответственный производитель работ

- нач. участка Петров П.П., тел. 19-53-48

Начало работ - 05.2019

Окончание работ - 09.2019

Схема объекта

Рисунок не приводится

Графическое приложение

Рисунок 1

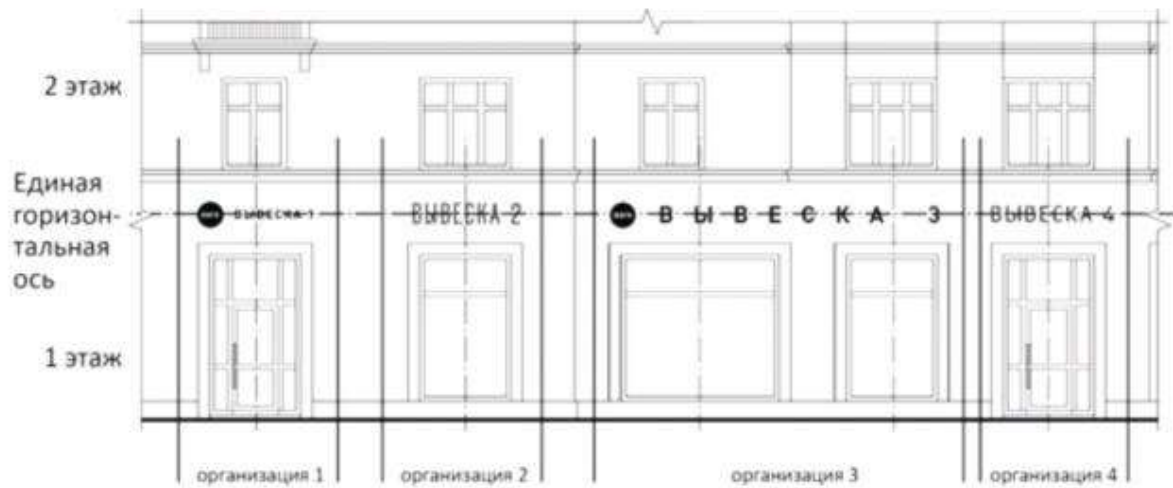


Рисунок 2



Рисунок 3





Рисунок 4



Рисунок 5



Рисунок 6

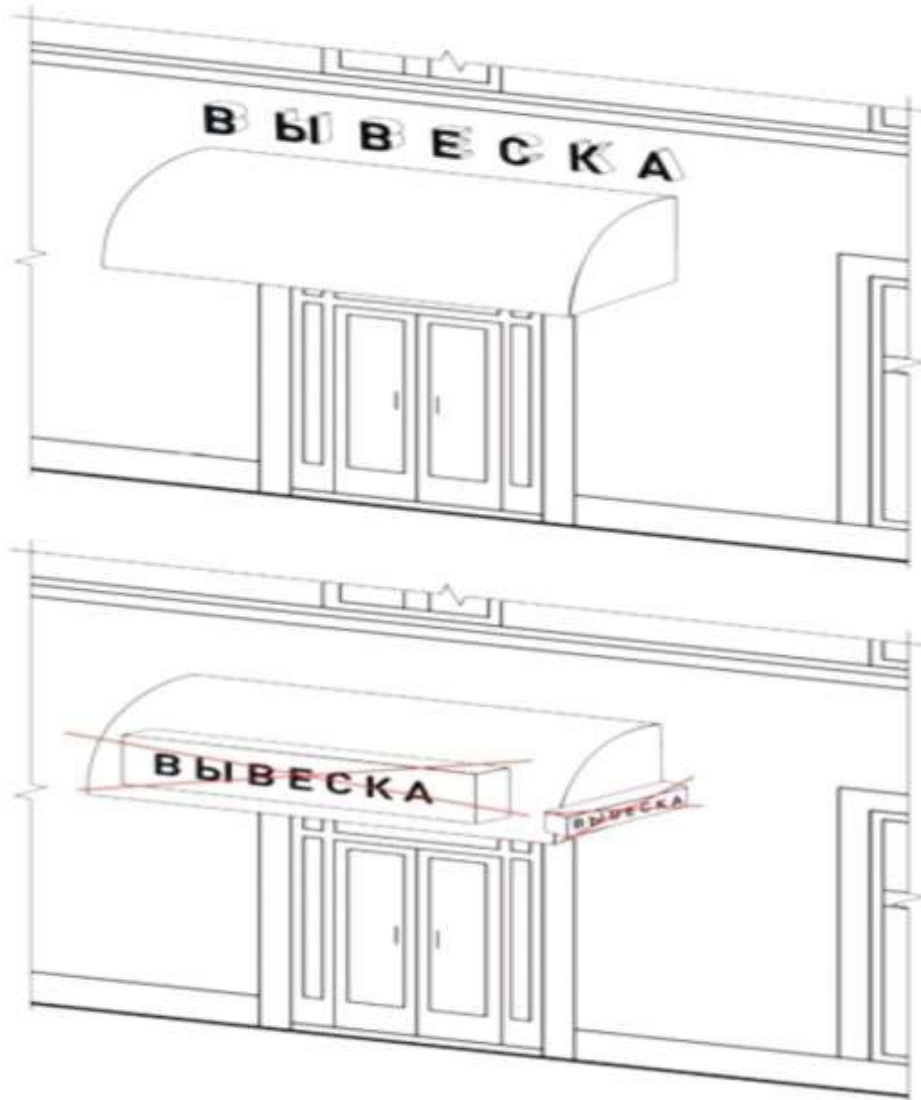


Рисунок 7



Рисунок 8



Рисунок 9

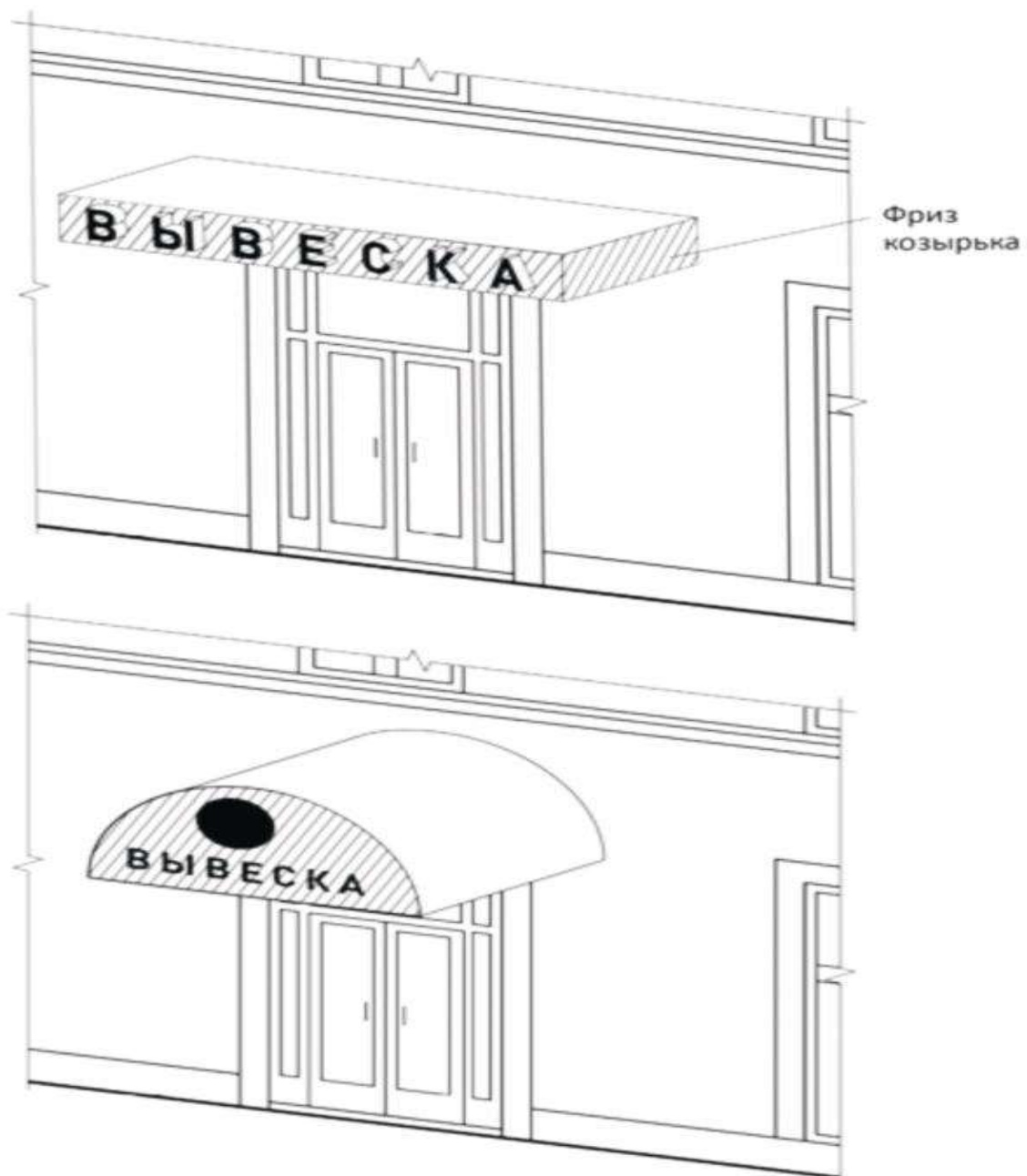




Рисунок 12

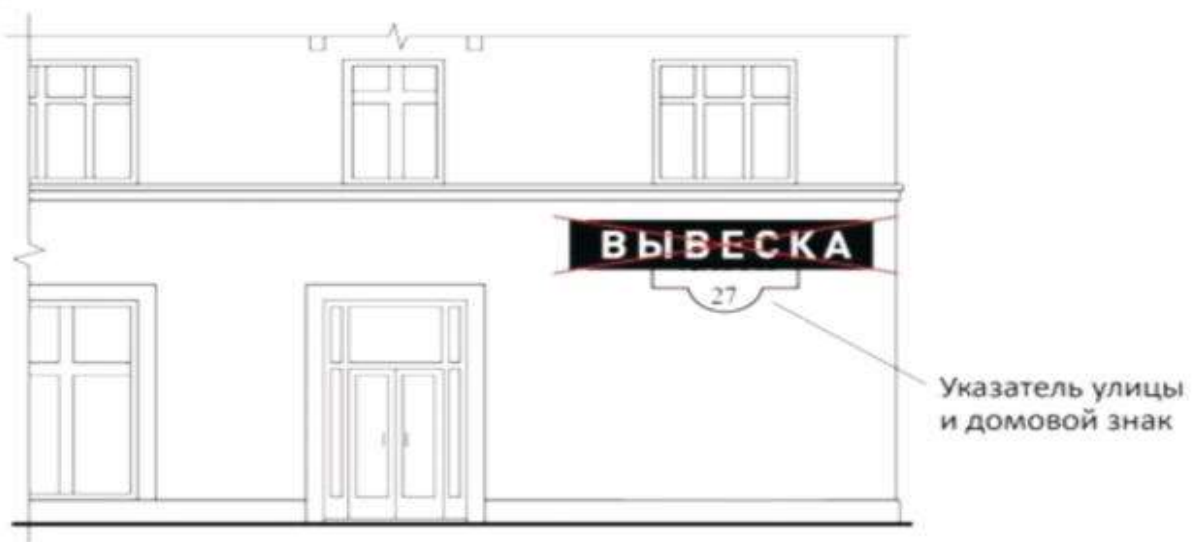


Рисунок 13

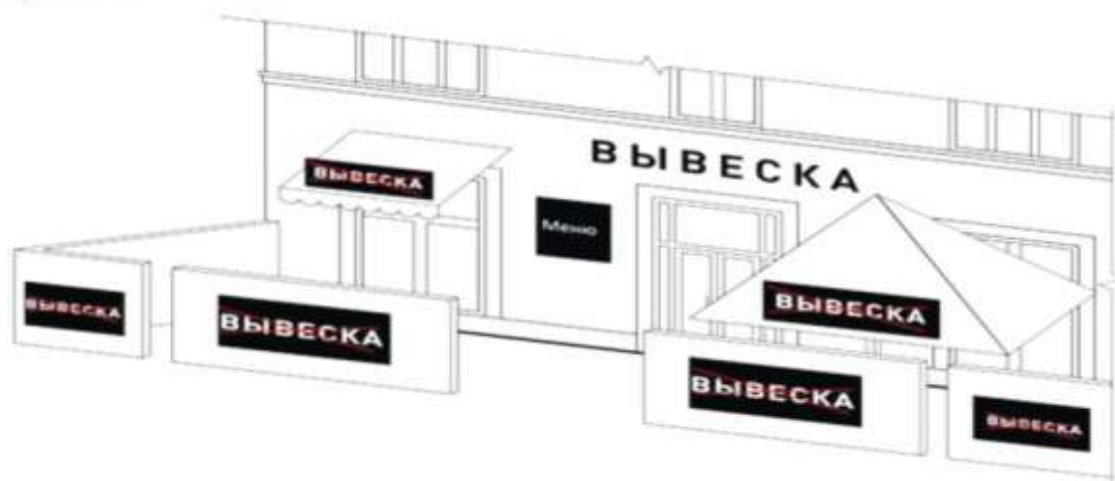


Рисунок 14

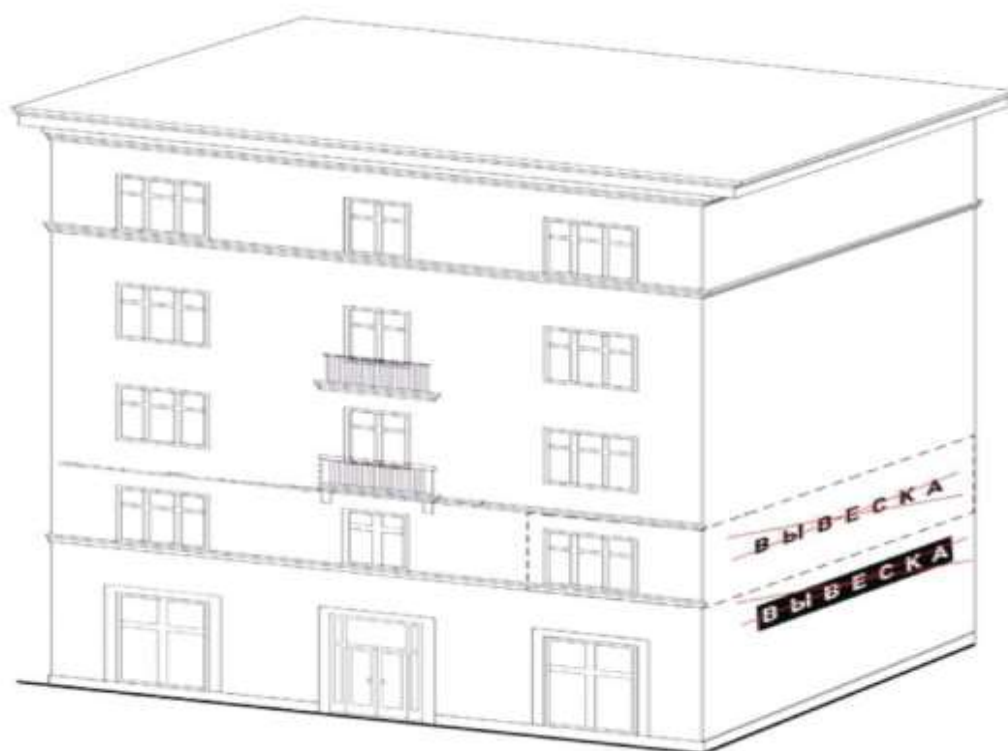


Рисунок 15

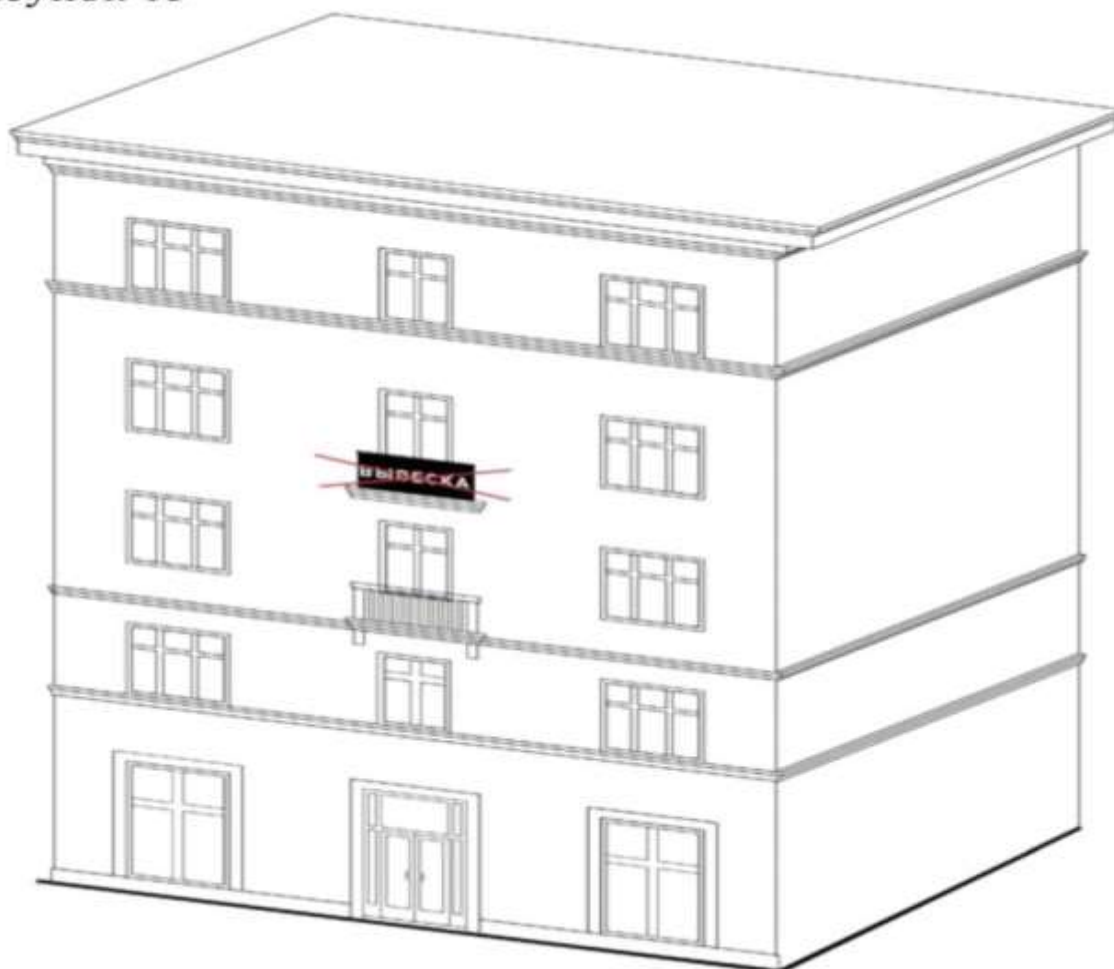


Рисунок 16

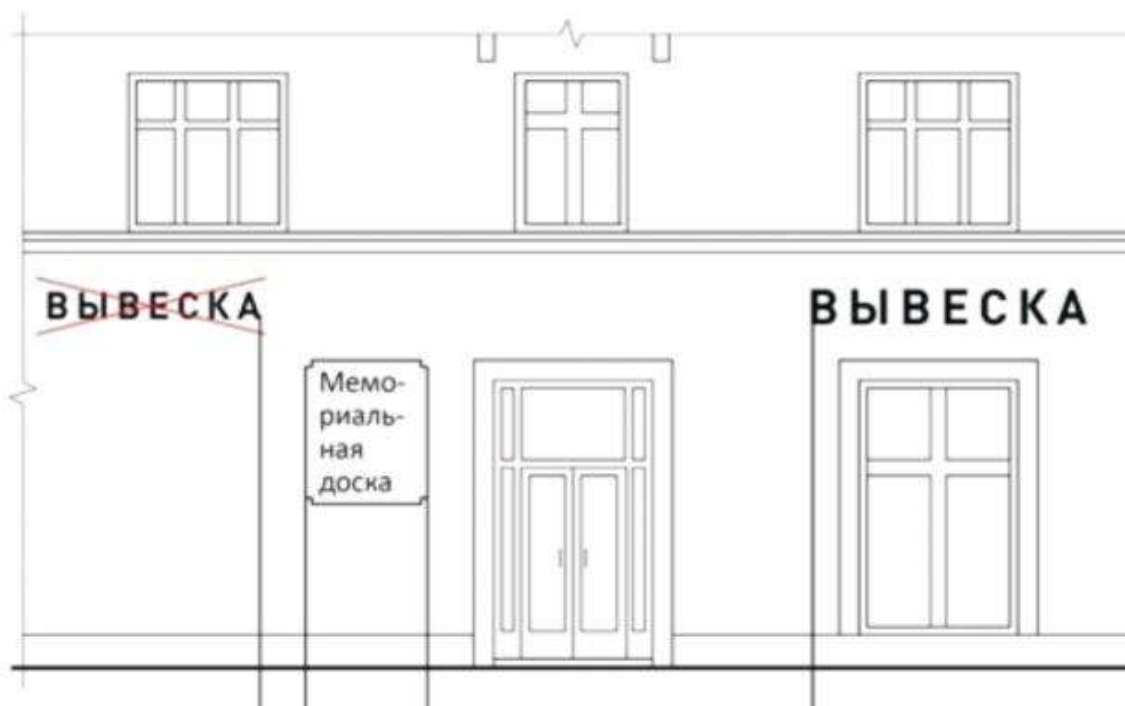


Рисунок 17

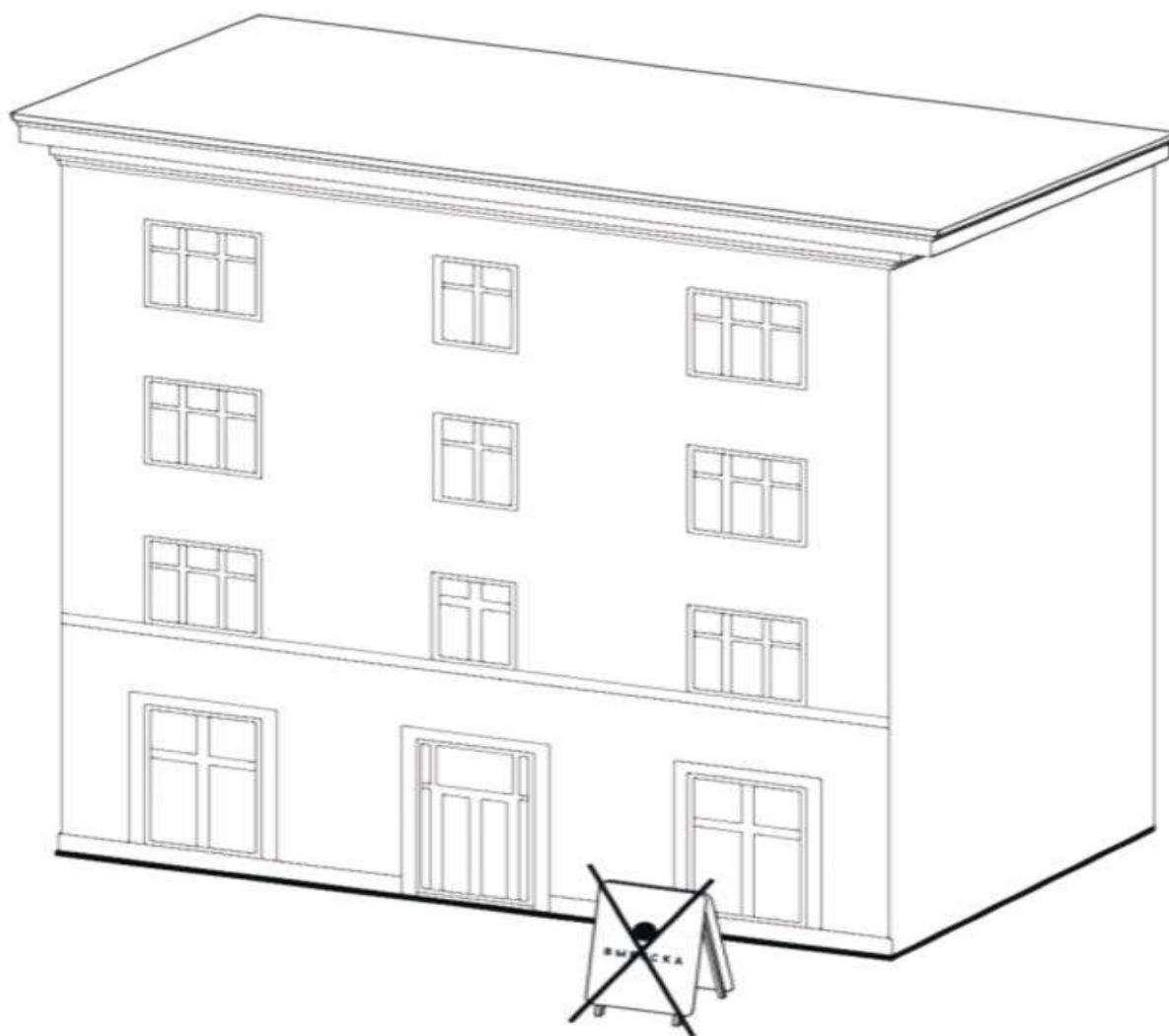
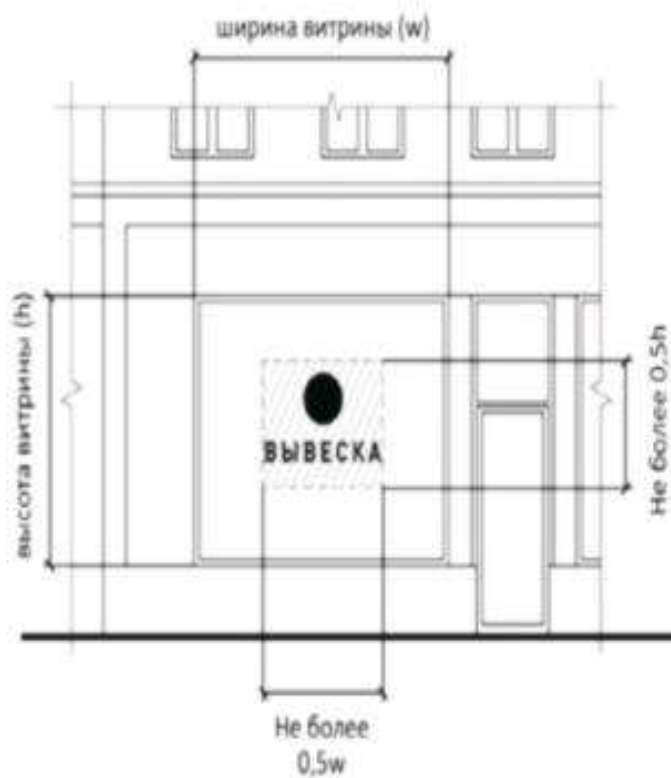


Рисунок 18



Рисунок 19

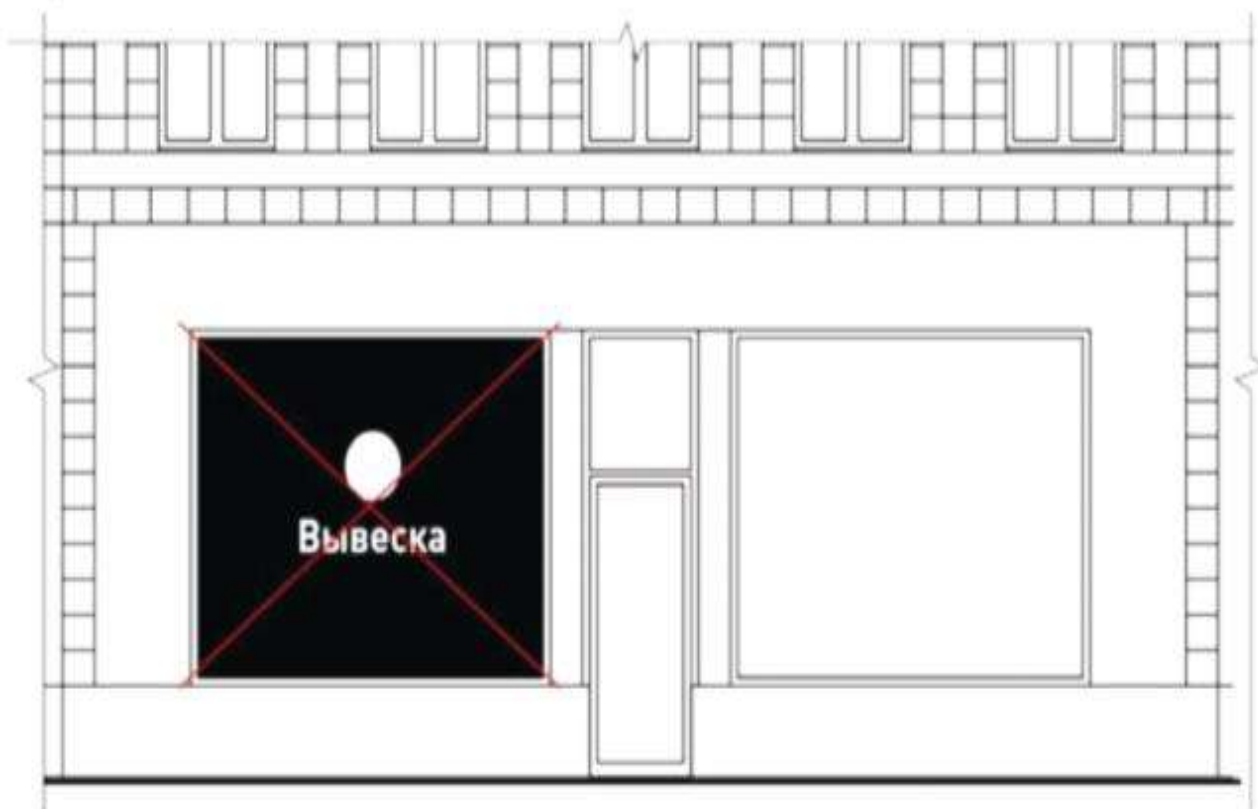
Размещение внутри витрины



Размещение снаружи витрины



Рисунок 20





к Правилам благоустройства  
территории Оричевского  
городского поселения

ЗАЯВКА

на предоставление разрешения на осуществление земляных работ

В администрацию Оричевского городского поселения Оричевского района Кировской области от

\_\_\_\_\_ (наименование заявителя)

Сведения о заказчике - юридическом лице:

наименование \_\_\_\_\_

местонахождение (юридический адрес): \_\_\_\_\_

почтовый адрес: \_\_\_\_\_

тел.: \_\_\_\_\_

Сведения о заказчике - физическом лице (в т.ч. индивидуальном предпринимателе):

Ф.И.О. \_\_\_\_\_

адрес местожительства: \_\_\_\_\_

тел.: \_\_\_\_\_

Сведения о производителе работ: \_\_\_\_\_

Договор подряда № \_\_\_\_\_ от \_\_\_\_\_ Лицензия № \_\_\_\_\_ от \_\_\_\_\_

Наименование \_\_\_\_\_

Местонахождение (юридический адрес): \_\_\_\_\_

почтовый адрес: \_\_\_\_\_

тел.: \_\_\_\_\_

Должностное лицо, ответственное за производство работ:

Приказ № \_\_\_\_\_ от \_\_\_\_\_

должность \_\_\_\_\_

Ф.И.О. \_\_\_\_\_

Тел.: \_\_\_\_\_

Сведения об организации, восстанавливающей благоустройство после производства работ:

Наименование \_\_\_\_\_

Местонахождение (юридический адрес): \_\_\_\_\_

почтовый адрес: \_\_\_\_\_

тел.: \_\_\_\_\_

Договор подряда № \_\_\_\_\_ от \_\_\_\_\_

В соответствии с Правилами благоустройства территории Оричевского городского поселения, прошу выдать разрешение на осуществление земляных работ на

\_\_\_\_\_ (вид работ)

на земельном участке по адресу: пгт Оричи. Подсобное хозяйство (нужное подчеркнуть) \_\_\_\_\_, ул. \_\_\_\_\_ д. \_\_\_\_\_

уточнение: \_\_\_\_\_

Нарушаемое в процессе производства работ благоустройство: общая площадь (кв. м) \_\_\_\_\_

в т.ч. тротуар \_\_\_\_\_ (асфальт \_\_\_\_\_, плитка \_\_\_\_\_, набивные дорожки \_\_\_\_\_),

проезжая часть \_\_\_\_\_, зона зеленых насаждений \_\_\_\_\_, грунт \_\_\_\_\_

Производство работ предполагает/не предполагает (нужное подчеркнуть) ограничения дорожного движения.

Запрашиваемые сроки работ: с \_\_\_\_\_ по \_\_\_\_\_

Заказчик:

Производитель работ:

Восстановитель благоустройства:

\_\_\_\_\_  
(подпись) М.П.

\_\_\_\_\_  
(подпись) М.П.

\_\_\_\_\_  
(подпись) М.П.

\_\_\_\_\_  
(Ф.И.О.)

\_\_\_\_\_  
(Ф.И.О.)

\_\_\_\_\_  
(Ф.И.О.)

к Правилам благоустройства  
территории Оричевского  
городского поселения

СОГЛАСИЕ  
на обработку персональных данных

Я, \_\_\_\_\_  
(фамилия, имя, отчество субъекта персональных данных)

в соответствии с [п. 4 ст. 9](#) Федерального закона от 27.07.2006 № 152-ФЗ "О персональных  
данных",  
зарегистрирован(а) по адресу: \_\_\_\_\_

документ, удостоверяющий личность: \_\_\_\_\_

\_\_\_\_\_ (наименование документа, №, сведения о дате выдачи документа и выдавшем его органе)

\_\_\_\_\_ (фамилия, имя, отчество представителя субъекта персональных данных)

зарегистрирован(а) по адресу: \_\_\_\_\_

документ, удостоверяющий личность: \_\_\_\_\_

\_\_\_\_\_ (наименование документа, №, сведения о дате выдачи документа и выдавшем его органе)

Доверенность от \_\_\_\_\_ № \_\_\_\_\_ или реквизиты иного документа,  
подтверждающего полномочия представителя \_\_\_\_\_

в целях получения разрешения на осуществление земляных работ на территории Оричевского  
городского поселения даю согласие администрации Оричевского городского поселения  
Оричевского района Кировской области, на обработку моих персональных данных, а именно:

\_\_\_\_\_ (указать перечень персональных данных, на обработку которых дается согласие субъекта персональных данных)

то есть на совершение действий, предусмотренных [пунктом 3 статьи 3](#) Федерального закона от  
27.07.2006 № 152-ФЗ "О персональных данных".

Настоящее согласие действует со дня его подписания до момента получения разрешения на  
осуществление земляных работ на территории Оричевского городского поселения.

« \_\_\_\_\_ » \_\_\_\_\_ 20 \_\_\_\_\_ г.

Субъект персональных данных:

\_\_\_\_\_

подпись

\_\_\_\_\_

(Ф.И.О.)

Приложение № 5

к Правилам благоустройства  
территории Оричевского  
городского поселения

РАЗРЕШЕНИЕ  
на осуществление земляных работ

№ \_\_\_\_\_ от \_\_\_\_\_

Выдано производителю работ: договор подряда № \_\_\_\_\_ от \_\_\_\_\_

Наименование \_\_\_\_\_

местонахождение (юридический адрес): \_\_\_\_\_

почтовый адрес: \_\_\_\_\_

\_\_\_\_\_ тел.: \_\_\_\_\_

Должностное лицо, ответственное за производство работ: приказ № \_\_\_\_\_ от \_\_\_\_\_

должность \_\_\_\_\_

Ф.И.О. \_\_\_\_\_

Тел.: \_\_\_\_\_

Заказчик: наименование \_\_\_\_\_

местонахождение (юридический адрес): \_\_\_\_\_

почтовый адрес: \_\_\_\_\_

\_\_\_\_\_ тел.: \_\_\_\_\_

Восстановитель благоустройства:

наименование \_\_\_\_\_

местонахождение (юридический адрес): \_\_\_\_\_

почтовый адрес: \_\_\_\_\_

\_\_\_\_\_ тел.: \_\_\_\_\_

Договор подряда № \_\_\_\_\_ от \_\_\_\_\_

Производство работ разрешено с \_\_\_\_\_ по \_\_\_\_\_

Вид работ: \_\_\_\_\_

Место производства работ: пгт Оричи. Подсобное хозяйство (нужное выделить) \_\_\_\_\_

ул. \_\_\_\_\_ от \_\_\_\_\_ до \_\_\_\_\_ № дома \_\_\_\_\_

уточнение \_\_\_\_\_

Нарушаемое в процессе производства работ благоустройство: общая площадь (кв. м) \_\_\_\_\_

в т.ч. тротуар \_\_\_\_\_ (асфальт \_\_\_\_\_ , плитка \_\_\_\_\_ , набивные дорожки \_\_\_\_\_ ),

проезжая часть \_\_\_\_\_ , зона зеленых насаждений \_\_\_\_\_ , грунт \_\_\_\_\_

Производство работ предполагает (не предполагает) ограничения движения транспорта.

Особые условия \_\_\_\_\_

Ответственное должностное лицо, выдавшее разрешение

\_\_\_\_\_  
(Ф.И.О., должность, подпись)

Срок засыпки траншеи, котлована \_\_\_\_\_

Срок восстановления газона \_\_\_\_\_

Срок выполнения временного покрытия \_\_\_\_\_

Срок восстановления асфальтового покрытия \_\_\_\_\_

Срок действия разрешения (производства работ) продлен

До «\_\_» \_\_\_\_\_ 20\_\_ г. \_\_\_\_\_  
(подпись) (Ф.И.О., должность)

До «\_\_» \_\_\_\_\_ 20\_\_ г. \_\_\_\_\_  
(подпись) (Ф.И.О., должность)

До «\_\_» \_\_\_\_\_ 20\_\_ г. \_\_\_\_\_  
(подпись) (Ф.И.О., должность)