

**АДМИНИСТРАЦИЯ ОРИЧЕВСКОГО ГОРОДСКОГО ПОСЕЛЕНИЯ  
ОРИЧЕВСКОГО РАЙОНА КИРОВСКОЙ ОБЛАСТИ**

**ПОСТАНОВЛЕНИЕ**

11.06.2019

№ 219

пгт Оричи

**Об утверждении административного регламента предоставления муниципальной услуги «Предоставление земельных участков, находящихся в муниципальной собственности, на которых расположены здания, сооружения»**

В соответствии с федеральными законами от 06.10.2003 № 131-ФЗ «Об общих принципах организации местного самоуправления в Российской Федерации», от 27.07.2010 № 210-ФЗ «Об организации предоставления государственных и муниципальных услуг», протестом прокуратуры Оричевского района от 15.02.2019 № 02-03-2019, администрация Оричевского городского поселения ПОСТАНОВЛЯЕТ:

1. Утвердить административный регламент предоставления муниципальной услуги «Предоставление земельных участков, находящихся в муниципальной собственности, на которых расположены здания, сооружения» согласно приложению.

2. Постановление администрации Оричевского городского поселения от 19.04.2016 № 71 «Предоставление земельных участков, на которых расположены здания, сооружения на территории муниципального образования» признать утратившими силу.

3. Опубликовать настоящее постановление.

И.о. главы администрации  
Оричевского городского поселения **А.В. Багаев**



Приложение

УТВЕРЖДЕН

постановлением администрации  
Оричевского городского поселения  
от 11.06.2019 № 219

**Административный регламент  
предоставления муниципальной услуги  
«Предоставление земельных участков, находящихся в муниципальной  
собственности, на которых расположены здания, сооружения»**

**1. Общие положения**

**1.1. Предмет регулирования Административного  
регламента**

Административный регламент предоставления муниципальной услуги «Предоставление земельных участков, находящихся в муниципальной собственности, которых расположены здания, сооружения» (далее – Административный регламент) определяет круг заявителей, стандарт предоставления муниципальной услуги, состав, последовательность и сроки выполнения административных процедур, требования к порядку их выполнения, в том числе особенности выполнения административных процедур в электронной форме и особенности выполнения административных процедур в многофункциональных центрах, формы контроля за исполнением Административного регламента, досудебный (внесудебный) порядок обжалования решений и действий (бездействия) органа, предоставляющего муниципальную услугу, должностного лица органа, предоставляющего муниципальную услугу, либо муниципального служащего при осуществлении полномочий по предоставлению муниципальной услуги.

Основные понятия в настоящем Административном регламенте используются в том же значении, в котором они приведены в Федеральном законе от 27.07.2010 № 210-ФЗ «Об организации предоставления

государственных и муниципальных услуг» (далее - Федеральный закон от 27.07.2010 № 210-ФЗ) и иных нормативных правовых актах Российской Федерации и Кировской области.

## **1.2. Круг заявителей**

Заявителями при предоставлении муниципальной услуги являются – физическое или юридическое лицо (за исключением государственных органов и их территориальных органов, органов государственных внебюджетных фондов и их территориальных органов, органов местного самоуправления) либо их уполномоченные представители, обратившиеся в орган, предоставляющий муниципальную услугу, с запросом о предоставлении муниципальной услуги, в том числе в порядке, установленном статьей 15.1 Федерального закона от 27.07.2010 № 210-ФЗ «Об организации предоставления государственных и муниципальных услуг», выраженным в устной, письменной или электронной форме (далее – заявление)».

## **1.3. Требования к порядку информирования о предоставлении муниципальной услуги**

1.3.1. Информацию по вопросам предоставления муниципальной услуги и услуг, которые являются необходимыми и обязательными для предоставления муниципальной услуги, сведений о ходе предоставления указанных услуг можно получить:

в администрации Оричевского городского поселения;

в Территориальном отделе МФЦ в Оричевском районе Кировского областного государственного автономного учреждения «Многофункциональный центр предоставления государственных и муниципальных услуг»;

на официальном сайте органа, предоставляющего муниципальную услугу, в информационно-телекоммуникационной сети «Интернет» (далее – официальный сайт) [orichevskoe.ru](http://orichevskoe.ru);

в федеральной государственной информационной системе «Федеральный реестр государственных и муниципальных услуг (функций)» (далее – Федеральный реестр);

в региональной государственной информационной системе «Реестр государственных услуг (функций) Кировской области» (далее - Региональный реестр);

в федеральной государственной информационной системе «Единый портал государственных и муниципальных услуг (функций)» (далее - Единый портал);

в информационной системе «Портал государственных и муниципальных услуг (функций) Кировской области» (далее - Региональный портал);

на информационных стендах в местах предоставления муниципальной услуги;

при личном обращении заявителя;

при обращении в письменной форме, в форме электронного документа.

1.3.2. При личном обращении заявителя, а также обращении в письменной (электронной) форме специалист, ответственный за предоставление муниципальной услуги, предоставляет заявителю информацию о порядке предоставления муниципальной услуги.

1.3.3. Заявитель имеет право на получение сведений о ходе исполнения муниципальной услуги при помощи телефона или посредством личного посещения в соответствии с установленными часами приёма органа, предоставляющего муниципальную услугу.

1.3.4. Для получения сведений о ходе исполнения муниципальной услуги заявителем указываются (называются) дата и (или) регистрационный номер заявления. Заявителю предоставляются сведения о том, на каком этапе (в

процессе выполнения какой административной процедуры) исполнения муниципальной услуги находится представленное им заявление.

1.3.5. В случае подачи заявления в форме электронного документа с использованием Единого портала или Регионального портала информирование о ходе предоставления муниципальной услуги осуществляется путем отображения актуальной информации о текущем состоянии (статусе) оказания муниципальной услуги в «Личном кабинете пользователя».

1.3.6. Информацию о месте нахождения и графике работы органа, предоставляющего муниципальную услугу, его структурных подразделений, предоставляющих муниципальную услугу, государственных и муниципальных органов и организаций, обращение в которые необходимо для получения муниципальной услуги, справочных телефонах структурных подразделений органа, предоставляющего муниципальную услугу, организаций, участвующих в предоставлении муниципальной услуги, в том числе номере телефона-автоинформатора, адресе официального сайта, а также электронной почты и (или) формы обратной связи органа, предоставляющего муниципальную услугу, в сети Интернет, можно получить:

- на официальном сайте;
- в Федеральном реестре;
- в Региональном реестре;
- на Едином портале;
- на Региональном портале;
- на информационных стендах в местах предоставления муниципальной услуги.

## **2. Стандарт предоставления муниципальной услуги**

### **2.1. Наименование муниципальной услуги**

Наименование муниципальной услуги: «Предоставление земельных участков, находящихся в муниципальной собственности, которых расположены здания, сооружения».

## **2.2. Наименование органа, предоставляющего муниципальную услугу**

Муниципальная услуга предоставляется администрацией муниципального образования Оричевское городское поселение Оричевского района Кировской области (далее – администрация).

Запрещается требовать от заявителя осуществления действий, в том числе согласований, необходимых для получения муниципальной услуги и связанных с обращением в иные государственные органы, органы местного самоуправления, организации, за исключением получения услуг, включенных в перечень услуг, которые являются необходимыми и обязательными для предоставления муниципальных услуг.

## **2.3. Результат предоставления муниципальной услуги**

Результатом предоставления муниципальной услуги является:

предоставление земельного участка на праве постоянного (бессрочного) пользования;

предоставление земельного участка на праве безвозмездного пользования;

предоставление земельного участка на праве аренды;

предоставление земельного участка на праве собственности;

принятие решения об отказе в предоставлении земельного участка и направление принятого решения заявителю.

## **2.4. Срок предоставления муниципальной услуги**

Максимальный срок предоставления муниципальной услуги не должен превышать 30 дней со дня поступления заявления.

В случае передачи документов через многофункциональный центр срок исчисляется со дня получения многофункциональным центром заявления.

## **2.5. Нормативные правовые акты, регулирующие предоставление муниципальной услуги**

Перечень нормативных правовых актов, регулирующих предоставление муниципальной услуги, размещен:

- на официальном сайте;
- в Федеральном реестре;
- в Региональном реестре;
- на Едином портале;
- на Региональном портале.

## **2.6. Перечень документов, необходимых для предоставления муниципальной услуги**

2.6.1. Документы, которые заявитель должен предоставить самостоятельно:

2.6.1.1 Заявление о предоставлении муниципальной услуги (приложение № 1 к настоящему Административному регламенту);

2.6.1.2. Копия документа, удостоверяющего личность заявителя (заявителей), либо личность представителя физического лица, либо личность представителя юридического лица;

2.6.1.3 Копия документа, удостоверяющего полномочия представителя физического или юридического лица, если с заявлением обращается представитель заявителя (заявителей);

2.6.1.4. Документы, удостоверяющие (устанавливающие) права заявителя на здание, сооружение, если право на такое здание, сооружение не зарегистрировано в Едином государственном реестре недвижимости (далее - ЕГРН);

2.6.1.5. Документы, удостоверяющие (устанавливающие) права заявителя на испрашиваемый земельный участок, если право на такой земельный участок не зарегистрировано в ЕГРН;

2.6.1.6. Сообщение заявителя (заявителей), содержащее перечень всех зданий, сооружений, расположенных на испрашиваемом земельном участке и адресных ориентиров;

2.6.1.7. Документы, подтверждающие право заявителя на предоставление земельного участка в соответствии с целями использования земельного участка;

2.6.1.8. Выписка из единого государственного реестра недвижимости об объекте недвижимости не испрашиваемый земельный участок;

2.6.1.9. Выписка из единого государственного реестра недвижимости об объекте недвижимости на здания, сооружения, расположенного на испрашиваемом земельном участке;

2.6.1.10. -----;

2.6.1.11. Выписка из ЕГРН о правах на приобретаемый земельный участок и расположенных на нем объектов недвижимого имущества либо уведомление об отсутствии в ЕГРН запрашиваемых сведений;

2.6.1.12. Выписка из Единого государственного реестра юридических лиц (далее – ЕГРЮЛ) о юридическом лице, являющемся заявителем;

2.6.1.13. Выписка из Единого государственного реестра индивидуальных предпринимателей (далее – ЕГРИП) об индивидуальном предпринимателе, являющемся заявителем.

2.6.2. Документы, указанные в подпунктах 2.6.1.1 - 2.6.1.3 пункта 2.6.1 настоящего административного регламента предоставляются заявителем самостоятельно.

2.6.3. Документы (их копии или сведения, содержащиеся в них), указанные в подпунктах 2.6.1.4 – 2.6.1.13 пункта 2.6.1 подраздела 2.6 раздела 2 настоящего Административного регламента, заявитель вправе представить самостоятельно по собственной инициативе.

Документы, указанные в подпунктах 2.6.1.4 – 2.6.1.13 пункта 2.6.1 подраздела 2.6 раздела 2 настоящего Административного регламента запрашиваются администрацией в рамках межведомственного взаимодействия,



если они должны быть представлены в уполномоченный орган в порядке межведомственного информационного взаимодействия и не были представлены заявителем по собственной инициативе.

2.6.4. Документы, необходимые для предоставления муниципальной услуги, могут быть направлены в форме электронного документа с использованием Единого портала или Регионального портала. В этом случае документы подписываются электронной подписью в соответствии с законодательством Российской Федерации.

2.6.5. При предоставлении муниципальной услуги администрация не вправе требовать от заявителя:

представления документов и информации или осуществления действий, представление или осуществление которых не предусмотрено нормативными правовыми актами, регулирующими отношения, возникающие в связи с предоставлением муниципальных услуг;

представления документов и информации, в том числе подтверждающих внесение заявителем платы за предоставление муниципальных услуг, которые находятся в распоряжении органов, предоставляющих муниципальные услуги, иных государственных органов, органов местного самоуправления либо подведомственных государственным органам или органам местного самоуправления организаций, участвующих в предоставлении предусмотренных частью 1 статьи 1 Федерального закона от 27.07.2010 № 210-ФЗ государственных и муниципальных услуг, в соответствии с нормативными правовыми актами Российской Федерации, нормативными правовыми актами Кировской области, муниципальными правовыми актами, за исключением документов, включенных в определенную часть 6 статьи 7 Федерального закона от 27.07.2010 № 210-ФЗ «Об организации предоставления государственных и муниципальных услуг», перечень документов. Заявитель вправе представить указанные документы и информацию в орган, предоставляющий муниципальную услугу, по собственной инициативе;

осуществления действий, в том числе согласований, необходимых для получения муниципальных услуг и связанных с обращением в иные государственные органы, органы местного самоуправления, организации, за исключением получения услуг и получения документов и информации, предоставляемых в результате предоставления таких услуг, включенных в перечни, указанные в части 1 статьи 9 Федерального закона от 27.07.2010 № 210-ФЗ «Об организации предоставления государственных и муниципальных услуг»;

представления документов и информации, отсутствие и (или) недостоверность которых не указывались при первоначальном отказе в приёме документов, необходимых для предоставления муниципальной услуги, либо в предоставлении муниципальной услуги, за исключением следующих случаев:

изменение требований нормативных правовых актов, касающихся предоставления муниципальной услуги, после первоначальной подачи заявления о предоставлении муниципальной услуги;

наличие ошибок в заявлении о предоставлении муниципальной услуги и документах, поданных заявителем после первоначального отказа в приёме документов, необходимых для предоставления муниципальной услуги, либо в предоставлении муниципальной услуги и не включенных в представленный ранее комплект документов;

истечение срока действия документов или изменение информации после первоначального отказа в приёме документов, необходимых для предоставления муниципальной услуги, либо в предоставлении муниципальной услуги;

выявление документально подтвержденного факта (признаков) ошибочного или противоправного действия (бездействия) должностного лица органа, предоставляющего муниципальную услугу, муниципального служащего, работника многофункционального центра, работника организации, предусмотренной частью 1.1 статьи 16 Федерального закона от 27.07.2010

№ 210-ФЗ, при первоначальном отказе в приёме документов, необходимых для предоставления муниципальной услуги, либо в предоставлении муниципальной услуги, о чем в письменном виде за подписью руководителя органа, предоставляющего муниципальную услугу, руководителя многофункционального центра при первоначальном отказе в приёме документов, необходимых для предоставления муниципальной услуги, либо руководителя организации, предусмотренной частью 1.1 статьи 16 Федерального закона от 27.07.2010 № 210-ФЗ, уведомляется заявитель, а также приносятся извинения за доставленные неудобства

### **2.7. Перечень оснований для отказа в приеме документов, необходимых для предоставления муниципальной услуги**

2.7.1. Заявление о предоставлении земельного участка не соответствует форме заявления, утвержденной настоящим Административным регламентом.

2.7.2. Заявление о предоставлении земельного участка подано в иной уполномоченный орган.

2.7.3. К заявлению о предоставлении земельного участка не приложены документы, предусмотренные пунктом 2.6.1. подраздела 2.6 раздела 2 настоящего Административного регламента.

### **2.8. Перечень оснований для приостановления или отказа в предоставлении муниципальной услуги**

2.8.1. Основания для приостановления предоставления муниципальной услуги отсутствуют.

2.8.2. Основаниями для отказа в предоставлении муниципальной услуги являются:

с заявлением о предоставлении земельного участка обратилось лицо, которое в соответствии с земельным законодательством не имеет права на приобретение земельного участка без проведения торгов;

указанный в заявлении о предоставлении земельного участка земельный участок предоставлен на праве постоянного (бессрочного) пользования,

безвозмездного пользования, пожизненного наследуемого владения или аренды, за исключением случаев, если с заявлением о предоставлении земельного участка обратился обладатель данных прав или подано заявление о предоставлении земельного участка в соответствии с подпунктом 10 пункта 2 статьи 39.10 Земельного кодекса Российской Федерации;

указанный в заявлении о предоставлении земельного участка земельный участок предоставлен некоммерческой организации, созданной гражданами, для ведения огородничества, садоводства, дачного хозяйства или комплексного освоения территории в целях индивидуального жилищного строительства, за исключением случаев обращения с заявлением члена этой некоммерческой организации либо этой некоммерческой организации, если земельный участок относится к имуществу общего пользования;

на указанном в заявлении о предоставлении земельного участка земельном участке расположены здание, сооружение, объект незавершенного строительства, принадлежащие гражданам или юридическим лицам, за исключением случаев, если на земельном участке расположены сооружения (в том числе сооружения, строительство которых не завершено), размещение которых допускается на основании сервитута, публичного сервитута, или объекты, размещенные в соответствии со статьей 39.36 Земельного кодекса Российской Федерации, либо с заявлением о предоставлении земельного участка обратился собственник этих здания, сооружения, помещений в них, этого объекта незавершенного строительства, а также случаев, если подано заявление о предоставлении земельного участка и в отношении расположенных на нем здания, сооружения, объекта незавершенного строительства принято решение о сносе самовольной постройки либо решение о сносе самовольной постройки или ее приведении в соответствие с установленными требованиями и в сроки, установленные указанными решениями, не выполнены обязанности, предусмотренные частью 11 статьи 55.32 Градостроительного кодекса Российской Федерации;

на указанном в заявлении о предоставлении земельного участка земельном участке расположены здание, сооружение, объект незавершенного строительства, находящиеся в государственной или муниципальной собственности, за исключением случаев, если на земельном участке расположены сооружения (в том числе сооружения, строительство которых не завершено), размещение которых допускается на основании сервитута, публичного сервитута, или объекты, размещенные в соответствии со статьей 39.36 Земельного кодекса Российской Федерации, либо с заявлением о предоставлении земельного участка обратился правообладатель этих здания, сооружения, помещений в них, этого объекта незавершенного строительства;

указанный в заявлении о предоставлении земельного участка земельный участок является изъятым из оборота или ограниченным в обороте, и его предоставление не допускается на праве, указанном в заявлении о предоставлении земельного участка;

указанный в заявлении о предоставлении земельного участка земельный участок является зарезервированным для государственных или муниципальных нужд в случае, если заявитель обратился с заявлением о предоставлении земельного участка в собственность, постоянное (бессрочное) пользование или с заявлением о предоставлении земельного участка в аренду, безвозмездное пользование на срок, превышающий срок действия решения о резервировании земельного участка, за исключением случая предоставления земельного участка для целей резервирования;

указанный в заявлении о предоставлении земельного участка земельный участок расположен в границах территории, в отношении которой с другим лицом заключен договор о развитии застроенной территории, за исключением случаев, если с заявлением о предоставлении земельного участка обратился собственник здания, сооружения, помещений в них, объекта незавершенного строительства, расположенных на таком земельном участке, или правообладатель такого земельного участка;

указанный в заявлении о предоставлении земельного участка земельный участок расположен в границах территории, в отношении которой с другим лицом заключен договор о развитии застроенной территории, или земельный участок образован из земельного участка, в отношении которого с другим лицом заключен договор о комплексном освоении территории, за исключением случаев, если такой земельный участок предназначен для размещения объектов федерального значения, объектов регионального значения или объектов местного значения и с заявлением о предоставлении такого земельного участка обратилось лицо, уполномоченное на строительство указанных объектов;

указанный в заявлении о предоставлении земельного участка земельный участок образован из земельного участка, в отношении которого заключен договор о комплексном освоении территории или договор о развитии застроенной территории, и в соответствии с утвержденной документацией по планировке территории предназначен для размещения объектов федерального значения, объектов регионального значения или объектов местного значения, за исключением случаев, если с заявлением о предоставлении в аренду земельного участка обратилось лицо, с которым заключен договор о комплексном освоении территории или договор о развитии застроенной территории, предусматривающие обязательство данного лица по строительству указанных объектов;

указанный в заявлении о предоставлении земельного участка земельный участок является предметом аукциона, извещение о проведении которого размещено в соответствии с пунктом 19 статьи 39.11 Земельного кодекса Российской Федерации;

в отношении земельного участка, указанного в заявлении о его предоставлении, поступило предусмотренное подпунктом 6 пункта 4 статьи 39.11 Земельного кодекса Российской Федерации заявление о проведении аукциона по его продаже или аукциона на право заключения договора его аренды при условии, что такой земельный участок образован в соответствии с

подпунктом 4 пункта 4 статьи 39.11 Земельного кодекса Российской Федерации и уполномоченным органом не принято решение об отказе в проведении этого аукциона по основаниям, предусмотренным пунктом 8 статьи 39.11 Земельного кодекса Российской Федерации;

в отношении земельного участка, указанного в заявлении о его предоставлении, опубликовано и размещено в соответствии с подпунктом 1 пункта 1 статьи 39.18 Земельного кодекса Российской Федерации извещение о предоставлении земельного участка для индивидуального жилищного строительства, ведения личного подсобного хозяйства, садоводства, дачного хозяйства или осуществления крестьянским (фермерским) хозяйством его деятельности;

разрешенное использование земельного участка не соответствует целям использования такого земельного участка, указанным в заявлении о предоставлении земельного участка, за исключением случаев размещения линейного объекта в соответствии с утвержденным проектом планировки территории;

испрашиваемый земельный участок полностью расположен в границах зоны с особыми условиями использования территории, установленные ограничения использования земельных участков в которой не допускают использования земельного участка в соответствии с целями использования такого земельного участка, указанными в заявлении о предоставлении земельного участка;

испрашиваемый земельный участок не включен в утвержденный в установленном Правительством Российской Федерации порядке перечень земельных участков, предоставленных для нужд обороны и безопасности и временно не используемых для указанных нужд, в случае, если подано заявление о предоставлении земельного участка в соответствии с подпунктом 10 пункта 2 статьи 39.10 Земельного кодекса Российской Федерации;

площадь земельного участка, указанного в заявлении о предоставлении земельного участка некоммерческой организации, созданной гражданами, для ведения огородничества, садоводства, превышает предельный размер, установленный в соответствии с федеральным законом;

указанный в заявлении о предоставлении земельного участка земельный участок в соответствии с утвержденными документами территориального планирования и (или) документацией по планировке территории предназначен для размещения объектов федерального значения, объектов регионального значения или объектов местного значения, и с заявлением о предоставлении земельного участка обратилось лицо, не уполномоченное на строительство этих объектов;

указанный в заявлении о предоставлении земельного участка земельный участок предназначен для размещения здания, сооружения в соответствии с государственной программой Российской Федерации, государственной программой субъекта Российской Федерации, и с заявлением о предоставлении земельного участка обратилось лицо, не уполномоченное на строительство этих здания, сооружения;

предоставление земельного участка на заявленном виде прав не допускается;

в отношении земельного участка, указанного в заявлении о его предоставлении, не установлен вид разрешенного использования;

указанный в заявлении о предоставлении земельного участка земельный участок не отнесен к определенной категории земель;

в отношении земельного участка, указанного в заявлении о его предоставлении, принято решение о предварительном согласовании его предоставления, срок действия которого не истек, и с заявлением о предоставлении земельного участка обратилось иное не указанное в этом решении лицо;



указанный в заявлении о предоставлении земельного участка земельный участок изъят для государственных или муниципальных нужд, и указанная в заявлении цель предоставления такого земельного участка не соответствует целям, для которых такой земельный участок был изъят, за исключением земельных участков, изъятых для государственных или муниципальных нужд в связи с признанием многоквартирного дома, который расположен на таком земельном участке, аварийным и подлежащим сносу или реконструкции;

границы земельного участка, указанного в заявлении о его предоставлении, подлежат уточнению в соответствии с Федеральным законом «О государственной регистрации недвижимости»;

площадь земельного участка, указанного в заявлении о его предоставлении, превышает его площадь, указанную в схеме расположения земельного участка, проекте межевания территории или в проектной документации лесных участков, в соответствии с которыми такой земельный участок образован, более чем на десять процентов;

с заявлением о предоставлении земельного участка, включенного в перечень государственного имущества или перечень муниципального имущества, предусмотренные частью 4 статьи 18 Федерального закона от 24.07.2007 № 209-ФЗ «О развитии малого и среднего предпринимательства в Российской Федерации», обратилось лицо, которое не является субъектом малого или среднего предпринимательства, или лицо, в отношении которого не может оказываться поддержка в соответствии с частью 3 статьи 14 Федерального закона от 24.07.2007 № 209-ФЗ «О развитии малого и среднего предпринимательства в Российской Федерации»;

схема расположения земельного участка, приложенная к заявлению о предварительном согласовании предоставления земельного участка, не может быть утверждена по основаниям, указанным в пункте 16 статьи 11.10 Земельного Кодекса Российской Федерации;

земельный участок, который предстоит образовать, не может быть предоставлен заявителю по основаниям, указанным в подпунктах 1 - 13,14.1 - 19, 22 и 23 статьи 39.16 Земельного Кодекса Российской Федерации;

земельный участок, границы которого подлежат уточнению в соответствии с Федеральным законом от 24.07.2007 «О государственной регистрации недвижимости», не может быть предоставлен заявителю по основаниям, указанным в подпунктах 1 - 23 статьи 39.16 Земельного Кодекса Российской Федерации.

## **2.9. Перечень услуг, которые являются необходимыми и обязательными для предоставления муниципальной услуги, в том числе сведения о документе (документах), выдаваемом (выдаваемых) организациями, участвующими в предоставлении муниципальной услуги**

Услуги, которые являются необходимыми и обязательными для предоставления муниципальной услуги:

подготовка схемы расположения земельного участка в случае, если земельный участок предстоит образовать и не утвержден проект межевания территории, в границах которой предстоит образовать такой земельный участок;

принятие решения о предварительном согласовании предоставления земельного участка в порядке, установленном статьей 39.15 Земельного Кодекса Российской Федерации, в случае, если земельный участок предстоит образовать или границы земельного участка подлежат уточнению в соответствии с Федеральным законом от 13.07.2015 № 218 «О государственной регистрации недвижимости».

## **2.10. Порядок, размер и основания взимания платы за предоставление муниципальной услуги**

Муниципальная услуга оказывается бесплатно.

### **2.11. Порядок, размер и основания взимания платы за предоставление услуг, которые являются необходимыми и обязательными для предоставления муниципальной услуги**

За предоставление услуг, которые являются необходимыми и обязательными для предоставления муниципальной услуги, плата не взимается.

### **2.12. Срок ожидания в очереди при подаче запроса о предоставлении муниципальной услуги и при получении результата предоставления такой услуги**

Время ожидания на прием к специалисту при подаче запроса о предоставлении муниципальной услуги и при получении результата предоставления муниципальной услуги не должно превышать 15 минут.

### **2.13. Срок и порядок регистрации запроса о предоставлении муниципальной услуги**

Заявление, представленное в письменной форме, при личном обращении регистрируется в установленном порядке, в день обращения заявителя в течение одного рабочего дня.

Заявление, поступившее посредством электронной связи, в том числе через Единый портал или Региональный портал, подлежит обязательной регистрации в день поступления. В случае поступления заявления после 17:00 часов, заявление должно быть зарегистрировано в течение следующего рабочего дня.

### **2.14. Требования к помещениям, в которых предоставляется муниципальная услуга, к залу ожидания, местам для заполнения**

**запросов о предоставлении муниципальной услуги, информационным стендам с образцами их заполнения и перечнем документов, необходимых для предоставления муниципальной услуги, размещению и оформлению визуальной, текстовой и мультимедийной информации о порядке предоставления муниципальной услуги, в том числе к обеспечению доступности для инвалидов указанных объектов в соответствии с законодательством Российской Федерации о социальной защите инвалидов**

2.14.1. Помещения, в которых предоставляется муниципальная услуга, должны соответствовать комфортным условиям для заявителей, в том числе с ограниченными возможностями.

2.14.2. Помещения, в которых предоставляется муниципальная услуга, оснащаются залом ожидания, заполнения запросов и иных документов, приема заявителей.

2.14.3. Места ожидания и заполнения заявлений о предоставлении муниципальной услуги должны быть оборудованы стульями, кресельными секциями или скамьями, а также бумагой и канцелярскими принадлежностями для осуществления необходимых записей.

2.14.4. Места для информирования заявителей, получения информации и заполнения необходимых документов оборудуются информационными стендами, стульями и столами (стойками) для заполнения документов, а также бумагой и канцелярскими принадлежностями в количестве, достаточном для оформления документов заявителями.

Информационные стенды должны располагаться в месте, доступном для просмотра (в том числе при большом количестве посетителей).

Информационные стенды должны содержать следующую информацию:

о местонахождении и графике работы (часы приема) структурного подразделения администрации, предоставляющего муниципальную услугу,

контактные телефоны (телефон для справок), адрес официального сайта администрации в сети Интернет, адреса электронной почты, а также о перечне государственных и муниципальных органов и организаций, обращение в которые необходимо для предоставления муниципальной услуги;

о перечне документов, необходимых для предоставления муниципальной услуги, их формах, способе получения, в том числе электронной форме;

формы документов для заполнения, образцы заполнения документов, бланки для заполнения;

основания для отказа в предоставлении муниципальной услуги;

порядок обжалования решений, действий (бездействия) администрации, ее должностных лиц либо муниципальных служащих;

перечень нормативных правовых актов, регулирующих предоставление муниципальной услуги.

Информация должна размещаться в удобной для восприятия форме.

2.14.5. Кабинеты (кабинки) приема заявителей должны быть оборудованы информационными табличками с указанием:

номера кабинета (кабинки);

фамилии, имени и отчества специалиста, осуществляющего прием заявителей;

дней и часов приема, времени перерыва на обед.

Каждое рабочее место специалиста, предоставляющего муниципальную услугу, должно быть оборудовано персональным компьютером с возможностью доступа к необходимым информационным базам данных и печатающим устройством (принтером).

2.14.6. Вход в помещения, в которых предоставляется муниципальная услуга, и передвижение по ним не должны создавать затруднений для лиц с ограниченными возможностями здоровья.

В соответствии с Федеральным законом от 24 ноября 1995 г. № 181-ФЗ «О социальной защите инвалидов в Российской Федерации» инвалидам обеспечиваются:

условия беспрепятственного доступа к объекту (зданию, помещению), в котором предоставляется муниципальная услуга, а также для беспрепятственного пользования транспортом, средствами связи и информации;

возможность самостоятельного передвижения по территории, на которой расположены объекты (здания, помещения), в которых предоставляется муниципальная услуга, а также входа в такие объекты и выхода из них, посадки в транспортное средство и высадки из него, в том числе с использованием кресла-коляски;

сопровождение инвалидов, имеющих стойкие расстройства функции зрения и самостоятельного передвижения;

надлежащее размещение оборудования и носителей информации, необходимых для обеспечения беспрепятственного доступа инвалидов к объектам (зданиям, помещениям), в которых предоставляется услуга, и к услугам с учетом ограничений их жизнедеятельности;

дублирование необходимой для инвалидов звуковой и зрительной информации, а также надписей, знаков и иной текстовой и графической информации знаками, выполненными рельефно-точечным шрифтом Брайля;

допуск сурдопереводчика и тифлосурдопереводчика;

допуск собаки-проводника на объекты (здания, помещения), в которых предоставляется услуга;

оказание инвалидам помощи в преодолении барьеров, мешающих получению ими услуг наравне с другими лицами.

2.14.7. Дополнительные требования к размещению и оформлению помещений, размещению и оформлению визуальной, текстовой и мультимедийной информации не предъявляются.

## **2.15. Показатели доступности и качества муниципальной услуги**

### **2.15.1. Показателем доступности муниципальной услуги является:**

транспортная доступность к местам предоставления муниципальной услуги;

наличие различных каналов получения информации о порядке получения муниципальной услуги и ходе ее предоставления;

обеспечение для заявителя возможности подать заявление о предоставлении муниципальной услуги в форме электронного документа, в том числе с использованием Единого портала, Регионального портала.

### **2.15.2. Показателями качества муниципальной услуги являются:**

соблюдение срока предоставления муниципальной услуги;

отсутствие поданных в установленном порядке и/или признанных обоснованными жалоб на решения или действия (бездействие) администрации, ее должностных лиц, либо муниципальных служащих, принятые или осуществленные при предоставлении муниципальной услуги.

2.15.3. Показатели доступности и качества муниципальной услуги определяется также количеством взаимодействия заявителя с должностными лицами администрации при предоставлении муниципальной услуги. Взаимодействие заявителя с указанными лицами осуществляется два раза – при представлении заявления и документов, необходимых для предоставления муниципальной услуги (в случае непосредственного обращения в администрацию), а также при получении результата предоставления муниципальной услуги.

2.15.4. Получение муниципальной услуги в многофункциональном центре предоставления государственных и муниципальных услуг (в том числе в полном объеме), посредством запроса о предоставлении нескольких государственных и (или) муниципальных услуг в многофункциональных центрах предоставления государственных и муниципальных услуг,

предусмотренного статьей 15.1 Федерального закона от 27.07.2010 № 210-ФЗ, возможно.

2.15.5. Получение муниципальной услуги в любом территориальном подразделении органа, предоставляющего муниципальную услугу, по выбору заявителя (экстерриториальный принцип) невозможно.

2.15.6. Возможность получения информации о ходе предоставления муниципальной услуги указана в подразделе 1.3 раздела 1 настоящего Административного регламента.

## **2.16. Особенности предоставления муниципальной услуги в электронной форме**

2.16.1. Особенности предоставления муниципальной услуги в электронной форме:

получение информации о предоставляемой муниципальной услуге в сети Интернет, в том числе на официальном сайте администрации, на Едином портале, Региональном портале.

получение и копирование формы заявления, необходимой для получения муниципальной услуги в электронной форме в сети Интернет, в том числе на официальном сайте администрации, на Едином портале, Региональном портале;

представление заявления в электронной форме с использованием сети Интернет, в том числе Единого портала, Регионального портала через «Личный кабинет пользователя»;

осуществление с использованием Единого портала, Регионального портала мониторинга хода предоставления муниципальной услуги через «Личный кабинет пользователя»;

получение результатов предоставления муниципальной услуги в электронном виде на Едином портале, Региональном портале через «Личный кабинет пользователя», если это не запрещено федеральным законом.

2.16.2. При направлении документов, необходимых для предоставления муниципальной услуги, в форме электронных документов, с использованием



сети Интернет, включая Единый портал, Региональный портал, единой системы межведомственного электронного взаимодействия используется усиленная квалифицированная электронная подпись.

При обращении за получением муниципальной услуги заявитель - физическое лицо вправе использовать простую электронную подпись в соответствии с Правилами определения видов электронной подписи, использование которых допускается при обращении за получением государственных и муниципальных услуг, утвержденными постановлением Правительства Российской Федерации от 25.06.2012 № 634 «О видах электронной подписи, использование которых допускается при обращении за получением государственных и муниципальных услуг».

### **3. Состав, последовательность и сроки выполнения административных процедур (действий), требования к порядку их выполнения, в том числе особенности выполнения административных процедур (действий) в электронной форме**

#### **3.1. Перечень административных процедур (действий) при предоставлении муниципальной услуги**

3.1.1. Предоставление муниципальной услуги включает в себя следующие административные процедуры:

- прием и регистрация заявления;
- направление межведомственных запросов;
- принятие решения о предоставлении или об отказе в предоставлении муниципальной услуги;
- направление (выдача) документов заявителю.

3.1.2. Перечень административных процедур при предоставлении муниципальной услуги в электронной форме:

прием и регистрация заявления;  
направление межведомственных запросов;  
принятие решения о предоставлении или об отказе в предоставлении муниципальной услуги;  
направление (выдача) документов заявителю.

### **3.2. Описание последовательности административных действий при приеме и регистрации заявления**

Заявители, которые заинтересованы в предоставлении муниципальной услуги, подают (направляют) заявление непосредственно в администрацию.

Основанием для начала административной процедуры является поступление в администрацию заявления.

Специалист, ответственный за прием и регистрацию документов:

регистрирует в установленном порядке поступившее заявление;

устанавливает наличие оснований указанных в подразделе 2.7 раздела 2 настоящего Административного регламента и, при наличии указанных оснований, оформляет уведомление об отказе в приеме документов для предоставления муниципальной услуги;

при отсутствии вышеуказанных оснований направляет заявление на рассмотрение специалисту, ответственному за предоставление муниципальной услуги.

Результатом выполнения административной процедуры будет являться регистрация поступившего заявления и направление его на рассмотрение, либо выдача (направление) заявителю уведомления об отказе в приеме документов, необходимых для предоставления муниципальной услуги.

Максимальный срок выполнения действий не может превышать 1 рабочего дня.

### **3.3. Описание последовательности административных действий при направлении межведомственных запросов**

Основанием для начала административной процедуры является поступление зарегистрированного в установленном порядке заявления специалисту, ответственному за предоставление муниципальной услуги.

Специалист, ответственный за предоставление муниципальной услуги, в соответствии с установленным порядком межведомственного взаимодействия осуществляет подготовку и направление межведомственных запросов о предоставлении документов и сведений, необходимых для предоставления муниципальной услуги, если указанные документы и сведения не были представлены заявителем по собственной инициативе.

Максимальный срок выполнения административной процедуры не может превышать 3 дней с момента поступления зарегистрированного заявления.

### **3.4. Описание последовательности административных действий при принятии решения о предоставлении или об отказе в предоставлении муниципальной услуги**

3.4.1. Поступившее и зарегистрированное в установленном порядке заявление рассматривает специалист, ответственный за предоставление муниципальной услуги.

Специалист, ответственный за предоставление муниципальной услуги, при рассмотрении заявления и, исходя из состава запрашиваемых сведений, устанавливает наличие оснований, указанных в подразделе 2.8 раздела 2 настоящего Административного регламента. При наличии таких оснований принимает решение об отказе в предоставлении земельного участка, которое выдается (направляется) заявителю (Приложение № 2 к настоящему Административному регламенту).

Результатом выполнения административной процедуры является направление заявителю решения об отказе в предоставлении земельного участка.

Максимальный срок выполнения действий не может превышать 3 дней.

3.4.2. Основанием для начала административной процедуры является установление соответствия заявления с прилагаемым пакетом документов требованиям земельного законодательства и настоящего Административного регламента.

Результатом выполнения административной процедуры является информирование заявителя (в случае, если в заявлении о предоставлении муниципальной услуги указан способ получения ее результата "лично") о готовности результата предоставления муниципальной услуги по телефону, указанному в заявлении (в случае указания его заявителем), или направление заявителю по адресу, содержащемуся в его заявлении о предоставлении земельного участка, проектов договора купли-продажи, договора аренды земельного участка, договора безвозмездного пользования земельным участком, решения о предоставлении земельного участка в собственность бесплатно или в постоянное (бессрочное) пользование.

Максимальный срок исполнения данной административной процедуры составляет 30 дней со дня получения заявления.

### **3.5. Описание последовательности административных действий при направлении (выдаче) документов заявителю**

Выдача результата предоставления муниципальной услуги осуществляется при личном обращении заявителя либо его уполномоченного представителя в администрации.

Срок выдачи результата предоставления муниципальной услуги не включается в срок предоставления муниципальной услуги, указанный в подразделе 2.4 раздела 2 настоящего Административного регламента.

Максимальный срок выполнения действий не может превышать двух рабочих дней.

### **3.6. Особенности выполнения административных процедур в электронной форме, в том числе с использованием Единого портала, Регионального портала**

3.6.1. При предоставлении муниципальной услуги в электронной форме посредством Единого портала, Регионального портала заявителю обеспечивается:

3.6.1.1. Получение информации о порядке и сроках предоставления услуги;

3.6.1.2. Запись на прием в орган, предоставляющий муниципальную услугу, многофункциональный центр предоставления государственных и муниципальных услуг для подачи запроса о предоставлении услуги;

3.6.1.3. Формирование запроса;

3.6.1.4. Прием и регистрация запроса и иных документов, необходимых для предоставления услуги;

3.6.1.5. Получение результата предоставления услуги;

3.6.1.6. Получение сведений о ходе выполнения запроса;

3.6.1.7. Осуществление оценки качества предоставления услуги;

3.6.1.8. Досудебное (внесудебное) обжалование решений и действий (бездействия) органа, предоставляющего муниципальную услугу, должностного лица органа либо муниципального служащего.

3.6.2. При организации записи на прием в орган, предоставляющий муниципальную услугу, или многофункциональный центр предоставления государственных и муниципальных услуг заявителю обеспечивается возможность:

3.6.2.1. Ознакомления с расписанием работы органа, предоставляющего муниципальную услугу, или многофункционального центра предоставления государственных и муниципальных услуг либо уполномоченного сотрудника органа или многофункционального центра предоставления государственных и муниципальных услуг, а также с доступными для записи на прием датами и интервалами времени приема;

3.6.2.2. Записи в любые свободные для приема дату и время в пределах установленного в органе, предоставляющем муниципальную услугу, или многофункциональном центре предоставления государственных и муниципальных услуг графика приема заявителей.

Запись на прием может осуществляться посредством информационной системы органа, предоставляющего муниципальную услугу, или многофункционального центра предоставления государственных и муниципальных услуг, которая обеспечивает возможность интеграции с Единым порталом и Региональным порталом.

3.6.3. Формирование запроса осуществляется посредством заполнения электронной формы запроса на Едином портале или Региональном портале без необходимости дополнительной подачи запроса в какой-либо иной форме.

На Едином портале и Региональном портале размещаются образцы заполнения электронной формы запроса.

Форматно-логическая проверка сформированного запроса осуществляется в порядке, определяемом органом, предоставляющим муниципальную услугу, после заполнения заявителем каждого из полей электронной формы запроса. При выявлении некорректно заполненного поля электронной формы запроса заявитель уведомляется о характере выявленной ошибки и порядке ее устранения посредством информационного сообщения непосредственно в электронной форме запроса.

Сформированный и подписанный запрос и иные документы, необходимые для предоставления услуги, направляются в орган, предоставляющий муниципальную услугу, посредством порталов.

3.6.4. Предоставление услуги начинается с момента приема и регистрации органом, предоставляющим муниципальную услугу, электронных документов, необходимых для предоставления услуги. Предоставление услуги осуществляется в порядке, предусмотренном подразделом 3.4 раздела 3 настоящего Административного регламента.

3.6.5. Заявителю в качестве результата предоставления услуги обеспечивается по его выбору возможность получения:

3.6.5.1. Электронного документа, подписанного уполномоченным должностным лицом с использованием усиленной квалифицированной электронной подписи;

3.6.5.2. Документа на бумажном носителе, подтверждающего содержание электронного документа, направленного органом, предоставляющим муниципальную услугу, в многофункциональном центре;

3.6.5.3. Информации из государственных информационных систем в случаях, предусмотренных законодательством Российской Федерации.

Заявителю обеспечивается доступ к результату предоставления услуги, полученному в форме электронного документа, на Едином портале или Региональном портале в течение срока, установленного законодательством Российской Федерации. Заявителю предоставляется возможность сохранения электронного документа, являющегося результатом предоставления услуги и подписанного уполномоченным должностным лицом с использованием усиленной квалифицированной электронной подписи, на своих технических средствах, а также возможность направления такого электронного документа в иные органы (организации).

Уведомление о завершении выполнения органом, предоставляющим муниципальную услугу, предусмотренных настоящим пунктом действий направляется заявителю в срок, не превышающий одного рабочего дня после завершения соответствующего действия, на адрес электронной почты или с использованием средств Единого портала или Регионального портала в единый личный кабинет по выбору заявителя.

3.6.6. При предоставлении муниципальной услуги в электронной форме заявителю направляется:

3.6.6.1. Уведомление о записи на прием в орган, предоставляющий муниципальную услугу, или многофункциональный центр, содержащее сведения о дате, времени и месте приема;

3.6.6.2. Уведомление о приеме и регистрации запроса и иных документов, необходимых для предоставления услуги, содержащее сведения о факте приема запроса и документов, необходимых для предоставления услуги, и начале процедуры предоставления услуги, а также сведения о дате и времени окончания предоставления услуги либо мотивированный отказ в приеме запроса и иных документов, необходимых для предоставления услуги;

3.6.6.3. Уведомление о факте получения информации, подтверждающей оплату услуги;

3.6.6.4. Уведомление о результатах рассмотрения документов, необходимых для предоставления услуги, содержащее сведения о принятии положительного решения о предоставлении услуги и возможности получить результат предоставления услуги либо мотивированный отказ в предоставлении услуги.

### **3.7. Порядок исправления допущенных опечаток и ошибок в выданных в результате предоставления муниципальной услуги документах**

В случае необходимости внесения изменений в документы в связи с допущенными опечатками и (или) ошибками в тексте заявитель направляет заявление (Приложение № 3 к настоящему Административному регламенту).

Заявление может быть подано посредством Единого портала, Регионального портала, а также непосредственно в орган, предоставляющий муниципальную услугу.

Срок внесения изменений в документы составляет 3 рабочих дня с момента выявления допущенных опечаток и ошибок или регистрации заявления, поступившего от заявителя (представителя заявителя).



## **4. Формы контроля за исполнением Административного регламента**

### **4.1. Порядок осуществления текущего контроля**

4.1.1. Текущий контроль за соблюдением последовательности действий, определенных административными процедурами по предоставлению муниципальной услуги, принятием решений специалистом, ответственным за предоставление муниципальной услуги, исполнителем настоящего Административного регламента (далее – текущий контроль) осуществляется главой Орчевского городского поселения или уполномоченным должностным лицом.

Перечень должностных лиц, осуществляющих текущий контроль, устанавливается индивидуальными правовыми актами администрации. Полномочия должностных лиц на осуществление текущего контроля определяются в положениях о структурных подразделениях, должностных регламентах и должностных инструкциях работников администрации.

4.1.2. Текущий контроль осуществляется путем проведения главой Орчевского городского поселения или уполномоченным должностным лицом проверок соблюдения и исполнения специалистом, ответственным за предоставление муниципальной услуги, положений настоящего Административного регламента, требований к заполнению, ведению и хранению документов, регламентирующих деятельность по предоставлению муниципальной услуги.

4.1.3. Глава Орчевского городского поселения, а также уполномоченное им должностное лицо, осуществляя контроль, вправе:

контролировать соблюдение порядка и условий предоставления муниципальной услуги;

в случае выявления нарушений требований настоящего Административного регламента требовать устранения таких нарушений, давать письменные предписания, обязательные для исполнения;

назначать ответственных специалистов администрации для постоянного наблюдения за предоставлением муниципальной услуги;

запрашивать и получать необходимые документы и другую информацию, связанные с осуществлением муниципальной услуги, на основании письменных и устных заявлений физических и юридических лиц, вышестоящих органов власти и контролирующих организаций в сроки, установленные в заявлении или законодательством Российской Федерации.

#### **4.2. Порядок и периодичность осуществления плановых и внеплановых проверок полноты и качества предоставления муниципальной услуги**

4.2.1. Проверки проводятся в целях контроля за полнотой и качеством предоставления муниципальной услуги, соблюдением и исполнением должностными лицами положений настоящего Административного регламента, иных нормативных правовых актов, устанавливающих требования к предоставлению муниципальной услуги.

4.2.2. Проверки проводятся на основании полугодовых и годовых планов с целью предотвращения, выявления и устранения нарушений при предоставлении муниципальной услуги.

4.2.3. Проверки могут быть плановыми и внеплановыми.

4.2.4. Плановые проверки осуществляются на основании распоряжений администрации. При плановых проверках рассматриваются все вопросы, связанные с предоставлением муниципальной услуги.

4.2.5. Внеплановые проверки проводятся по конкретному обращению заявителя. При внеплановой проверке рассматриваются все вопросы, связанные

с предоставлением муниципальной услуги, или отдельный вопрос, связанный с предоставлением муниципальной услуги.

4.2.6. Для проведения проверки создается комиссия, в состав которой включаются муниципальные служащие администрации.

4.2.7. Проверка осуществляется на основании распоряжения администрации.

4.2.8. Результаты проверки оформляются актом, в котором отмечаются выявленные недостатки и предложения по их устранению. Акт подписывают председатель и члены комиссии, глава Оричевского городского поселения (лицо, исполняющее обязанности главы Оричевского городского поселения).

4.2.9. Проверяемые лица, в отношении которых проводилась проверка, под подпись знакомятся с актом, после чего он помещается в соответствующее номенклатурное дело.

### **4.3. Ответственность должностных лиц администрации за решения и действия (бездействие), принимаемые (осуществляемые) ими в ходе предоставления муниципальной услуги**

4.3.1. Должностные лица администрации, предоставляющие муниципальную услугу, несут персональную ответственность за предоставление муниципальной услуги, соблюдение сроков и порядка предоставления муниципальной услуги, установленных настоящим Административным регламентом.

4.3.2. Должностные лица администрации, предоставляющие муниципальную услугу, при предоставлении муниципальной услуги обязаны соблюдать условия конфиденциальности информации, доступ к которой ограничен в соответствии с законодательством Российской Федерации или которая составляет служебную или иную тайну, охраняемую в соответствии с законодательством Российской Федерации, и несут за это ответственность, установленную законодательством Российской Федерации.

4.3.3. В случае выявления нарушений по результатам проведенных проверок виновные должностные лица несут ответственность, установленную законодательством Российской Федерации.

#### **4.4. Положения, характеризующие требования к порядку и формам контроля за предоставлением муниципальной услуги, в том числе со стороны граждан, их объединений и организаций**

4.4.1. Действия (бездействие), осуществляемые в ходе предоставления муниципальной услуги на основании Административного регламента, могут контролироваться как заявителями, указанными в подразделе 1.2 раздела 1 настоящего Административного регламента, так и иными лицами (гражданами, юридическими лицами), чьи права или законные интересы были нарушены обжалуемыми действиями (бездействием).

4.4.2. Граждане, их объединения и организации могут сообщить обо всех результатах контроля за предоставлением муниципальной услуги через «Личный кабинет пользователя» на Едином портале или Региональном портале.

#### **5. Досудебный (внесудебный) порядок обжалования решений и действий (бездействия) органа, предоставляющего муниципальную услугу, многофункционального центра, организаций, указанных в части 1.1 статьи 16 Федерального закона от 27.07.2010 № 210-ФЗ, а также их должностных лиц, муниципальных служащих, работников**

5.1. Решения и действия (бездействие) органа, предоставляющего муниципальную услугу, многофункционального центра, организаций, указанных в части 1.1 статьи 16 Федерального закона от 27.07.2010 № 210-ФЗ, а также их должностных лиц, муниципальных служащих, работников могут быть обжалованы в досудебном порядке.

5.2. Заявитель может обратиться с жалобой в том числе в следующих случаях:

нарушение срока регистрации запроса о предоставлении муниципальной услуги;

нарушение срока предоставления муниципальной услуги;

требование у заявителя документов или информации либо осуществления действий, представление или осуществление которых не предусмотрено нормативными правовыми актами Российской Федерации, нормативными правовыми актами Кировской области, муниципальными правовыми актами для предоставления муниципальной услуги;

отказ в приёме документов, предоставление которых предусмотрено нормативными правовыми актами Российской Федерации, нормативными правовыми актами Кировской области, муниципальными правовыми актами для предоставления муниципальной услуги, у заявителя;

отказ в предоставлении муниципальной услуги, если основания отказа не предусмотрены федеральными законами и принятыми в соответствии с ними иными нормативными правовыми актами Российской Федерации, законами и иными нормативными правовыми актами Кировской области, муниципальными правовыми актами;

затребование с заявителя при предоставлении муниципальной услуги платы, не предусмотренной нормативными правовыми актами Российской Федерации, нормативными правовыми актами Кировской области, муниципальными правовыми актами;

отказ органа, предоставляющего муниципальную услугу, должностного лица органа, предоставляющего муниципальную услугу, или их работников в исправлении допущенных ими опечаток и ошибок в выданных в результате предоставления муниципальной услуги документах либо нарушение установленного срока таких исправлений;

нарушение срока или порядка выдачи документов по результатам предоставления муниципальной услуги;

приостановление предоставления муниципальной услуги, если основания приостановления не предусмотрены федеральными законами и принятыми в соответствии с ними иными нормативными правовыми актами Российской

Федерации, законами и иными нормативными правовыми актами Кировской области, муниципальными правовыми актами;

требование у заявителя при предоставлении муниципальной услуги документов или информации, отсутствие и (или) недостоверность которых не указывались при первоначальном отказе в приеме документов, необходимых для предоставления муниципальной услуги, либо в предоставлении муниципальной услуги, за исключением случаев, предусмотренных пунктом 4 части 1 статьи 7 Федерального закона от 27.07.2010 № 210-ФЗ.

5.3. Жалобы на решения, принятые руководителем органа, предоставляющего муниципальную услугу, руководителем многофункционального центра подаются в вышестоящий орган (при его наличии) либо, в случае его отсутствия, рассматриваются непосредственно руководителем органа, предоставляющего муниципальную услугу, руководителем многофункционального центра.

В случае если жалоба подана заявителем в орган либо должностному лицу, в компетенцию которого не входит принятие решения по жалобе, в течение 3 рабочих дней со дня ее регистрации указанный орган либо должностное лицо направляет жалобу уполномоченному на рассмотрение жалобы должностному лицу и в письменной форме информирует заявителя о перенаправлении жалобы.

5.4. Информацию о порядке подачи и рассмотрения жалобы можно получить:

в Федеральном реестре;

в Региональном реестре;

на Едином портале;

на Региональном портале;

на официальном сайте органа, предоставляющего муниципальную услугу, в сети Интернет;

на информационных стендах в местах предоставления муниципальной услуги;

при личном обращении заявителя;

при обращении в письменной форме, в форме электронного документа;

по телефону.

5.5. Перечень нормативных правовых актов, регулирующих порядок досудебного (внесудебного) обжалования решений и действий (бездействия) органа, предоставляющего муниципальную услугу, многофункционального центра, организаций, указанных в части 1.1 статьи 16 Федерального закона от 27.07.2010 № 210-ФЗ, а также их должностных лиц, муниципальных служащих, работников:

Федеральный закон от 27.07.2010 № 210-ФЗ;

постановление Правительства Российской Федерации от 16.08.2012 № 840 «О порядке подачи и рассмотрения жалоб на решения и действия (бездействие) федеральных органов исполнительной власти и их должностных лиц, федеральных государственных служащих, должностных лиц государственных внебюджетных фондов Российской Федерации, государственных корпораций, наделенных в соответствии с федеральными законами полномочиями по предоставлению государственных услуг в установленной сфере деятельности, и их должностных лиц, организаций, предусмотренных частью 1.1 статьи 16 Федерального закона «Об организации предоставления государственных и муниципальных услуг», и их работников, а также многофункциональных центров предоставления государственных и муниципальных услуг и их работников»;

5.6. Информация, указанная в настоящем разделе, размещена:

в Федеральном реестре;

в Региональном реестре;

на Едином портале;

на Региональном портале;

на официальном сайте органа, предоставляющего муниципальную услугу, в сети Интернет;

на информационных стендах в местах предоставления муниципальной услуги.

## **6. Особенности выполнения административных процедур (действий) в многофункциональном центре предоставления государственных и муниципальных услуг**

6.1. Перечень административных процедур при предоставлении муниципальной услуги в многофункциональном центре:

прием и регистрация заявления;

направление документов в администрацию;

направление межведомственных запросов;

принятие решения о предоставлении или об отказе в предоставлении муниципальной услуги;

направление (выдача) документов заявителю.

6.2. При предоставлении муниципальной услуги в многофункциональном центре заявителю обеспечивается информирование заявителя в устной или письменной форме о порядке предоставления муниципальной услуги в многофункциональном центре, о ходе выполнения запроса о предоставлении муниципальной услуги, по иным вопросам, связанным с предоставлением муниципальной услуги, а также консультирование заявителей о порядке предоставления муниципальной услуги в многофункциональном центре.

6.3. В случае подачи запроса на предоставление муниципальной услуги через многофункциональный центр:

заявление на предоставление муниципальной услуги и комплект необходимых документов направляются из многофункционального центра в администрацию в порядке, предусмотренном соглашением, заключенным между многофункциональным центром и администрацией;

началом срока предоставления муниципальной услуги является день получения администрацией запроса на предоставление муниципальной услуги.



Эксперт многофункционального центра, ответственный за предоставление муниципальной услуги, в соответствии с установленным порядком межведомственного взаимодействия осуществляет подготовку и направление запросов о представлении документов и сведений, необходимых для предоставления муниципальной услуги.

Выдача результата предоставления муниципальной услуги в многофункциональном центре осуществляется на бумажном носителе экспертами многофункционального центра после предварительного информирования заявителя о готовности результата предоставления муниципальной услуги посредством телефонной связи.

Результат предоставления муниципальной услуги в многофункциональном центре выдается заявителю (представителю заявителя), предъявившему следующие документы:

- документ, удостоверяющий личность заявителя либо его представителя;
- документ, подтверждающий полномочия представителя заявителя.

Приложение N 1  
к административному регламенту

Главе администрации

\_\_\_\_\_

\_\_\_\_\_

**Заявление о предоставлении земельного участка, на котором расположены здание, сооружение на территории муниципального образования**

Прошу предоставить земельный участок			
Кадастровый (условный) номер земельного участка:			
Адрес (местоположение):			
Площадь:			
Вид права и основания предоставления земельного участка без проведения торгов:			
аренда (п. 2 ст. 39.6 ЗК РФ)		постоянное (бессрочное) пользование (ст. 39.9 ЗК РФ)	
собственность (п. 2 ст. 39.3 ЗК РФ)		безвозмездное пользование (ст. 39.10 ЗК РФ)	
Цель использования земельного участка:			
Реквизиты решения о предварительном согласовании предоставления земельного участка в случае, если испрашиваемый земельный участок образовывался или его границы уточнялись на основании данного решения:			
Полное наименование заявителя (юридическое лицо):			
ОГРН:	ИНН за исключением случаев, если заявителем является иностранное юридическое лицо:		
почтовый адрес:	контактный телефон (при наличии):	адрес электронной почты (при наличии):	

Ф.И.О. заявителя (физическое лицо, индивидуальный предприниматель), ИНН:		
Реквизиты документа, удостоверяющего личность заявителя		
почтовый адрес:	контактный телефон (при наличии):	адрес электронной почты (при наличии):
Наименование и реквизиты документа, подтверждающего полномочия представителя, в случае если с заявлением обратился представитель заявителя:		
<p>Сообщение заявителя обо всех зданиях, сооружениях, расположенных на испрашиваемом земельном участке, с указанием их кадастровых (условных, инвентарных) номеров и адресных ориентиров:</p> <p>—</p> <p>—</p> <p>Подтверждаю отсутствие иных расположенных на земельном участке объектов недвижимости.</p> <p style="text-align: right;">_____ Подпись</p>		
Документы, прилагаемые к заявлению:	Отметка о наличии	
*Кадастровый паспорт испрашиваемого земельного участка либо кадастровая выписка об испрашиваемом земельном участке		
* Кадастровый паспорт здания, сооружения, расположенного на испрашиваемом земельном участке		
* Кадастровый паспорт помещения (в случае обращения собственника помещения) в здании, сооружении, расположенного на испрашиваемом земельном участке		
* Выписка из ЕГРП о правах на приобретаемый земельный участок и расположенных на нем объектов недвижимого имущества либо уведомление об отсутствии в ЕГРП запрашиваемых сведений		
* Выписка из ЕГРЮЛ о юридическом лице, являющемся заявителем		
*Выписка из ЕГРИП об индивидуальном предпринимателе, являющемся заявителем		
Копия документа, удостоверяющего личность заявителя (для физических лиц)		

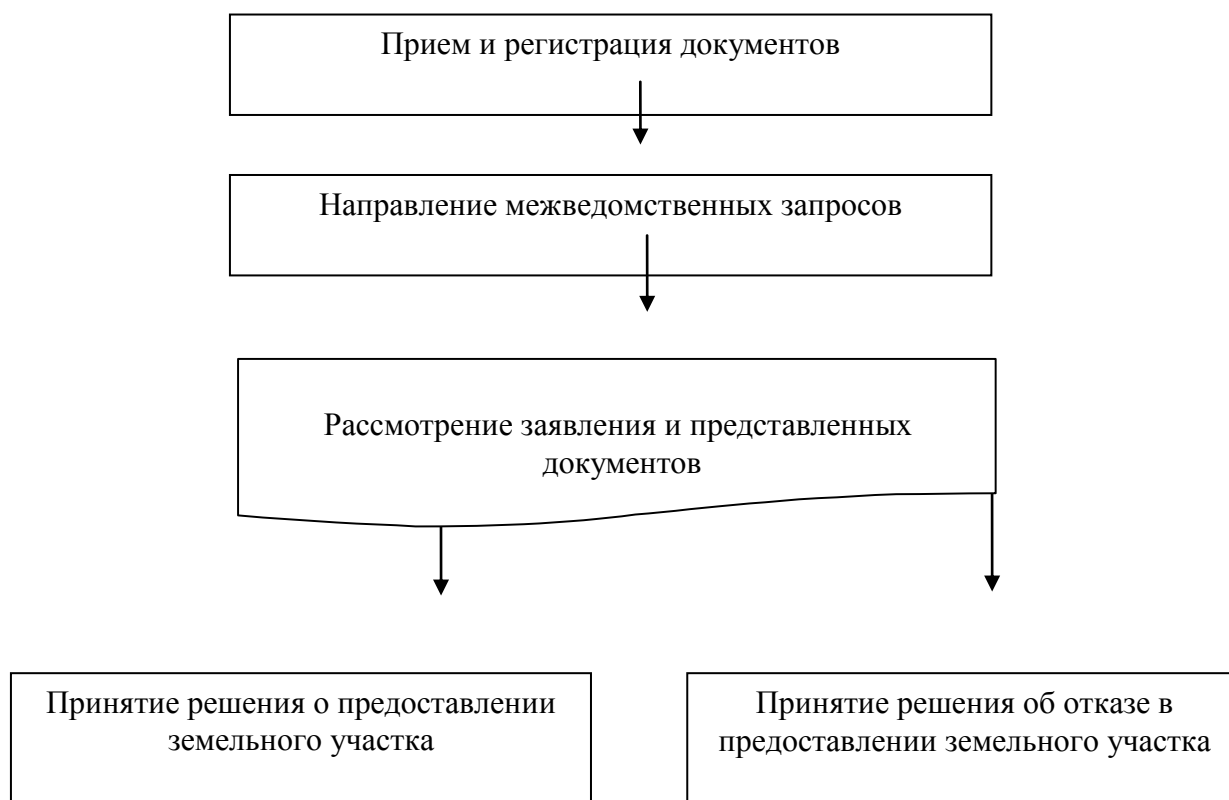
Документ, подтверждающий полномочия представителя заявителя, в случае если с заявлением обращается представитель заявителя	
Документы, удостоверяющие (устанавливающие) права заявителя на испрашиваемый земельный участок, если право на такой земельный участок не зарегистрировано в ЕГРП	
Документы, удостоверяющие (устанавливающие) права заявителя на здание, сооружение, если право на такое здание, сооружение не зарегистрировано в ЕГРП	
Документы, предусмотренные Перечнем, утвержденным приказом Минэкономразвития России от 12.01.2015 № 1, подтверждающие право заявителя на предоставление земельного участка в соответствии с целями использования земельного участка, в случае предоставления земельного участка на праве постоянного (бессрочного) пользования	
Подтверждаю свое согласие, а также согласие представляемого мною лица на обработку персональных данных (сбор, систематизацию, накопление, хранение, уточнение (обновление, изменение), использование, распространение (в том числе передачу), обезличивание, блокирование, уничтожение персональных данных, а также иных действий, необходимых для обработки персональных данных в рамках предоставления органами, осуществляющими государственную регистрацию прав на недвижимое имущество и сделок с ним, в соответствии с законодательством Российской Федерации государственных услуг), в том числе в автоматизированном режиме, включая принятие решений на их основе органом, осуществляющим государственную регистрацию прав на недвижимое имущество и сделок с ним, в целях предоставления государственной услуги	
Подпись  (наименование должности представителя юридического лица, в случае если заявителем является юридическое лицо) _____  М.П.	Дата

Документы, обозначенные символом \*, запрашиваются органом, уполномоченным на распоряжение земельными участками, находящимися в государственной собственности, посредством межведомственного информационного взаимодействия.

## Приложение № 2

к административному регламенту

**БЛОК-СХЕМА**  
**предоставления муниципальной услуги**  
«Предоставление земельных участков, на которых расположены здания, сооружения на территории муниципального образования»



**Уведомление об отказе  
в предоставлении муниципальной услуги**

Настоящим уведомляем Вас о том, что муниципальная услуга «Предоставление земельных участков, на которых расположены здания, сооружения, на территории муниципального образования», не может быть предоставлена по следующим основаниям:

---

---

---

В случае несогласия с результатом оказания услуги Вы имеете право на обжалование принятого решения в досудебном (внесудебном) порядке, а также в судебном порядке в соответствии с законодательством Российской Федерации.

Глава Оричевского  
Городского поселения

---

---