

**АДМИНИСТРАЦИЯ ОРИЧЕВСКОГО ГОРОДСКОГО ПОСЕЛЕНИЯ
ОРИЧЕВСКОГО РАЙОНА
КИРОВСКОЙ ОБЛАСТИ**

ПОСТАНОВЛЕНИЕ

30.09.2015

№ 249

пгт Оричи

**Об утверждении административного регламента
предоставления муниципальной услуги
«Предоставление разрешения на условно разрешенный вид использования
земельного участка или объекта капитального строительства,
расположенного на территории муниципального образования Оричевское
городское поселение Оричевского района Кировской области»**

В соответствии с Федеральным законом Российской Федерации от 27.07.2010 № 210-ФЗ «Об организации предоставления государственных и муниципальных услуг», постановлением администрации Оричевского городского поселения от 24.08.2012 № 83/а «Об утверждении Порядка разработки и утверждения административных регламентов предоставления муниципальных услуг» администрация Оричевского городского поселения **ПОСТАНОВЛЯЕТ:**

1. Утвердить административный регламент предоставления муниципальной услуги «Предоставление разрешения на условно разрешенный вид использования земельного участка или объекта капитального строительства, расположенного на территории муниципального образования Оричевское городское поселение Оричевского района Кировской области» (приложение).
2. Опубликовать настоящее постановление в информационном бюллетене органов местного самоуправления муниципального образования Оричевское городское поселение Оричевского района Кировской области и на сайте Оричевского района Кировской области в сети «Интернет».
3. Настоящее постановление вступает в силу после официального опубликования в информационном бюллетене и на сайте в сети «Интернет».

Глава Оричевского
городского поселения

С.В. Багаев



УТВЕРЖДЕН
постановлением администрации
Оричевского городского поселения
от 30.09.2015 № 249

**Административный регламент
предоставления муниципальной услуги «Предоставление разрешения
на условно разрешенный вид использования земельного участка или
объекта капитального строительства, расположенного на территории
муниципального образования Оричевское городское поселение
Оричевского района Кировской области»**

1. Общие положения

1.1. Предмет регулирования регламента

Административный регламент предоставления муниципальной услуги "Предоставление разрешения на условно разрешенный вид использования земельного участка или объекта капитального строительства, расположенного на территории муниципального образования Оричевское городское поселение Оричевского района Кировской области» (далее - административный регламент) устанавливает стандарт и порядок предоставления муниципальной услуги по предоставлению разрешения на условно разрешенный вид использования земельного участка и объекта капитального строительства.

Основные понятия в настоящем регламенте используются в том же значении, в котором они приведены в Федеральном законе от 27.07.2010 № 210-ФЗ «Об организации предоставления государственных и муниципальных услуг», иных Федеральных законах и нормативных правовых актах Российской Федерации и Кировской области.

1.2. Круг заявителей

Заявителями на предоставление муниципальной услуги являются физические или юридические лица (за исключением государственных органов и их территориальных органов, органов государственных внебюджетных фондов и их территориальных органов, органов местного самоуправления) либо их уполномоченные представители, обратившиеся с запросом о предоставлении муниципальной услуги, выраженным в письменной или электронной форме (далее - заявление).

1.3. Требования к порядку информирования о предоставлении муниципальной услуги

1.3.1. Порядок получения информации по вопросам предоставления муниципальной услуги.

Информацию о месте нахождения и графике работы, справочных и контактных телефонах, адресах электронной почты, официальном сайте органа, предоставляющего муниципальную услугу, способах получения

информации, о многофункциональном центре предоставления государственных и муниципальных услуг (при его наличии) (далее – многофункциональный центр), а также о порядке предоставления муниципальной услуги можно получить:

на официальном сайте органа, предоставляющего муниципальную услугу, в информационно-телекоммуникационной сети "Интернет" (далее – сеть Интернет);

в информационной системе «Портал государственных и муниципальных услуг (функций) Кировской области» (далее – Региональный портал);

в федеральной государственной информационной системе «Единый портал государственных и муниципальных услуг (функций)» (далее – Единый портал);

на информационных стендах в местах предоставления муниципальной услуги;

при личном обращении заявителя;

по телефону;

при обращении в письменной форме, в форме электронного документа.

1.3.2. Справочная информация о предоставлении муниципальной услуги:

адрес местонахождения органа, предоставляющего муниципальную услугу: 612080, Кировская область, Оричевский район, пгт Оричи, ул. К. Маркса, д. 12;

режим работы: Пн-Чт с 7.48 до 17.00, Пт – с 7.48 до 16.00, обед с 12.00 до 13.00;

телефон: 8 (83354) 2-14-53;

электронная почта: apo@apo.kirov.ru;

официальный сайт в сети Интернет: www.orichi-rayon.ru;

1.3.3. При личном обращении заявителя, а также обращении в письменной (электронной) форме специалист, ответственный за предоставление муниципальной услуги, предоставляет заявителю подробную информацию о порядке предоставления муниципальной услуги.

1.3.4. Заявитель имеет право на получение сведений о ходе исполнения муниципальной услуги при помощи телефона или посредством личного посещения в часы работы органа, предоставляющего муниципальную услугу.

1.3.5. Для получения сведений о ходе исполнения муниципальной услуги заявителем указываются (называются) дата и (или) регистрационный номер заявления. Заявителю предоставляются сведения о том, на каком этапе (в процессе выполнения какой административной процедуры) исполнения муниципальной услуги находится представленное им заявление.

В случае подачи заявления в форме электронного документа с использованием Единого портала или Регионального портала, информирование о ходе предоставления муниципальной услуги осуществляется путем отображения актуальной информации о текущем

состоянии (статусе) оказания муниципальной услуги в "Личном кабинете пользователя".

1.3.6. Информация о порядке предоставления муниципальной услуги предоставляется бесплатно.

2. Стандарт предоставления муниципальной услуги

2.1. Наименование муниципальной услуги: Предоставление разрешения на условно разрешенный вид использования земельного участка или объекта капитального строительства, расположенного на территории муниципального образования» (далее - муниципальная услуга).

2.2. Муниципальная услуга предоставляется администрацией Оричевского городского поселения.

2.3. Предоставление муниципальной услуги осуществляется в соответствии с:

- Градостроительным кодексом Российской Федерации от 29.12.2004 N 190-ФЗ ("Российская газета", N 290, 30.12.2004, "Собрание законодательства Российской Федерации", 03.01.2005, N 1 (часть 1), ст. 16, "Парламентская газета", NN 5 - 6, 14.01.2005);

- Федеральным законом от 27.07.2010 N 210-ФЗ "Об организации предоставления государственных и муниципальных услуг" (Собрание законодательства Российской Федерации, 02.08.2010, N 31, ст. 4179);

- Уставом муниципального образования;

- Правилами землепользования и застройки муниципального образования;

- Положением о публичных слушаниях в муниципальном образовании;

- настоящим административным регламентом.

2.4. Результатом предоставления муниципальной услуги является:

- получение заявителем решения о предоставлении разрешения на условно разрешенный вид использования земельного участка или объекта капитального строительства, расположенного на территории муниципального образования;

- получение заявителем решения об отказе в предоставлении разрешения на условно разрешенный вид использования земельного участка или объекта капитального строительства, расположенного на территории муниципального образования.

2.5. Для предоставления муниципальной услуги необходимы следующие документы:

2.5.1. Заявление на предоставление разрешения на условно разрешенный вид использования земельного участка или объекта капитального строительства, расположенного на территории муниципального образования (приложение N 1).

2.5.2. Сведения из Единого государственного реестра прав на недвижимое имущество и сделок с ним о правах на земельный участок, объект капитального строительства.

2.5.3. Кадастровый паспорт земельного участка

2.5.4. Ситуационный план-схема расположения смежно расположенных земельных участков с указанием их кадастровых номеров, а также с указанием функционального назначения объектов недвижимости, расположенных в границах этих земельных участков.

2.5.5. Перечень правообладателей земельных участков, имеющих общие границы с земельным участком, применительно к которому запрашивается разрешение на условно разрешенный вид использования; правообладателей объектов капитального строительства, расположенных на земельных участках, имеющих общие границы с земельным участком, применительно к которому запрашивается данное разрешение, правообладателей помещений, являющихся частью объекта капитального строительства, применительно к которому запрашивается данное разрешение.

2.6. Документ, указанный в пункте 2.5.1 настоящего Административного регламента, заявитель должен представить самостоятельно.

2.7. Исчерпывающий перечень документов, необходимых в соответствии с нормативными правовыми актами для предоставления муниципальной услуги, которые находятся в распоряжении государственных органов, органов местного самоуправления и иных организаций, которые заявитель вправе представить по собственной инициативе:

- кадастровый паспорт земельного участка;
- сведения из Единого государственного реестра прав на недвижимое имущество и сделок с ним о правах на земельный участок, объект капитального строительства;

- ситуационный план-схема расположения смежно расположенных земельных участков с указанием их кадастровых номеров, а также с указанием функционального назначения объектов недвижимости, расположенных в границах этих земельных участков.

- перечень правообладателей земельных участков, имеющих общие границы с земельным участком, применительно к которому запрашивается разрешение на условно разрешенный вид использования; правообладателей объектов капитального строительства, расположенных на земельных участках, имеющих общие границы с земельным участком, применительно к которому запрашивается данное разрешение, правообладателей помещений, являющихся частью объекта капитального строительства, применительно к которому запрашивается данное разрешение.

2.8. При обращении за получением муниципальной услуги от имени заявителя уполномоченный представитель представляет документ, удостоверяющий личность и документ, подтверждающий его полномочия на предоставление интересов заявителя.

2.9. Необходимые для предоставления муниципальной услуги документы могут быть представлены заявителем на бумажном носителе лично или посредством почтового отправления с уведомлением о вручении либо в форме электронных документов с использованием Единого портала или Регионального портала, либо посредством многофункционального

центра предоставления государственных и муниципальных услуг (при его наличии).

Документы, направленные в форме электронных документов, подписываются электронной подписью в соответствии с законодательством Российской Федерации, при этом документ, удостоверяющий личность заявителя, не представляется.

2.10. При предоставлении муниципальной услуги администрация не вправе требовать от заявителя:

представления документов и информации или осуществления действий, которые не предусмотрены нормативными правовыми актами, регулирующими отношения, возникающие в связи с предоставлением муниципальной услуги;

представления документов и информации, которые в соответствии с нормативными правовыми актами Российской Федерации, нормативными правовыми актами Кировской области и муниципальными правовыми актами находятся в распоряжении государственных органов, органов местного самоуправления и (или) подведомственных государственным органам и (или) органам местного самоуправления организаций, участвующих в предоставлении государственных или муниципальных услуг, за исключением документов, указанных в части 6 статьи 7 Федерального закона от 27.07.2010 № 210-ФЗ «Об организации предоставления государственных и муниципальных услуг».

2.11. Срок предоставления муниципальной услуги.

Срок предоставления муниципальной услуги не должен превышать 15 дней со дня поступления заявления в администрацию.

В срок предоставления муниципальной услуги не включается срок организации и проведения публичных слушаний по вопросу о предоставлении разрешения на условно разрешенный вид использования земельного участка или объекта капитального строительства, расположенного на территории муниципального образования.

2.12. Перечень оснований для отказа в приеме документов

В приеме документов, необходимых для предоставления муниципальной услуги может быть отказано, если текст письменного заявления (в том числе в форме электронного документа) не поддается прочтению.

2.13. Перечень оснований для отказа в предоставлении муниципальной услуги

Основанием для отказа в предоставлении муниципальной услуги является не соответствие заявленного вида разрешенного использования градостроительному регламенту соответствующей территориальной зоны.

2.14. Исчерпывающий перечень оснований для приостановления предоставления муниципальной услуги.

Основания для приостановления муниципальной услуги отсутствуют.

2.15. Перечень услуг, которые являются необходимыми и обязательными для предоставления муниципальной услуги, в том числе

сведения о документе (документах), выдаваемом (выдаваемых) организациями, участвующими в предоставлении муниципальной услуги

Услуги, которые являются необходимыми и обязательными для предоставления муниципальной услуги, отсутствуют.

2.16. Размер платы, взимаемой за предоставление муниципальной услуги

Предоставление муниципальной услуги осуществляется на бесплатной основе.

2.17. Срок ожидания в очереди при подаче документов для предоставления муниципальной услуги и при получении результата предоставления такой услуги

Время ожидания на прием к специалисту при подаче документов для предоставления муниципальной услуги и при получении результата предоставления муниципальной услуги не должно превышать 15 минут.

2.18. Срок и порядок регистрации запроса о предоставлении муниципальной услуги

Заявление, представленное в письменной форме, при личном обращении регистрируется в установленном порядке, в день обращения заявителя.

Заявление, поступившее посредством почтовой или электронной связи, в том числе через официальный сайт администрации, Единый портал или Региональный портал, подлежит обязательной регистрации в течение одного дня.

2.19. Требования к помещениям предоставления муниципальной услуги

2.19.1. Помещения для предоставления муниципальной услуги оснащаются местами для ожидания, информирования, заполнения заявлений и иных документов, приема заявителей.

2.19.2. Места для заполнения заявлений и иных документов оборудуются стульями, столами (стойками), бланками заявлений, письменными принадлежностями.

2.19.3. Места для информирования должны быть оборудованы информационными стендами, содержащими следующую информацию:

график работы (часы приема), контактные телефоны (телефон для справок), адрес официального сайта администрации в сети Интернет, адреса электронной почты.

перечень, формы документов для заполнения, образцы заполнения документов, бланки для заполнения;

основания для отказа в предоставлении муниципальной услуги;

порядок обжалования решений, действий (бездействия) администрации, ее должностных лиц, либо муниципальных служащих;

перечень нормативных правовых актов, регулирующих предоставление муниципальной услуги.

2.19.4. Кабинеты приема заявителей должны быть оборудованы информационными табличками с указанием:

номера кабинета;

фамилии, имени и отчества специалиста, осуществляющего прием заявителей;

дней и часов приема, времени перерыва на обед.

2.19.5. Каждое рабочее место специалиста должно быть оборудовано персональным компьютером с возможностью доступа к необходимым информационным базам данных и печатающим устройством (принтером).

2.20. Показатели доступности и качества муниципальной услуги

2.20.1. Показателем доступности муниципальной услуги является:

транспортная доступность к местам предоставления муниципальной услуги;

наличие различных каналов получения информации о порядке получения муниципальной услуги и ходе ее предоставления;

обеспечение для заявителя возможности подать заявление о предоставлении муниципальной услуги в форме электронного документа, в том числе с использованием Единого портала, Регионального портала.

2.20.2. Показателями качества муниципальной услуги являются:

соблюдение срока предоставления муниципальной услуги;

отсутствие поданных в установленном порядке или признанных обоснованными жалоб на решения или действия (бездействие) администрации, ее должностных лиц, либо муниципальных служащих, принятые или осуществленные при предоставлении муниципальной услуги.

2.20.3. Показателем доступности и качества муниципальной услуги является число обращений представителей бизнес-сообщества в орган, предоставляющий муниципальную услугу, которое не может превышать 2 (двух) – при подаче документов для предоставления муниципальной услуги и при получении результатов оказания муниципальной услуги.

2.21. Требования, учитывающие особенности предоставления муниципальной услуги в электронной форме и многофункциональном центре

2.21.1. Особенности предоставления муниципальной услуги в электронной форме:

получение информации о предоставляемой муниципальной услуге в сети Интернет, в том числе на официальном сайте администрации, на Едином портале, Региональном портале.

получение и копирование формы заявления, необходимой для получения муниципальной услуги в электронной форме в сети Интернет, в том числе на официальном сайте администрации, на Едином портале, Региональном портале;

представление заявления в электронной форме с использованием сети Интернет, в том числе Единого портала, Регионального портала через «Личный кабинет пользователя»;

осуществление с использованием Единого портала, Регионального портала мониторинга хода предоставления муниципальной услуги через «Личный кабинет пользователя»;

получение результатов предоставления муниципальной услуги в электронном виде на Едином портале, Региональном портале через «Личный кабинет пользователя», если это не запрещено федеральным законом.

2.21.2. В случае обращения заявителя в многофункциональный центр (при его наличии), документы на предоставление муниципальной услуги направляются в администрацию в порядке, предусмотренном соглашением, заключенным между многофункциональным центром и администрацией.

3. Состав, последовательность и сроки выполнения административных процедур, требования к порядку их выполнения, в том числе особенности выполнения административных процедур в электронной форме, а также особенности выполнения административных процедур в многофункциональных центрах

3.1. Предоставление муниципальной услуги включает в себя следующие административные процедуры:

- прием и регистрация заявления и представленных документов;
- установление наличия оснований для отказа в предоставлении муниципальной услуги;
- формирование и направление межведомственных запросов;
- рассмотрение заявления и документов и принятие решения о предоставлении разрешения на условно разрешенный вид использования земельного участка или объекта капитального строительства, расположенного на территории муниципального образования либо об отказе в предоставлении такого разрешения;

Блок-схема порядка предоставления муниципальной услуги представлена в приложении N 2.

3.2. Описание последовательности административных действий при приеме и регистрации заявления.

Основанием для начала административной процедуры по приему и регистрации заявления является обращение заявителя с заявлением и документами в администрацию Оричевского городского поселения в Комиссию по правилам землепользования и застройки (далее - Комиссия).

В случае если заявителем по собственной инициативе представлены документы в соответствии с перечнем, установленным пунктом 2.5 административного регламента, специалист по земельным вопросам поселения - член Комиссии, (далее – специалист) устанавливает наличие оснований для отказа в приеме заявления и документов, указанных в пункте 2.12 настоящего Административного регламента.

В случае отсутствия вышеуказанных оснований, специалист, в установленном порядке регистрирует поступившее заявление и документы и направляет их на рассмотрение уполномоченному должностному лицу администрации (председателю (заместителю) председателя комиссии).

При наличии таких оснований, оформляет и выдает (направляет) заявителю уведомление об отказе в приеме документов для предоставления муниципальной услуги (приложение № 3 к настоящему Административному регламенту), если фамилия и почтовый (электронный) адрес заявителя поддаются прочтению.

При представлении документов через многофункциональный центр уведомление об отказе в приеме документов может быть выдано (направлено) через многофункциональный центр.

Результатом выполнения административной процедуры является регистрация поступивших документов, либо направление заявителю уведомления об отказе в приеме представленных документов.

Максимальный срок выполнения административной процедуры не может превышать 2 дня.

3.3. Описание последовательности административных действий при установлении наличия оснований для отказа в предоставлении муниципальной услуги

Основанием для начала административной процедуры является поступление зарегистрированных в установленном порядке заявления и документов в администрацию поселения.

Специалист устанавливает наличие оснований для отказа в предоставлении муниципальной услуги, предусмотренных пунктом 2.13 настоящего Административного регламента.

В случае отсутствия вышеуказанных оснований, специалист направляет поступившее заявление и документы на рассмотрение уполномоченному должностному лицу администрации (председателю (заместителю) председателя комиссии).

При наличии таких оснований, оформляет и выдает (направляет) заявителю уведомление об отказе в предоставлении муниципальной услуги (приложение № 4 к настоящему Административному регламенту).

Результатом выполнения административной процедуры является направление принятых документов на рассмотрение, либо направление заявителю уведомления об отказе в предоставлении муниципальной услуги.

Максимальный срок выполнения административной процедуры не может превышать 2 дня.

3.4. Описание последовательности административных действий при формировании и направлении межведомственных запросов

Основанием для начала административной процедуры является поступление зарегистрированных в установленном порядке заявления и документов в администрацию поселения.

В случае если документы, предусмотренные пунктом 2.7 настоящего административного регламента, не представлены заявителем самостоятельно или представлены не в полном объеме, специалист, в соответствии с установленным порядком межведомственного взаимодействия осуществляет подготовку и направление межведомственных запросов в соответствующие органы государственной власти, органы местного самоуправления и

подведомственные таким органам организации о предоставлении документов и сведений, необходимых для предоставления муниципальной услуги, предусмотренных пунктом 2.7 Административного регламента.

Результатом административных действия является формирование и направление межведомственных запросов о предоставлении документов (сведений), необходимых для предоставления муниципальной услуги.

Максимальный срок выполнения действий не может превышать 2 дня.

3.5. Описание последовательности административных действий по принятию решения о проведении публичных слушаний

Основанием для начала административной процедуры является поступление в Комиссию заявления и документов, представленных заявителем и поступивших по межведомственным запросам.

Комиссия в установленном порядке направляет полученные документы для решения вопроса о назначении публичных слушаний по вопросу предоставления разрешения на условно разрешенный вид использования земельного участка или объекта капитального строительства, расположенного на территории муниципального образования.

Результатом административных действия является направление предоставленных документов для решения вопроса о назначении публичных слушаний.

Максимальный срок выполнения действий не может превышать 3 дня.

В случае если условно разрешенный вид использования земельного участка или объекта капитального строительства, включен в градостроительный регламент в установленном для внесения изменений в правила землепользования и застройки порядке после проведения публичных слушаний по инициативе физического или юридического лица, заинтересованного в предоставлении разрешения на условно разрешенный вид использования, публичные слушания не проводятся.

Организация и проведение публичных слушаний осуществляются в порядке, установленном Положением об организации и проведении публичных слушаний по проектам муниципальных правовых актов в области градостроительной деятельности на территории Оричевского городского поселения, утвержденного решением Оричевской поселковой Думы от 02.07.2009 № 19/5.

3.6. Описание последовательности административных действий при принятии решения о предоставлении разрешения на условно разрешенный вид использования земельного участка или объекта капитального строительства либо об отказе в предоставлении такого разрешения

Основанием для начала административной процедуры является поступление от главы администрации специалисту администрации, ответственному за предоставление муниципальной услуги, рекомендаций Комиссии о предоставлении разрешения на условно разрешенный вид использования земельного участка или объекта капитального строительства

или об отказе в предоставлении такого разрешения с указанием причин принятого решения.

Специалист, ответственный за предоставление муниципальной услуги, на основании рекомендаций Комиссии:

при наличии оснований готовит проект постановления администрации об отказе в предоставлении разрешения на условно разрешенный вид использования земельного участка или объекта капитального строительства;

при отсутствии оснований осуществляет подготовку постановления администрации о предоставлении разрешения на условно разрешенный вид использования земельного участка или объекта капитального строительства.

Проект постановления в установленном порядке направляется на рассмотрение и подписание главой администрации.

Принятое в установленном порядке постановление администрации о предоставлении разрешения на условно разрешенный вид использования земельного участка или объекта капитального строительства или об отказе в предоставлении муниципальной услуги выдаются (направляются) заявителю.

При представлении документов через многофункциональный центр постановление администрации может быть выдано (направлено) через многофункциональный центр.

Результатом административной процедуры является принятие и выдача (направление) заявителю постановления администрации.

Максимальный срок выполнения административной процедуры не может превышать 3 дня.

4. Формы контроля за исполнением административного регламента

4.1. Контроль за исполнением положений настоящего Административного регламента осуществляется главой администрации или уполномоченными им должностными лицами.

Перечень уполномоченных должностных лиц, осуществляющих контроль, и периодичность осуществления контроля устанавливается распоряжением администрации.

Глава администрации, а также уполномоченное им должностное лицо, осуществляя контроль, вправе:

контролировать соблюдение порядка и условий предоставления муниципальной услуги;

в случае выявления нарушений требований настоящего Административного регламента требовать устранения таких нарушений, давать письменные предписания, обязательные для исполнения;

назначать ответственных специалистов администрации для постоянного наблюдения за предоставлением муниципальной услуги;

запрашивать и получать необходимые документы и другую информацию, связанные с осуществлением муниципальной услуги, на основании письменных и устных заявлений физических и юридических лиц, вышестоящих органов власти и контролирующих организаций в сроки, установленные в заявлении или законодательством Российской Федерации.

Плановые и внеплановые проверки полноты и качества предоставления муниципальной услуги осуществляются главой администрации, а также уполномоченными им должностными лицами в соответствии с распоряжением администрации, но не реже 1 раза в три года.

4.2. Ответственность специалистов закрепляется в их должностных регламентах (инструкциях).

4.3. Физические и юридические лица могут принимать участие в электронных опросах, форумах и анкетировании по вопросам удовлетворенности полнотой и качеством предоставления муниципальной услуги, соблюдения положений настоящего Административного регламента.

5. Досудебный (внесудебный) порядок обжалования решений и действий (бездействия) органа, предоставляющего муниципальную услугу, должностного лица органа, предоставляющего муниципальную услугу, либо муниципального служащего

5.1. Решения и действия (бездействие) органа, предоставляющего муниципальную услугу, должностного лица органа, предоставляющего муниципальную услугу, либо муниципального служащего могут быть обжалованы в досудебном порядке.

5.2. Досудебный порядок обжалования.

5.2.1. Заявитель может обратиться с жалобой, в том числе в следующих случаях:

нарушение срока регистрации заявления о предоставлении муниципальной услуги;

нарушение срока предоставления муниципальной услуги;

требование у заявителя документов, не предусмотренных нормативными правовыми актами Российской Федерации, нормативными правовыми актами Кировской области, муниципальными правовыми актами для предоставления муниципальной услуги;

отказ в приеме документов, предоставление которых предусмотрено нормативными правовыми актами Российской Федерации, нормативными правовыми актами Кировской области, муниципальными правовыми актами для предоставления муниципальной услуги;

отказ в предоставлении муниципальной услуги, если основания для отказа не предусмотрены федеральными законами и принятыми в соответствии с ними иными нормативными правовыми актами Российской Федерации, нормативными правовыми актами Кировской области, муниципальными правовыми актами;

требование внесения заявителем при предоставлении муниципальной услуги платы, не предусмотренной нормативными правовыми актами Российской Федерации, нормативными правовыми актами Кировской области, муниципальными правовыми актами;

отказ органа, предоставляющего муниципальную услугу, должностного лица органа, предоставляющего муниципальную услугу, в исправлении допущенных опечаток и ошибок в выданных в результате

предоставления муниципальной услуги документах, либо нарушение установленного срока таких исправлений.

5.2.2. Жалоба подается в письменной форме на бумажном носителе, в том числе при личном приеме заявителя, в электронной форме в орган, предоставляющий муниципальную услугу.

Жалобы на решения, принятые руководителем органа, предоставляющего муниципальную услугу, подаются в вышестоящий орган (при его наличии) либо, в случае его отсутствия, рассматриваются непосредственно руководителем органа, предоставляющего муниципальную услугу.

5.2.3. Жалоба может быть направлена по почте, через многофункциональный центр (при его наличии), с использованием сети Интернет, официального сайта органа, предоставляющего муниципальную услугу, в сети Интернет, Единого портала, Регионального портала, а также может быть подана при личном приеме заявителя.

При поступлении жалобы многофункциональный центр обеспечивает ее передачу в уполномоченный на ее рассмотрение орган в порядке и сроки, которые установлены соглашением о взаимодействии между многофункциональным центром и органом, предоставляющим муниципальную услугу, но не позднее следующего рабочего дня со дня поступления жалобы.

5.2.4. Жалоба должна содержать:

наименование органа, предоставляющего муниципальную услугу, должностного лица органа, предоставляющего муниципальную услугу, либо муниципального служащего, решения и действия (бездействие) которых обжалуются;

фамилию, имя, отчество (последнее – при наличии), сведения о месте жительства заявителя – физического лица, либо наименование, сведения о местонахождении заявителя – юридического лица, а также номер (номера) контактного телефона, адрес (адреса) электронной почты (при наличии) и почтовый адрес, по которым должен быть направлен ответ заявителю;

сведения об обжалуемых решениях и действиях (бездействии) органа, предоставляющего муниципальную услугу, должностного лица органа, предоставляющего муниципальную услугу, либо муниципального служащего;

доводы, на основании которых заявитель не согласен с решением, действием (бездействием) органа, предоставляющего муниципальную услугу, должностного лица органа, предоставляющего муниципальную услугу, либо муниципального служащего. Заявителем могут быть представлены документы (при наличии), подтверждающие доводы заявителя, либо их копии.

5.2.5. Прием жалоб в письменной форме осуществляется органом, предоставляющим муниципальную услугу, в месте предоставления муниципальной услуги (в месте, где заявитель подавал заявление на

получение муниципальной услуги, нарушение порядка которой обжалуется, либо в месте, где заявителем получен результат муниципальной услуги).

Время приема жалоб должно совпадать со временем предоставления муниципальных услуг.

В случае подачи жалобы при личном приеме заявитель представляет документ, удостоверяющий его личность в соответствии с законодательством Российской Федерации.

5.2.6. В случае если жалоба подается через представителя заявителя, также представляется документ, подтверждающий его полномочия на осуществление действий от имени заявителя. В качестве документов, подтверждающих полномочия на осуществление действий от имени заявителя, могут быть представлены:

оформленная в соответствии с законодательством Российской Федерации доверенность (для физических лиц);

оформленная в соответствии с законодательством Российской Федерации доверенность, заверенная печатью заявителя и подписанная руководителем заявителя или уполномоченным этим руководителем лицом (для юридических лиц);

копия решения о назначении или об избрании либо приказа о назначении физического лица на должность, в соответствии с которым такое физическое лицо обладает правом действовать от имени заявителя без доверенности.

5.2.7. При подаче жалобы в электронном виде документы, указанные в пункте 5.2.6 настоящего Административного регламента могут быть представлены в форме электронных документов, подписанных электронной подписью, вид которой предусмотрен законодательством Российской Федерации, при этом документ, удостоверяющий личность заявителя, не требуется.

В электронном виде жалоба может быть подана заявителем посредством:

сети Интернет, включая официальный сайт органа, предоставляющего муниципальную услугу;

Единого портала, Регионального портала.

5.2.8. В органе, предоставляющем муниципальную услугу, определяются уполномоченные на рассмотрение жалоб должностные лица, которые обеспечивают прием и рассмотрение жалоб в соответствии с требованиями действующего законодательства, настоящего Административного регламента.

5.2.9. В случае установления в ходе или по результатам рассмотрения жалобы признаков состава административного правонарушения, предусмотренного Кодексом Российской Федерации об административных правонарушениях, или признаков состава преступления лицо, уполномоченное на рассмотрение жалоб, незамедлительно направляет соответствующие материалы в органы прокуратуры.

5.2.10. Заявитель вправе ознакомиться с документами и материалами, необходимыми для обоснования и рассмотрения жалобы, если это не затрагивает права, свободы и законные интересы других лиц и если в указанных документах и материалах не содержатся сведения, составляющие государственную или иную охраняемую федеральным законом тайну. Копии указанных документов и материалов могут быть направлены заявителю по его письменному обращению.

5.2.11. Жалоба, поступившая в орган, предоставляющий муниципальную услугу, подлежит регистрации не позднее следующего рабочего дня со дня ее поступления. Жалоба рассматривается в течение 15 рабочих дней со дня ее регистрации.

В случае обжалования отказа органа, предоставляющего муниципальную услугу, должностного лица органа, предоставляющего муниципальную услугу, в приеме документов у заявителя либо в исправлении допущенных опечаток и ошибок или в случае обжалования заявителем нарушения установленного срока таких исправлений жалоба рассматривается в течение 5 рабочих дней со дня ее регистрации.

5.2.12. По результатам рассмотрения жалобы орган, предоставляющий муниципальную услугу, принимает решение:

об удовлетворении жалобы, в том числе в форме отмены принятого решения, исправления допущенных опечаток и ошибок в выданных в результате предоставления муниципальной услуги документах, возврата заявителю денежных средств, взимание которых не предусмотрено нормативными правовыми актами Российской Федерации, нормативными правовыми актами Кировской области, муниципальными правовыми актами, а также в иных формах;

об отказе в удовлетворении жалобы.

При удовлетворении жалобы орган, предоставляющий муниципальную услугу, принимает исчерпывающие меры по устранению выявленных нарушений, в том числе по выдаче заявителю результата предоставления муниципальной услуги, не позднее 5 рабочих дней со дня принятия решения, если иное не установлено законодательством Российской Федерации.

5.2.13. По результатам рассмотрения жалобы заявителю не позднее дня, следующего за днем принятия решения, в письменной форме и по желанию заявителя в электронной форме направляется мотивированный ответ о результатах рассмотрения жалобы.

5.2.14. В ответе по результатам рассмотрения жалобы указываются:

наименование органа, предоставляющего муниципальную услугу, должность, фамилия, имя, отчество (последнее – при наличии) должностного лица, принявшего решение по жалобе;

номер, дата, место принятия решения, включая сведения о должностном лице, либо муниципальном служащем, решение или действие (бездействие) которого обжалуется;

фамилия, имя, отчество (последнее – при наличии) или наименование заявителя;

основания для принятия решения по жалобе;

принятое по жалобе решение;

в случае если жалоба признана обоснованной, - сроки устранения выявленных нарушений, в том числе срок предоставления результата муниципальной услуги;

сведения о порядке обжалования принятого по жалобе решения.

5.2.15. Ответ по результатам рассмотрения жалобы подписывается уполномоченным на рассмотрение жалоб должностным лицом органа, предоставляющего муниципальную услугу.

По желанию заявителя ответ по результатам рассмотрения жалобы может быть представлен не позднее дня, следующего за днем принятия решения, в форме электронного документа, подписанного электронной подписью, вид которой установлен законодательством Российской Федерации.

5.2.16. Орган, предоставляющий муниципальную услугу, отказывает в удовлетворении жалобы в следующих случаях:

наличие вступившего в законную силу решения суда, арбитражного суда по жалобе о том же предмете и по тем же основаниям;

подача жалобы лицом, полномочия которого не подтверждены в порядке, установленном законодательством Российской Федерации;

наличие решения по жалобе, принятого ранее в соответствии с действующим законодательством в отношении того же заявителя и по тому же предмету жалобы.

5.2.17. Орган, предоставляющий муниципальную услугу, при получении жалобы, в которой содержатся нецензурные либо оскорбительные выражения, угрозы жизни, здоровью и имуществу должностного лица, а также членов его семьи, вправе оставить жалобу без ответа и сообщить гражданину, направившему жалобу, о недопустимости злоупотребления правом.

В случае если текст жалобы не поддается прочтению, ответ по жалобе не дается, и она не подлежит направлению на рассмотрение, о чем в течение семи дней со дня регистрации жалобы сообщается гражданину, направившему жалобу, если его фамилия и почтовый адрес поддаются прочтению.

5.3. Порядок обжалования решения по жалобе.

5.3.1. Заявитель вправе обжаловать принятое по жалобе решение вышестоящему органу (при его наличии) или в судебном порядке в соответствии с законодательством Российской Федерации.

В администрацию Орчевского
городского поселения
Комиссия по правилам
землепользования и застройки

от _____

(Ф.И.О. заявителя; наименование организации, Ф.И.О.,
должность руководителя, ИНН)

Почтовый индекс, адрес: _____

Телефон: _____

ЗАЯВЛЕНИЕ

Прошу предоставить разрешение на условно разрешенный вид
использования земельного участка / объекта капитального строительства
(ненужное зачеркнуть)

_____ (указывается запрашиваемый условно разрешенный вид использования земельного участка

_____ ,
или объекта капитального строительства)

расположенного по адресу: _____ ,
кадастровый номер земельного участка: _____ .

В настоящее время вид разрешенного использования:

земельного участка _____ ,

объекта капитального строительства _____ .

Запрашиваемый условно разрешенный вид использования
земельного участка / объекта капитального строительства
(ненужное зачеркнуть)

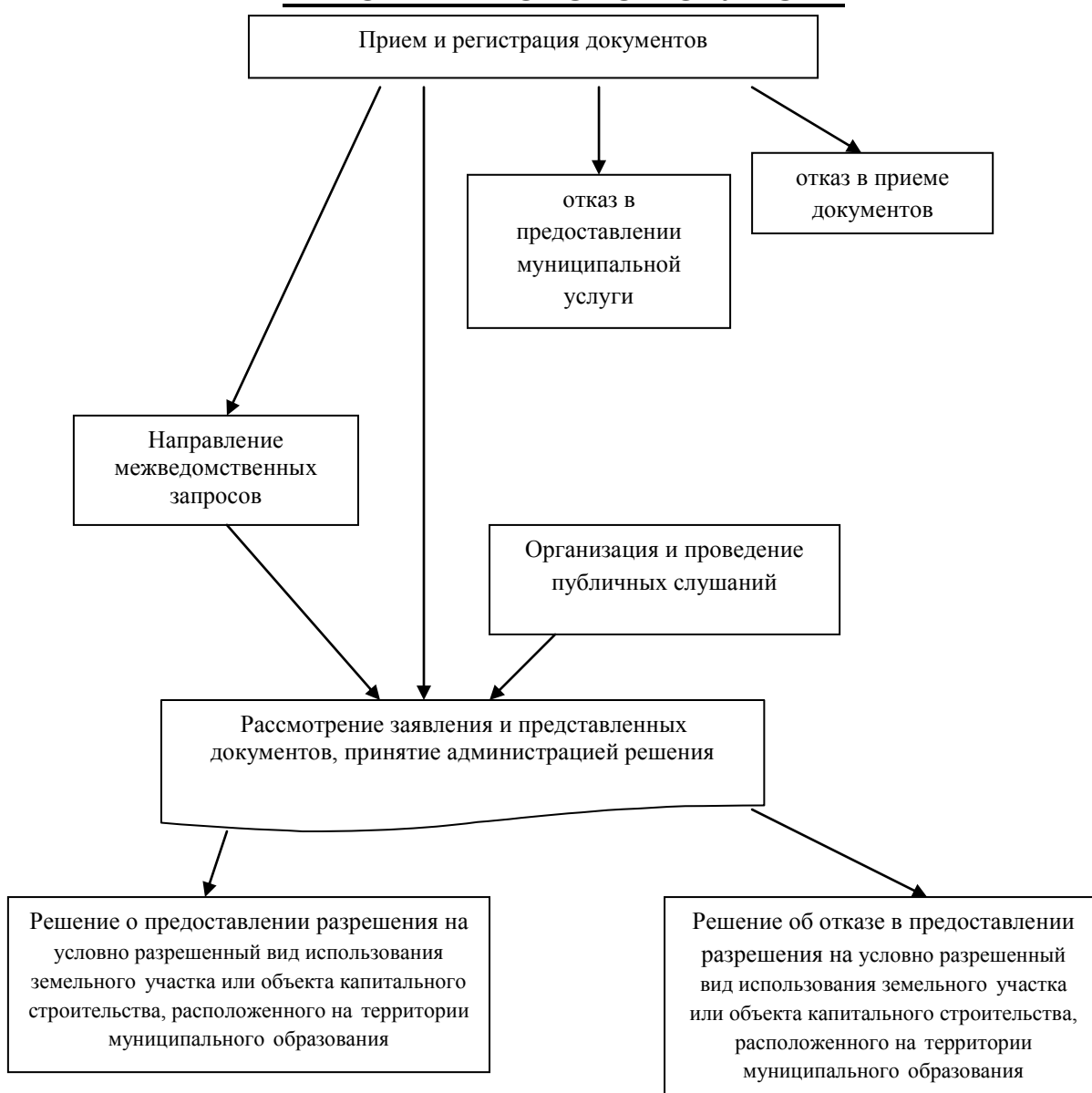
включен в градостроительный регламент в установленном для внесения
изменений в правила землепользования и застройки порядке после
проведения публичных слушаний по моему заявлению от _____¹ .

Дата

Подпись заявителя

¹ Указывается дата принятия заявления администрацией (МФЦ) о внесении изменений в Правила землепользования и застройки муниципального образования, с целью установления условно разрешенного вида использования земельного участка или объекта капитального строительства.

**БЛОК-СХЕМА
ПРЕДОСТАВЛЕНИЯ МУНИЦИПАЛЬНОЙ УСЛУГИ
"ПРЕДОСТАВЛЕНИЕ РАЗРЕШЕНИЯ НА ОТКЛОНЕНИЯ ОТ
ПРЕДЕЛЬНЫХ ПАРАМЕТРОВ РАЗРЕШЕННОГО СТРОИТЕЛЬСТВА,
РЕКОНСТРУКЦИИ ОБЪЕКТОВ КАПИТАЛЬНОГО
СТРОИТЕЛЬСТВА, РАСПОЛОЖЕННЫХ
НА ТЕРРИТОРИИ МУНИЦИПАЛЬНОГО ОБРАЗОВАНИЯ
ОРИЧЕВСКОЕ ГОРОДСКОЕ ПОСЕЛЕНИЕ ОРИЧЕВСКОГО
РАЙОНА КИРОВСКОЙ ОБЛАСТИ"**



Ф.И.О. заявителя, адрес

наименование и реквизиты
органа, предоставляющего
муниципальную услугу

**Уведомление об отказе в приеме заявления для предоставления
муниципальной услуги**

Уважаемый (ая) _____
(Ф.И.О. заявителя)

настоящим уведомляем Вас о том, что заявление о предоставлении муниципальной услуги «Предоставление разрешения на условно разрешенный вид использования земельного участка или объекта капитального строительства, расположенного на территории муниципального образования», не может быть принято по следующим основаниям:

(также указываются способы устранения причин отказа в приеме документов)

В случае устранения вышеуказанных оснований Вы имеете право повторно обратиться для получения муниципальной услуги.

В случае несогласия Вы имеете право обжаловать данное решение в досудебном (внесудебном) порядке либо в судебном порядке в соответствии с законодательством Российской Федерации.

Уполномоченное должностное лицо

(подпись)

И.О.Ф.

(дата) г.

Дата направления по почте или электронной почте
« ____ » _____ 20 ____

Ф.И.О. заявителя, адрес

наименование и реквизиты
органа, предоставляющего
муниципальную услугу

Уведомление об отказе в предоставлении муниципальной услуги

Уважаемый (ая) _____
(Ф.И.О. заявителя)

настоящим уведомляем Вас о том, муниципальная услуга «Предоставление разрешения на условно разрешенный вид использования земельного участка или объекта капитального строительства, расположенного на территории муниципального образования», не может быть предоставлена по следующим основаниям:

(также указываются способы устранения причин отказа в приеме документов)

В случае несогласия Вы имеете право обжаловать данное решение в досудебном (внесудебном) порядке либо в судебном порядке в соответствии с законодательством Российской Федерации.

Уполномоченное должностное лицо

(подпись)

И.О.Ф.

_____ г.
(дата)

Дата направления по почте или электронной почте

« ___ » _____ 20__